



**Data e horário
da prova:**

Domingo

1º/12/2013

15 horas

Realização



Cargo 839 – Médico – Radiologia e Diagnóstico por Imagem


INSTRUÇÕES

- Você receberá do fiscal
 - um **caderno de questões** da prova objetiva contendo 50 (cinquenta) questões de múltipla escolha, com 5 (cinco) alternativas de resposta cada uma, e apenas uma alternativa correta;
 - um **cartão de respostas** óptico personalizado.
- Verifique se a numeração das questões, a paginação do **caderno de questões** e a codificação do **cartão de respostas** ótico estão corretas.
- Quando autorizado pelo **fiscal do IADES**, no momento da identificação, escreva no espaço apropriado do **cartão de respostas**, com a sua caligrafia usual, a seguinte frase:

Os homens se educam entre si.

- Você dispõe de 4 (quatro) horas para fazer a prova objetiva, devendo controlar o tempo, pois não haverá prorrogação desse prazo. Esse tempo inclui a marcação do **cartão de respostas** ótico.
- Somente será permitido levar o **caderno de questões** da prova objetiva após 3 (três) horas e 30 (trinta) minutos do início da prova.
- Somente após decorridas 2 (duas) horas do início da prova, você poderá entregar seu **cartão de respostas** ótico e retirar-se da sala.
- Após o término da prova, entregue ao fiscal do **IADES** o **cartão de respostas** devidamente assinado.
- Deixe sobre a carteira apenas o documento de identidade e a **caneta esferográfica de tinta preta ou azul, fabricada de material transparente**.
- Não é permitida a utilização de qualquer aparelho eletrônico de comunicação. Desligue e guarde em embalagem fornecida pelo fiscal do **IADES**: máquina fotográfica; telefone celular; relógio; gravador; *bip*; receptor; *pager*; *notebook*; *tablet* eletrônico; *walkman*; aparelho portátil de armazenamento e de reprodução de músicas, vídeos e outros arquivos digitais; agenda eletrônica; *palmtop*; régua de cálculo; máquina de calcular e (ou) qualquer outro equipamento similar.
- Não é permitida a consulta a livros, dicionários, apontamentos e apostilas.
- Você somente poderá sair e retornar à sala de aplicação de provas na companhia de um **fiscal do IADES**.
- Não será permitida a utilização de lápis em nenhuma etapa da prova.

INSTRUÇÕES PARA A PROVA OBJETIVA

- Verifique se os seus dados estão corretos no **cartão de respostas**. Caso haja algum dado incorreto, escreva apenas no(s) campo(s) a ser(em) corrigido(s), conforme instruções no **cartão de respostas**.
- Leia atentamente cada questão e assinale, no **cartão de respostas** ótico, uma única alternativa.
- O **cartão de respostas** ótico não pode ser dobrado, amassado, rasurado ou manchado nem podem conter nenhum registro fora dos locais destinados às respostas.
- A maneira correta de assinalar a alternativa no **cartão de respostas** é cobrir, fortemente, com **caneta esferográfica preta ou azul**, o espaço a ela correspondente. Marque as respostas assim: 

Texto 1 para responder as questões de 1 a 3.

Inclusão social de pessoas com transtornos mentais: a construção de redes sociais na vida cotidiana

1 O suporte oferecido pelas redes sociais é um aspecto fundamental para a inclusão social de pessoas com transtornos mentais. Em um contexto onde elas frequentemente encontram dificuldades para participar do mercado de trabalho, outros caminhos que promovam a inclusão social são ainda mais valorizados.

7 As redes sociais são de extrema importância para todos, elas proporcionam a organização da identidade por meio do olhar e das ações de outras pessoas. A rede de relações que oferece suporte a uma pessoa na sociedade não se restringe à família, mas inclui todos os vínculos interpessoais significativos do sujeito: as relações de trabalho, de amizade, de estudo e da comunidade.

10 O indivíduo não faz parte de apenas uma comunidade, mas de múltiplas; sua identidade se expressa neste conjunto de pertencimentos. É a partir das comunidades às quais pertence que o indivíduo reconhece a si mesmo, toma conhecimento de seus interesses e canaliza seus afetos.

19 Apesar da importância das redes sociais na vida cotidiana das pessoas, nem sempre aquelas com transtornos mentais têm acesso a novos contatos, ou não conseguem manter e formar as redes, devido ao contexto social em que imperam a discriminação e o preconceito.

25 A forma como os usuários se relacionam com os outros reflete a maneira de a sociedade aceitar e incluir essa população, e tem efeitos em como as pessoas com transtornos mentais se percebem acolhidas e se sentem pertencentes à sociedade. Considerando a importância das redes sociais para a inclusão das pessoas com transtornos mentais, esta é uma questão que deve ser tratada pelos profissionais e pelos serviços de saúde mental.

34 A inclusão social significa, na prática, que a sociedade precisa acolher e incluir as pessoas com transtornos mentais. Esta não é uma tarefa apenas para os familiares e serviços de saúde mental; a comunidade como um todo precisa ter uma atitude de inclusão ativa. Isto significa que é preciso transformar a maneira de ver as pessoas com transtornos mentais como os “outros”.

SALLES, Mariana Moraes; BARROS, Sônia. In: *Revista Ciência & Saúde Coletiva*, vol.18, nº 7, Rio de Janeiro, jul. 2013, com adaptações.

QUESTÃO 1

A respeito da construção do primeiro parágrafo e à luz da gramática normativa da língua portuguesa, é correto afirmar que

- (A) o pronome “elas” (linha 3) refere-se à expressão “redes sociais” (linha 1).
- (B) o vocábulo “onde” (linha 3) poderia ser substituído por aonde, sem acarretar prejuízo sintático ou semântico.
- (C) o núcleo do sujeito da primeira oração é “redes sociais”.
- (D) o vocábulo “que” (linha 5) tem valor de pronome relativo e desempenha função de sujeito.
- (E) a vírgula utilizada no segundo período é facultativa.

QUESTÃO 2

Considerando a importância das redes sociais para a inclusão de pessoas com transtornos mentais e com base nas informações do texto, assinale a alternativa correta.

- (A) Embora possam proporcionar a inclusão social de sujeitos com transtornos, as redes sociais oferecem um risco à constituição da identidade, o que pode agravar o quadro clínico do indivíduo.
- (B) As redes sociais funcionam como importante suporte para a interação social de pessoas com transtornos, mas trazem consigo limitações já arraigadas no próprio contexto social.
- (C) A família é a mais importante rede de relacionamentos na vida do sujeito, no entanto há outras redes oriundas de relacionamentos de segunda ordem, as quais podem ser transferidas para o mundo virtual.
- (D) As interações com outros sujeitos, nas redes sociais, não devem ser consideradas por médicos e nem por outros profissionais da saúde, no que se refere ao tratamento de pacientes com transtornos mentais.
- (E) Mais importante do que superar o preconceito e a discriminação, é preciso investir nas redes sociais como novas formas de relacionamento que trarão desafios ainda desconhecidos.

QUESTÃO 3

No último parágrafo do texto, o autor conclui sua tese afirmando que “[...] é preciso transformar a maneira de ver as pessoas com transtornos mentais como os ‘outros’” (linhas 37 e 38). A respeito desse período, assinale a alternativa correta.

- (A) Para transformar a maneira como as pessoas com transtornos mentais são vistas, é preciso que observemos exaustivamente as dificuldades dos outros.
- (B) Mudar a forma de ver as outras pessoas, incluindo-as ativamente, significa que cada um precisa auxiliar, com mais humanidade, os seres mais excluídos.
- (C) A grande transformação social se dará pela negação da exclusão, uma vez que todos podem participar ativamente da construção de uma nova forma de ver aqueles que sofrem de transtornos.
- (D) O uso das aspas chama a atenção para o pronome indefinido “outros”, sugerindo que este vocábulo funciona como palavra-chave e a significação dele pode extrapolar o sentido literal.
- (E) O período é utilizado para explicar a ideia de inclusão ativa, segundo a qual o próprio sujeito que se sente marginal consegue transformar sua situação de interação social, passando de excluído para incluído.

Texto 2 para as questões de 4 a 7.

1 O Ministério da Saúde realiza evento para apresentar
a Campanha Nacional de Doação de Órgãos e o balanço de
transplante do primeiro semestre deste ano. O Brasil é
4 referência mundial na área. Atualmente, 95% das cirurgias no
País são realizadas no Sistema Único de Saúde (SUS). Após a
solenidade, o ministro da Saúde, Alexandre Padilha, atenderá
7 a imprensa.

Disponível em: <<http://portalsaude.saude.gov.br/portalsaude/noticia/13433/162/ministerio-da-saude-apresenta-o-balanco-de-transplantes-e-a-campanha-nacional-de-doacao-de-orgaos.html>>.
Acesso em: 27/9/2013, com adaptações.

QUESTÃO 4 _____

Com base nas informações do texto, assinale a alternativa correta.

- (A) O objetivo principal do evento realizado pelo Ministério da Saúde é apresentar a Campanha Nacional de Doação de Órgãos.
- (B) Quando o assunto é transplante de órgãos, o Brasil é referência no mundo, pois 95% das cirurgias realizadas no País são nessa área.
- (C) No Brasil, 95% das cirurgias para transplante de órgãos são, atualmente, realizadas no Sistema Único de Saúde.
- (D) 95% das cirurgias realizadas no Sistema Único de Saúde são para transplante de órgãos.
- (E) O ministro da Saúde, após a solenidade organizada e realizada por Alexandre Padilha, poderá atender a imprensa.

QUESTÃO 5 _____

Caso fosse necessário substituir os termos destacados, no período “apresentar a Campanha Nacional de Doação de Órgãos e o balanço de transplante do primeiro semestre deste ano.” (linhas de 1 a 3), por apenas um pronome oblíquo, a nova redação, conforme a norma padrão, deveria ser

- (A) apresentá-las.
- (B) apresentá-los.
- (C) apresentar-lhe.
- (D) apresentar-lhes.
- (E) apresentar-los.

QUESTÃO 6 _____

Considerando a norma padrão, assinale a alternativa correta sobre o emprego dos mecanismos de coesão no texto e a relação entre as partes que o compõem.

- (A) A conjunção “para” (linha 1) introduz uma ideia de finalidade e poderia ser substituída por afim de.
- (B) A conjunção “e” (linha 2), excepcionalmente, foi empregada como um conectivo adversativo.
- (C) No trecho “Após a solenidade” (linhas 5 e 6), o termo destacado retoma “evento” (linha 1), por isso poderia ser substituído por esta solenidade.
- (D) O pronome “deste” (linha 3) não poderia, sob hipótese alguma, ser substituído por desse.
- (E) A conjunção “Após” (linha 5) foi empregada para expressar uma ideia de consequência.

QUESTÃO 7 _____

São acentuados pela mesma regra os vocábulos

- (A) “Ministério” e “Saúde”.
- (B) “Saúde” e “Órgãos”.
- (C) “referência” e “área”.
- (D) “é” e “País”.
- (E) “País” e “Único”.

Texto 3 para as questões de 8 a 10.

A incapacidade de ser verdadeiro

1 Paulo tinha fama de mentiroso. Um dia, chegou
em casa dizendo que vira no campo dois dragões da
independência cuspiendo fogo e lendo fotonovelas.

4 A mãe botou-o de castigo, mas, na semana
seguinte, ele veio contando que caíra, no pátio da escola,
um pedaço de lua, todo cheio de buraquinhos, feito queijo,
7 e ele provou e tinha gosto de queijo.

Desta vez, Paulo não só ficou sem sobremesa,
como foi proibido de jogar futebol durante 15 dias. Quando
10 o menino voltou falando que todas as borboletas da Terra
passaram pela chácara de Siá Elpídia e queriam formar um
tapete voador para transportá-lo ao sétimo céu, a mãe
13 decidiu levá-lo ao médico.

Após o exame, o Dr. Epaminondas abanou a
cabeça:

16 — Não há nada a fazer, Dona Coló. Esse menino é
17 mesmo um caso de poesia.

ANDRADE, Carlos Drummond de. *Histórias para o Rei*. Rio de Janeiro: Distribuidora Record de Serviços de Imprensa S.A., 1997, p. 26, com adaptações.

QUESTÃO 8 _____

Sobre os aspectos gramaticais que envolvem o 2º período do texto, assinale a alternativa correta.

- (A) De acordo com a norma padrão, o trecho “Um dia, chegou em casa” (linhas 1 e 2) deveria ser escrito da seguinte maneira: Um dia, chegou a casa.
- (B) A oração “que vira no campo dois dragões da independência” (linhas 2 e 3) desempenha o papel de objeto indireto em relação à anterior.
- (C) A redação o qual cuspiu fogo e lia fotonovelas poderia substituir a oração “cuspiendo fogo e lendo fotonovelas” (linha 3).
- (D) A oração “cuspiendo fogo” (linha 3) apresenta sujeito indeterminado.
- (E) “fogo” (linha 3) e “fotonovelas” (linha 3) desempenham funções sintáticas diferentes.

QUESTÃO 9 _____

Se, em “A mãe botou-o de castigo” (linha 4), fosse inserido o advérbio não logo após o substantivo “mãe”,

- (A) a mesóclise seria obrigatória.
- (B) a ênclise seria facultativa.
- (C) a próclise seria proibida.
- (D) a próclise seria facultativa.
- (E) a próclise seria obrigatória.

QUESTÃO 10

No início do 2º parágrafo, a conjunção “mas” (linha 4) foi empregada para

- (A) introduzir uma informação que quebra a expectativa gerada pela oração anterior.
- (B) apresentar uma explicação para o fato relatado na oração anterior.
- (C) indicar uma ideia de causa em relação à oração anterior.
- (D) relacionar duas informações que se complementam sintaticamente.
- (E) apresentar um fato que corresponde à intenção da mãe ao castigar Paulo.

RACIOCÍNIO LÓGICO E MATEMÁTICO Questões de 11 a 15

QUESTÃO 11

Considere hipoteticamente que nos 38 alunos de uma classe, em determinada comunidade carente, foram medidas as alturas e os pesos, e comparados com a altura e o peso padrões para cada idade. Verificou-se que o número de alunos que atingiram o peso padrão da própria idade era:

- a) o triplo dos alunos que atingiram peso e altura padrões para a idade;
- b) o dobro dos alunos que atingiram altura padrão para a idade;
- c) a metade dos alunos que não atingiram peso e nem altura padrões para a idade.

Nessa classe, o número de alunos que atingiram o peso padrão da própria idade é

- (A) 6.
- (B) 12.
- (C) 15.
- (D) 18.
- (E) 24.

QUESTÃO 12

Dos assinantes de um jornal, 25% assinam para a semana inteira e há 9.360 que assinam apenas para os fins de semana. Sendo essas as únicas modalidades de assinatura possíveis, o número de assinantes desse jornal é

- (A) 10.880.
- (B) 11.700.
- (C) 12.480.
- (D) 16.380.
- (E) 18.720.

QUESTÃO 13

Considerando a sequência: 4, -1, 5, -3, 6, -5, 7, -7, 8, -9, ..., qual a posição ocupada por -21 e qual seu antecessor na sequência, respectivamente?

- (A) 22ª e 13.
- (B) 22ª e 15.
- (C) 20ª e 13.
- (D) 21ª e 14.
- (E) 22ª e 14.

QUESTÃO 14

Um médico, que vive em uma comunidade rural, recebeu a informação de um indígena visitante sobre quatro plantas – verde clara de folhas pequenas, verde clara de folhas grandes, verde escura de folhas pequenas e verde escura de folhas grandes – e suas finalidades, segundo o indígena, não necessariamente nessa ordem – tosse, febre, dor, pneumonia. Identificou com etiquetas, mas elas se perderam em uma enchente. No entanto, ele se lembrava de três fatos: a escura grande era para pneumonia; para a dor, era alguma das claras, as que serviam para tosse não eram pequenas. Raciocinando, conseguiu recuperar as informações e constatou que as plantas clara grande, escura pequena, escura grande e clara pequena serviam, respectivamente, para

- (A) Dor, pneumonia, tosse, febre.
- (B) Tosse, pneumonia, febre, dor.
- (C) Dor, tosse, pneumonia, febre.
- (D) Tosse, dor, pneumonia, febre.
- (E) Tosse, febre, pneumonia, dor.

QUESTÃO 15

Em uma comunidade, $\frac{2}{3}$ dos membros têm, no máximo, 60 anos de idade, dos quais $\frac{3}{4}$ estudam e, desses que estudam, 60% são mulheres, correspondendo a 18. O total de membros da comunidade é

- (A) 180.
- (B) 150.
- (C) 120.
- (D) 90.
- (E) 60.

LEGISLAÇÃO APLICADA À EBSEERH Questões de 16 a 20

QUESTÃO 16

No que se refere ao exercício das finalidades institucionais da EBSEERH, assinale a alternativa correta.

- (A) As atividades de prestação de serviços de assistência à saúde descritas nas referidas finalidades estão inseridas preferencialmente no âmbito do Sistema Único de Saúde (SUS).
- (B) É previsto expressamente na lei que autorizou a criação da EBSEERH o ressarcimento das despesas com o atendimento de consumidores e respectivos dependentes de planos privados de assistência à saúde.
- (C) No desenvolvimento de suas atividades de assistência à saúde, a EBSEERH observará as orientações da Política Nacional de Saúde, de responsabilidade do Ministério da Educação.
- (D) Não é possível o atendimento de consumidores e respectivos dependentes de planos privados de assistência à saúde, haja vista o caráter integral e exclusivo da prestação de serviços a serem prestados pela EBSEERH no âmbito de suas finalidades.
- (E) As suas competências coincidem integralmente com aquelas finalidades.

QUESTÃO 17

A Lei Federal nº 12.550/2011, que autorizou a criação da EBSEH, dispôs, dentre outros assuntos, sobre a possibilidade de criação de subsidiárias para o desenvolvimento de atividades inerentes ao seu objeto social. Considerando essa informação assinale a alternativa que apresenta um dispositivo não alcançado pela mencionada lei às referidas subsidiárias da EBSEH.

- (A) Denominação dos órgãos estatutários.
- (B) Cláusulas do seu contrato com as instituições federais de ensino ou instituições congêneres.
- (C) Forma de sua contratação pela administração pública.
- (D) Composição do capital social.
- (E) Prazo para reativação de leitos e serviços inativos por falta de pessoal.

QUESTÃO 18

Uma das cláusulas a seguir poderá, independentemente de alteração na sua lei autorizadora de criação ou no seu Estatuto Social, deixar de ter inclusão obrigatória nos contratos em que as instituições federais de ensino ou instituições congêneres aderem à EBSEH. Tal cláusula poderá deixar de ser prevista como obrigatória nos referidos contratos somente em face de alteração no Regimento Interno da EBSEH. Com base nessa informação, assinale a alternativa que apresenta essa cláusula.

- (A) As metas de desempenho, indicadores e prazos de execução a serem observados pelas partes.
- (B) A respectiva sistemática de acompanhamento e avaliação, contendo critérios e parâmetros a serem aplicados.
- (C) Os mecanismos de controle social.
- (D) A previsão de que a avaliação de resultados obtidos, no cumprimento de metas de desempenho e observância de prazos pelas unidades da EBSEH, será usada para o aprimoramento de pessoal e melhorias estratégicas na atuação perante a população e as instituições federais de ensino ou instituições congêneres, visando ao melhor aproveitamento dos recursos destinados à EBSEH.
- (E) As obrigações dos signatários.

QUESTÃO 19

Conforme previsão no Estatuto Social da EBSEH, compete o controle social à (ao)

- (A) Ouvidoria da EBSEH.
- (B) Ministro da Educação.
- (C) Conselho Consultivo da EBSEH.
- (D) Assessoria de Comunicação Social da EBSEH.
- (E) Conselho Fiscal da EBSEH.

QUESTÃO 20

A EBSEH tem representação indicada pela Associação Nacional dos Dirigentes das Instituições Federais de Ensino Superior (ANDIFES) no(a)

- (A) Conselho de Administração.
- (B) Conselho Consultivo.
- (C) Diretoria Executiva.
- (D) Conselho de Administração e no Conselho Consultivo.
- (E) Conselho Fiscal.

CONHECIMENTOS ESPECÍFICOS

Questões de 21 a 50

LEGISLAÇÃO APLICADA AO SUS

Questões de 21 a 25

QUESTÃO 21

Uma das preocupações dos cidadãos e dos profissionais de saúde de determinado município brasileiro refere-se ao fato de a continuidade da assistência aos usuários do Sistema Único de Saúde (SUS) não ser adequada, em função de a capacidade de articulação entre os gestores de saúde ainda ser incipiente. Além disso, não se prioriza quem mais precisa de atendimento considerando a maior vulnerabilidade social, dado que todos têm acesso aos serviços de saúde. Com base na situação hipotética apresentada, assinale a alternativa que indica, respectivamente, os princípios do SUS que buscam atender realidades como as mencionadas nesse caso.

- (A) Universalidade e hierarquização.
- (B) Participação popular e universalidade.
- (C) Regionalização e equidade.
- (D) Equidade e hierarquização.
- (E) Universalidade e equidade.

QUESTÃO 22

O secretário municipal de Saúde de um município brasileiro questiona o prefeito sobre a atuação do Conselho de Saúde para na prestação de contas dessa localidade, dentre outros questionamentos. Quanto a esse caso hipotético e considerando a importância da participação social no Sistema Único de Saúde (SUS), assinale a alternativa que apresenta a correta afirmação desse prefeito.

- (A) O Conselho Municipal de Saúde tem poder consultivo e pode ter vistas, mas não veto, a qualquer das prestações de contas.
- (B) Somente poderão votar, nesses casos, os membros titulares e suplentes, representantes da gestão.
- (C) A avaliação do plano municipal de saúde e das prestações de contas da gestão são exemplos de possibilidades legais de interferência direta dos conselhos municipais de saúde.
- (D) A existência do Conselho Municipal de Saúde pode ser revogada pelo gestor, se percebido que esse conselho atrapalha os repasses de recursos ao município.
- (E) A execução direta da política de saúde é função dos órgãos de controle social.

QUESTÃO 23

Entidades representativas de profissões da saúde desejam elaborar uma campanha publicitária com as premissas constitucionais da seguridade social e do direito à saúde, decidindo, assim, contratar uma empresa de comunicação e orientá-la sobre o assunto. Com relação a essa situação hipotética, assinale a alternativa que indica a orientação correta das entidades para que a campanha esteja conforme a Constituição Federal de 1988.

- (A) O direito à saúde é assegurado por contribuições de empregadores, sendo a dispensa da contribuição dos trabalhadores um importante dispositivo constitucional que garante a universalidade do atendimento.
- (B) As ações e os serviços públicos de saúde constituem um sistema único e integram uma rede regionalizada e hierarquizada, tendo a participação da comunidade como uma das diretrizes sob a qual se organiza o sistema.
- (C) O atendimento integral prevê curativas e preventivas, com prioridade às ações que reabilitam os indivíduos, sem prejuízo às de prevenção de doenças.
- (D) Diante da escassez de alguns serviços de alta complexidade tecnológica, a participação de empresa estrangeira que decidir investir na saúde do País e compor o Sistema Único de Saúde é livre e assegurada pela Constituição Federal.
- (E) Os pescadores artesanais e os garimpeiros são exemplos de cidadãos que estão desobrigados de contribuições sociais.

QUESTÃO 24

Sobre a concepção do Sistema Único de Saúde (SUS), tendo como base sua Lei Orgânica e o Decreto Presidencial nº 7.508/2011, assinale a alternativa correta.

- (A) A saúde é colocada como um direito de todos, cuja assistência deve ser assegurada em um sistema integral, com vistas às atividades curativas e, em menor escala, às preventivas.
- (B) O sistema de saúde deve estar organizado em uma rede hierarquizada na qual os serviços controlados pelas secretarias de Estado da Saúde têm supremacia sobre os serviços municipais.
- (C) Os recursos aplicados na saúde são provenientes da União e repassados para estados e municípios, os quais têm a responsabilidade de fixar as ações com base apenas no recurso transferido.
- (D) As ações de vigilância sanitária e epidemiológica não são atribuições do SUS.
- (E) A Relação Nacional de Medicamentos Essenciais (RENAME) é um dos instrumentos do SUS para atendimento aos usuários, devendo conter apenas medicamentos com registro concedido pela Agência Nacional de Vigilância Sanitária (Anvisa).

QUESTÃO 25

Diante de um paciente atendido em um ambulatório de especialidades do Sistema Único de Saúde e de outro que vai a óbito em uma unidade de saúde da rede pública ou privada, as informações preenchidas pelo médico relativas, respectivamente, aos dados de atendimento sobre o diagnóstico do paciente e à Declaração de Óbito são importantes para os sistemas de informação em saúde. Acerca desse assunto, assinale a alternativa que indica as siglas correspondentes aos nomes dos sistemas que devem ser alimentados com os dados das situações hipotéticas.

- (A) SINASC e SIAB.
- (B) SINAM e SIH.
- (C) SIAB e SIH.
- (D) SIA e SIM.
- (E) SIM e SIH.

CONHECIMENTOS ESPECÍFICOS DE MEDICINA

Questões de 26 a 50

QUESTÃO 26

Paciente de 25 anos de idade, sexo masculino, cor parda, sofreu um acidente automobilístico (moto × carro). Ao exame, apresentou-se confuso, com hálito etílico, escoriações múltiplas, lesão no couro cabeludo em região crânio posterior, fratura de antebraço D. Ao aplicar Escala de Coma de Glasgow, foram obtidos os seguintes dados: Abertura ocular = 2; Resposta verbal = 2; Resposta motora = 4. A tomografia cerebral mostrou dano difuso IV (desvio > 5 mm). Nessa situação hipotética e em relação ao Traumatismo Crânio Encefálico (TCE), assinale a alternativa que indica a melhor opção terapêutica.

- (A) Elevação da cabeça (30°), sedoanalgesia venosa contínua, reposição volêmica adequada, controle da pressão intracerebral (PIC entre 20 e 25 mmHg).
- (B) Elevação da cabeça (30°), sedoanalgesia venosa intermitente, reposição volêmica adequada, controle da pressão intracerebral (PIC < 25 mmHg).
- (C) Elevação da cabeça (> 30°), sedoanalgesia venosa intermitente, reposição volêmica adequada, controle da pressão intracerebral (PIC < 20 mmHg) somente quando a Escala de Coma de Glasgow < 7.
- (D) Elevação da cabeça (30°), sedoanalgesia venosa contínua, reposição volêmica adequada, controle da pressão intracerebral (PIC > 30 mmHg).
- (E) Elevação da cabeça (> 30°), sedoanalgesia venosa intermitente, reposição volêmica adequada, controle da pressão intracerebral (PIC < 25 mmHg) somente quando a Escala de Coma de Glasgow < 7.

QUESTÃO 27

Paciente do sexo masculino, 25 anos de idade, procura a emergência com quadro gripal há três dias e queixa de cefaleia de instalação súbita e de forte intensidade. Nega doenças prévias. Ao exame físico, apresenta-se sonolento e com moderada rigidez de nuca. SSVV: Tax = 37,8°; Pulso = 92; R = 20 irpm; PA = 110 × 80 mmHg. Com base nessas informações, assinale a alternativa que indica a conduta mais adequada para esse caso hipotético.

- (A) Não prescrever analgésico, para não confundir a evolução clínica, e solicitar angiografia cerebral de urgência.
- (B) Prescrever analgésico VO e solicitar ressonância magnética de crânio, que deverá ser realizada em 24 horas por causa do jejum.
- (C) Não prescrever analgésico, observar o paciente e, se apresentar melhora, encaminhá-lo para tratamento ambulatorial com o neurologista.
- (D) Prescrever analgésico IV, solicitar Tomografia de Crânio (TC) de crânio e, caso o resultado seja normal, apresentando moderada rigidez de nuca, dar alta ao paciente para controle ambulatorial em oito dias.
- (E) Prescrever analgésico por via endovenosa (IV), solicitar TC; se não for possível a imediata realização da TC, realizar punção lombar para a elucidação diagnóstica.

QUESTÃO 28

Paciente de 30 anos de idade chega ao setor de emergência em estado de coma, apenas respondendo aos estímulos dolorosos. Sua respiração é superficial e com frequência normal. Familiares encontraram próximo a ela diversas caixas de tranquilizantes vazias. Colhido gasometria arterial com os seguintes resultados: pH = 7,20; PaO₂ = 80; PaCO₂ = 80 mmHg; HCO₃ = 23 mm/L; BE = -1,2. Nesse caso hipotético, qual o distúrbio acidobásico apresentado, seu mecanismo, a causa mais provável e o tratamento, em ordem respectiva?

- (A) Acidose respiratória; diminuição da eliminação de CO₂; depressão do centro respiratório; suporte de vida, lavagem gástrica, uso de antagonista específico.
- (B) Acidose metabólica; aumento dos níveis de PaCO₂; diminuição dos níveis de bicarbonato sanguíneo; suporte de vida, lavagem gástrica, uso de antagonista específico.
- (C) Alcalose respiratória; diminuição da eliminação de CO₂; depressão do centro respiratório; suporte de vida, lavagem gástrica, uso de antagonista específico.
- (D) Alcalose metabólica; diminuição dos níveis de bicarbonato sanguíneo; depressão do centro respiratório; suporte de vida, lavagem gástrica, uso de antagonista específico.
- (E) Distúrbio misto; aumento dos níveis de PaCO₂; diminuição dos níveis de bicarbonato sanguíneo; suporte de vida, lavagem gástrica, uso de antagonista específico.

QUESTÃO 29

Denominam-se nervos cranianos todos aqueles nervos que fazem conexão com o encéfalo. Acerca desse assunto, assinale a alternativa correta.

- (A) Existem 12 pares de nervos cranianos, sendo o primeiro (olfatório) ligado ao telencéfalo, ao passo que os outros 11 ligam-se ao tronco encefálico.
- (B) O nervo maxilar inerva as partes moles compreendidas entre a pálpebra inferior, o nariz e o lábio superior.
- (C) Constituem o terceiro par de nervos cranianos o nervo oculomotor, o nervo troclear e o nervo óptico.
- (D) O nervo vago é o menor de todos os nervos cranianos.
- (E) O nervo hipoglosso é um nervo sobremaneira motor, que emerge do sulco lateral anterior à ponte cerebral sob a forma de filamentos radiculares que se unem para formar seu tronco.

QUESTÃO 30

O calendário de vacinação brasileiro é aquele definido pelo Programa Nacional de Imunizações do Ministério da Saúde (PNI/MS) e corresponde ao conjunto de vacinas consideradas de interesse prioritário à saúde pública do País. Acerca desse tema, assinale alternativa que apresenta correta e respectivamente, os imunobiológicos, a dose administrada e a via de administração.

- (A) Febre amarela; 0,5 mL; subcutânea.
- (B) dT; 2 mL; intramuscular.
- (C) Tríplice viral; 0,5 mL; intramuscular.
- (D) Contra raiva; 0,1 mL; subcutânea.
- (E) BCG; 1 mL; subcutânea.

QUESTÃO 31

O tétano acidental constitui uma doença infecciosa aguda não contagiosa, causada pela ação de exotoxinas produzidas pelo *Clostridium tetani*, as quais provocam um estado de hiperexcitabilidade do sistema nervoso central. A respeito disso, assinale a alternativa correta.

- (A) Com relação ao agente etiológico, o *C. tetani* é um bacilo gram-negativo, esporulado, anaeróbico.
- (B) No período de incubação, quanto maior for o tempo de incubação, maior a gravidade e pior o prognóstico.
- (C) O Ministério da Saúde recomenda duas doses e um reforço a cada 10 anos, ou a cada cinco anos, se gestante.
- (D) A imunidade conferida pelo soro antitetânico (SAT) dura cerca de duas semanas. A conferida pela imunoglobulina humana antitetânica (IGHAT) dura cerca de três semanas.
- (E) Quanto ao modo de transmissão, a infecção ocorre pela introdução de esporos em solução de continuidade da pele e mucosas (profundos de qualquer natureza).

QUESTÃO 32

Choque séptico é definido como disfunção de múltiplos órgãos, sendo a maior causa de morte nas Unidades de Terapia Intensiva, apesar dos recentes avanços tecnológicos. Considerando essa informação, assinale a alternativa correta quanto à conduta a ser adotada, para que sejam atingidas as metas terapêuticas no atendimento inicial (primeiras seis horas) do paciente com choque séptico.

- (A) Reposição agressiva de solução cristaloide (cerca de 1.000 mL/hora). Mensuração e registro da PVC, PAM, diurese, saturação venosa central. Prescrição de antibióticos e corticoides. Manutenção obrigatória da hemoglobina acima de 7 g/dL.
- (B) Reposição agressiva de solução colóide (cerca de 2.000 mL/hora). Avaliação da PAM, diurese, lactato. Prescrição de antibióticos. Manutenção obrigatória da hemoglobina acima de 8 g/dL.
- (C) Reposição agressiva de solução colóide (cerca de 1 litro/hora). Avaliação da PVC, PAM, diurese, saturação venosa mista. Solicitar antibiograma antes de administrar antibiótico. Manutenção obrigatória da hemoglobina acima de 8 g/dL.
- (D) Reposição agressiva de solução cristaloide (cerca de 1 litro/hora). Avaliação da PVC, PAM, diurese, saturação venosa central. Prescrição de antibióticos. Manutenção obrigatória da hemoglobina acima de 10 g/dL.
- (E) Reposição agressiva de solução colóide (cerca de 1 litro/hora). Avaliação da PVC, PAM, diurese, lactato. Prescrição de antibióticos. Manutenção obrigatória da hemoglobina acima de 7 g/dL.

QUESTÃO 33

Paciente de 45 anos de idade chega ao serviço de emergência com náuseas, dor abdominal, febre, halitose, poliúria, polidipsia, desidratação. Aferição de sinais vitais: Tax = 38°; Pulso = 124 bpm; Respiração = 28 irpm; PA = 90 × 60 mmHg. Trata-se de um portador de diabetes *mellitus* tipo 1. Encontra-se em cetoacidose diabética. Nesse caso hipotético, qual é a conduta emergencial que se deverá adotar?

- (A) Quando o pH inicial for inferior a 7,38, a mortalidade será superior a 70%.
- (B) A reposição volêmica, a reposição de insulina e o monitoramento do potássio sérico são essenciais no tratamento.
- (C) A administração de potássio só pode ser iniciada após o controle da acidose.
- (D) A correção da cetonemia ocorre simultaneamente ao controle da hiperglicemia.
- (E) O tratamento inicial deve incluir, obrigatoriamente, bicarbonato de sódio, para reversão rápida da acidose, e administração de glicose hipertônica.

QUESTÃO 34

A insuficiência cardíaca é definida como uma síndrome clínica decorrente da disfunção do coração em suprir as necessidades metabólicas teciduais de maneira adequada, ou só realizando-as após elevação das pressões de enchimento ventricular e atrial. Nesses casos, é comum o emprego de drogas vasoativas em clientes descompensados. Considerando essas informações e de acordo com a definição, assinale alternativa correta.

- (A) A nesiritide é a forma intravenosa do peptídeo natriurético do tipo B. Seu efeito por via parenteral se faz por meio da estimulação do GMPc, causando vasoconstrição balanceada arterial e venosa, podendo levar a modulação favorável da ativação neuro-humoral, natriurese e diurese.
- (B) A nitroglicerina é um vasodilatador arterial e venoso direto, agindo pelo aumento do GMPc intracelular. Em doses baixas, tem efeito vasodilatador arterial predominante, sendo seu efeito venodilatador observado com doses maiores.
- (C) A milrinona é empregada em pacientes com IC descompensada com baixo débito, hipotensos e com choque cardiogênico.
- (D) Deve ser reservada para o tratamento de pacientes em choque cardiogênico, isolada ou em associação, a dopamina ou noradrenalina, sendo essas duas drogas utilizadas na vigência de hipotensão refratária.
- (E) O Levosimendan tem efeito sensibilizador de cálcio, que ocorre mediante instabilização de mudanças conformacionais na troponina.

QUESTÃO 35

No que se refere às queimaduras, existem crescentes progressos obtidos ultimamente no tratamento dos grandes queimados, mas ainda são consideráveis as taxas de mortalidade e morbidade. Acerca desse tema, assinale a alternativa correta.

- (A) A queimadura compromete a integridade funcional da pele, responsável pela homeostase hidroeletrólítica, pelo controle da temperatura interna, pela flexibilidade e pela lubrificação da superfície corporal.
- (B) De acordo com a profundidade, a queimadura de segundo grau apresenta eritema, calor e rubor.
- (C) De acordo com a profundidade, a queimadura de terceiro grau pode deixar como sequelas discromia (superficial), cicatriz (profunda) e é indolor.
- (D) São denominadas queimaduras malignas as de terceiro grau inferior a 10% SC (crianças) e a 15% SC (adultos).
- (E) Deve-se remover a fonte de calor, afastando a vítima da chama ou retirando o objeto quente, e aplicar água gelada no local, como medida de primeiros cuidados.

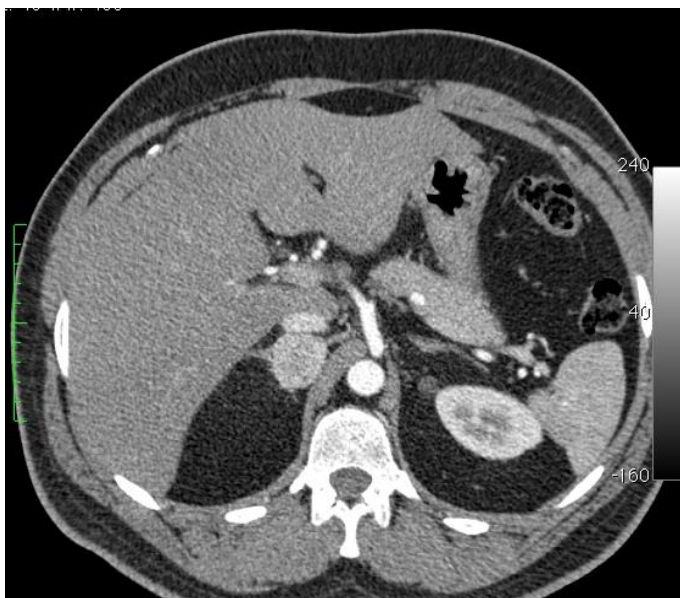
QUESTÃO 36

Cistos mamários complicados não contêm paredes espessadas, septos espessos ou outros componentes sólidos. Porém um achado comum é de debris internos que podem depositar ou variar de posição à alternância de decúbito da paciente. Com base nas informações apresentadas, é correto afirmar que o risco de malignidade dos cistos mamários complicados é

- (A) menor que 2%.
- (B) 10%.
- (C) 50%.
- (D) 70%.
- (E) maior que 90%.

QUESTÃO 37

Suponha que um paciente do sexo masculino, 34 anos de idade, apresenta hipertensão arterial irresponsiva ao tratamento medicamentoso e aumento das catecolaminas séricas. Observe a imagem do corte tomográfico axial na fase arterial.



Considerando o principal achado da imagem apresentada e os dados clínicos fornecidos, assinale a alternativa correta.

- (A) Há lesão adrenal de natureza adenomatosa, com sintomatologia característica desse achado.
- (B) Deve-se considerar a possibilidade de feocromocitoma, principalmente se o paciente tiver diagnóstico de neoplasia endócrina múltipla, neurofibromatose ou doença de Von Hippel-Lindau.
- (C) Há lesão adrenal de provável natureza metastática. O sítio primário mais comum é o fígado.
- (D) O mielolipoma é um tumor adrenal benigno comum composto de tecido adiposo e hematopoiético.
- (E) Considera-se a hemorragia adrenal comumente espontânea nessa faixa etária.

QUESTÃO 38

Acerca das fases tomográficas de contraste para avaliação renal, assinale a alternativa correta.

- (A) A fase sem contraste é importante para a avaliação de cistos corticais.
- (B) A avaliação quanto a simetria de realce renal e simultaneidade de excreção do contraste não é importante, visto que as afecções renais são prontamente visualizadas pela tomografia.
- (C) A fase corticomedular permite a avaliação de massas vasculares e também da anatomia arterial renal.
- (D) A fase nefrográfica auxilia na avaliação de lesões renais hipoatenuantes e é adquirida geralmente com cerca de 20 a 40 segundos após a injeção de contraste.
- (E) A fase excretora ou tardia é a melhor para a identificação de calcificações.

QUESTÃO 39

Acerca das anomalias pulmonares congênitas, assinale a alternativa correta.

- (A) Sequestro pulmonar do tipo intralobar costuma ser diagnosticado em crianças mais velhas ou adultos jovens, apresenta seu próprio revestimento pleural e comumente se manifesta por infecções recorrentes.
- (B) Sequestro pulmonar do tipo extralobar normalmente é diagnosticado em neonatos, pode ter comunicação com o trato gastrointestinal e é comumente associado a outras malformações congênitas, tais como hérnias diafragmáticas.
- (C) Atresia brônquica é a malformação pulmonar congênita mais comum e resulta de obliteração focal de um brônquio segmentar, subsegmentar ou lobar.
- (D) O local mais comum de ocorrência dos cistos broncogênicos é o mediastino, sendo que sempre apresentam comunicação com a árvore traqueobrônquica.
- (E) O enfisema lobar congênito é comumente um achado incidental em crianças mais velhas, pois é, na maioria das vezes, assintomático, já que raramente ocorre efeito de massa pelo lobo hiperinsulflado.

QUESTÃO 40

Acerca da lesão de Bankart e deformidade de Hill-Sachs, assinale a alternativa correta.

- (A) São manifestações de instabilidade glenoumeral posterior.
- (B) A lesão de Hill-Sachs é uma fratura por compressão da porção anterolateral da cabeça umeral.
- (C) Em menos de 30% dos casos, a lesão de Hill-Sachs é associada à lesão de Bankart óssea ou cartilaginosa.
- (D) Lesão de Bankart óssea refere-se à fratura da borda posteroinferior da glenoide.
- (E) Em alguns casos, a artrografia por ressonância magnética e a técnica de ABER são necessárias para diferenciar lesões de Bankart de outras variantes.

QUESTÃO 41

As reações adversas aos meios de contraste podem ser classificadas por sua etiologia em anafilactoides (idiossincráticas), não-idiossincráticas ou combinadas. Considerando as reações anafilactoides, é correto afirmar que

- (A) são reações agudas caracterizadas por urticária, angioedema e, principalmente, hipertensão arterial.
- (B) relacionam-se diretamente à dose ou à concentração do meio de contraste, sendo bastante improvável ocorrer com baixas quantidades de contraste.
- (C) geralmente é precedida por náuseas e/ou vômitos, sendo fácil seu diagnóstico precoce e rápidos controle e tratamento.
- (D) o fato de reações desse tipo serem incomuns com o uso de contraste não-iônico ou gadolínico torna desnecessária a avaliação de risco do paciente antes da injeção.
- (E) a apresentação clínica pode variar de um angioedema localizado até um quadro sistêmico grave, com choque e insuficiência respiratória severa.

QUESTÃO 42

Em relação às lesões primárias no traumatismo crânio-encefálico, assinale a alternativa correta.

- (A) O hematoma epidural é comumente associado a fraturas e ocorre geralmente por laceração venosa.
- (B) O hematoma subdural é localizado entre a dura e a aracnoide, tem forma crescente e não cruza as suturas cranianas.
- (C) As áreas mais afetadas nas contusões corticais são as porções anteriores dos lobos temporais e inferiores dos lobos frontais.
- (D) O padrão-ouro na identificação de lesões axonais difusas, que ocorrem por forças de aceleração/desaceleração, é o TC sem contraste.
- (E) A localização mais comum da lesão axonal difusa é a substância branca periventricular.

QUESTÃO 43

No que se refere aos princípios físicos da ultrassonografia, é correto afirmar que

- (A) em um tecido homogêneo, em que o som se propaga de maneira uniforme, aumentando-se a frequência do som, haverá um aumento do comprimento de onda.
- (B) transdutores de alta frequência têm melhor resolução e maior poder de penetração.
- (C) a porcentagem do feixe sonoro refletido em uma superfície tecidual não depende do ângulo de incidência.
- (D) reforço acústico posterior ocorre quando há uma melhor transmissão da onda por uma estrutura, realçando os tecidos posteriores, e sombra acústica posterior ocorre quando não há transmissão da onda por uma estrutura.
- (E) a relação entre absorção e frequência é inversa.

QUESTÃO 44

Em uma ultrassonografia com Doppler das artérias carótidas, a otimização dos parâmetros de imagem é fundamental para a realização de um exame adequado. Acerca dos princípios do Doppler vascular, assinale a alternativa correta.

- (A) Deve-se aumentar o PRF para evitar *aliasing* e reduzi-lo para melhorar a detecção de fluxo lento.
- (B) A profundidade da imagem utilizada não interfere no número de quadros por segundo (*frame rate*).
- (C) Ao reduzir o tamanho da caixa de cor (*color box*), o número de quadros por segundo (*frame rate*) deverá reduzir também.
- (D) A função de correção de ângulo do aparelho é sempre suficiente para a otimização do ângulo de incidência.
- (E) A frequência do transdutor e o *preset* são fatores secundários na adequação de um exame com Doppler.

QUESTÃO 45

Em relação ao exame de densitometria óssea, assinale a alternativa correta.

- (A) É indicado para a avaliação e controle da densidade mineral óssea em mulheres no climatério, porém sem indicação conhecida para outros grupos.
- (B) A exposição à radiação é elevada, devendo ser levada em consideração quando for realizado controle de osteoporose.
- (C) Na avaliação qualitativa do fêmur proximal, o padrão de osteopenia leve caracteriza-se por perda das trabéculas compressivas principais.
- (D) A avaliação quantitativa auxilia a prever o risco de desenvolvimento de fraturas.
- (E) A osteopenia pode ser bem avaliada utilizando-se radiografias simples.

QUESTÃO 46

Considerando o tratamento de reações agudas à administração de contraste venoso, assinale a alternativa correta.

- (A) No caso de urticária, medidas de suporte são suficientes, pois essa reação é sempre auto-limitada, regredindo espontaneamente em algumas horas.
- (B) O uso de máscara de oxigênio em pacientes com broncoespasmo é uma medida supérflua, sendo indicado o uso imediato de adrenalina intramuscular.
- (C) No caso de reações durante a injeção de contraste, é indicado prosseguir com a injeção para garantir uma boa qualidade do exame e só depois iniciar o tratamento do paciente.
- (D) Crianças e adultos apresentam as mesmas reações aos meios de contraste e, portanto, a abordagem terapêutica emergencial deve ser idêntica.
- (E) Sinais e sintomas de reações severas frequentemente oferecem riscos à vida do paciente e podem resultar em morbidade permanente ou morte se não controladas de maneira adequada.

QUESTÃO 47 _____

Assinale a alternativa que apresenta a fratura comum aos três tipos de fratura Le Fort.

- (A) Parede lateral da órbita.
- (B) Osso nasal.
- (C) Arco zigomático.
- (D) Placas pterigoides do esfenóide.
- (E) Assoalho orbital.

QUESTÃO 48 _____

No que se refere aos padrões tomográficos de lesão parenquimal, é correto afirmar que o mais comumente visto em pacientes com sarcoidose pulmonar é(são)

- (A) a atenuação em mosaico nos lobos superiores.
- (B) áreas de consolidação.
- (C) opacidades micronodulares com distribuição perilinfática.
- (D) opacidades miliares.
- (E) nódulos e massas pulmonares.

QUESTÃO 49 _____

A respeito da fibrose nefrogênica sistêmica, assinale a alternativa correta.

- (A) Ocorre somente em pacientes com disfunção renal severa.
- (B) A associação ao uso de gadolínio não é dose dependente.
- (C) Manifesta-se geralmente ocorre nas horas seguintes à administração de contraste.
- (D) As lesões geralmente são dérmicas, acometendo, preferencialmente, as extremidades, de maneira simétrica, e a face.
- (E) Apesar de comumente utilizada, a diálise logo após a administração de contraste não demonstra valor significativo na literatura recente, sendo a corticoterapia o tratamento mais efetivo.

QUESTÃO 50 _____

Assinale a alternativa que apresenta a anomalia cardiovascular tipicamente congênita, que confere à silhueta cardíaca um formato de caixa, na incidência frontal da radiografia de tórax, por aumento do átrio direito e hipoplasia do tronco arterial pulmonar.

- (A) Tetralogia de Fallot.
- (B) Anomalia de Ebstein.
- (C) Transposição das grandes artérias.
- (D) Coarctação da aorta.
- (E) Retorno venoso pulmonar anômalo total.

