



**CÂMARA MUNICIPAL DE ARARAS**

ESTADO DE SÃO PAULO

CONCURSO PÚBLICO

## **008. PROVA OBJETIVA**

### **ANALISTA FINANCEIRO E ORÇAMENTÁRIO**

- ◆ Você recebeu sua folha de respostas e este caderno contendo 60 questões objetivas.
- ◆ Confira seu nome e número de inscrição impressos na capa deste caderno e na folha de respostas.
- ◆ Quando for permitido abrir o caderno, verifique se está completo ou se apresenta imperfeições. Caso haja algum problema, informe ao fiscal da sala.
- ◆ Leia cuidadosamente todas as questões e escolha a resposta que você considera correta.
- ◆ Marque, na folha de respostas, com caneta de tinta azul ou preta, a letra correspondente à alternativa que você escolheu.
- ◆ A duração da prova é de 3 horas e 30 minutos, já incluído o tempo para o preenchimento da folha de respostas.
- ◆ Só será permitida a saída definitiva da sala e do prédio após transcorridos 75% do tempo de duração da prova.
- ◆ Ao sair, você entregará ao fiscal a folha de respostas e este caderno, podendo levar apenas o rascunho de gabarito, localizado em sua carteira, para futura conferência.
- ◆ Até que você saia do prédio, todas as proibições e orientações continuam válidas.

**AGUARDE A ORDEM DO FISCAL PARA ABRIR ESTE CADERNO DE QUESTÕES.**



## CONHECIMENTOS GERAIS

### LÍNGUA PORTUGUESA

Leia a crônica de Luis Fernando Verissimo para responder às questões de números **01** a **06**.

#### *A bola*

O pai deu uma bola de presente ao filho. Lembrando o prazer que sentira ao ganhar a sua primeira bola do pai. Uma número 5, sem tento oficial, de couro. Agora não era mais de couro, era de plástico. Mas era uma bola.

O garoto agradeceu, desembulhou a bola e disse “Legal!” Ou o que os garotos dizem hoje em dia quando não gostam do presente ou não querem magoar o velho.

Depois começou a girar a bola, à procura de alguma coisa.

– Como é que liga?

– Não se liga.

O garoto procurou dentro do papel de embrulho.

– Não tem manual de instrução?

O pai começou a desanimar e a pensar que os tempos são outros. Que os tempos são decididamente outros.

– Não precisa manual de instrução.

– O que é que ela faz?

– Ela não faz nada. Você é que faz coisas com ela.

– O quê?

– Controla, chuta...

– Ah, então é uma bola.

– Uma bola, bola. Uma bola mesmo.

– Você pensou que fosse o quê?

– Nada, não.

O garoto agradeceu, disse “Legal” de novo, e dali a pouco o pai o encontrou na frente da tevê, com a bola nova do lado, manejando os controles de um videogame. Algo chamado *Monster Ball*, em que times de monstros disputavam a posse de uma bola em forma de *blip* eletrônico na tela, ao mesmo tempo que tentavam se destruir mutuamente.

O garoto era bom no jogo. Tinha coordenação e raciocínio rápido. Estava ganhando da máquina. O pai pegou a bola nova e ensaiou algumas embaixadas. Conseguiu equilibrar a bola no peito do pé, como antigamente, e chamou o garoto.

– Filho, olha.

O garoto disse “Legal”, mas não desviou os olhos da tela.

O pai segurou a bola com as mãos e a cheirou, tentando recapturar mentalmente o cheiro de couro. A bola cheirava a nada.

Talvez um manual de instrução fosse uma boa ideia, pensou. Mas em inglês, para a garotada se interessar.

- 01.** Pela leitura do texto, conclui-se que a expressão “Legal”, empregada pelo menino, ao desembulhar o presente, revela
- (A) pouco entusiasmo diante da novidade com a qual o pai o presenteava, expressando sua preferência por uma bola de couro.
  - (B) aparente indiferença ao gesto carinhoso do pai, com a visível intenção de demonstrar-lhe surpresa pela sua iniciativa.
  - (C) agradecimento autêntico pelo fato de seu pai ter-se lembrado de seu aniversário, presenteando-o com o que ele mais desejava.
  - (D) desinteresse pelo presente dado por seu pai, uma vez que sua preferência era por brinquedos eletrônicos.
  - (E) descaso pelo presente que seu pai lhe ofertava, depreciando-o pelo fato de seu manual de instrução não estar em inglês.
- 02.** Assinale a alternativa cuja afirmação condiz com as informações textuais.
- (A) A sensação experimentada pelo pai diante da primeira bola de couro que ganhara foi equivalente à que o garoto teve ao ganhar a de plástico.
  - (B) As perguntas feitas ao pai, referentes à bola, tornam evidente que o gosto e os valores do filho eram diferentes daqueles que o pai alimentava.
  - (C) O garoto se preocupou, de imediato, em mostrar ao pai que sabia jogar, embora julgasse a bola um brinquedo próprio da geração do velho.
  - (D) O garoto demonstrou coordenação com a bola quando a girou, provando que a falta do manual de instrução não o impedia de manejar a bola com destreza.
  - (E) A bola dada ao filho e a que o pai ganhara em sua infância tinham o mesmo cheiro e serviram de entretenimento na infância, em épocas diferentes.
- 03.** Assinale a alternativa em que o trecho, relacionado ao texto, mantém o mesmo sentido e a pontuação correta.
- (A) O pai recordando-se de sua infância, mostrou algumas embaixadas ao filho mas este, não desviou os olhos da tela da tevê.
  - (B) O pai conseguiu equilibrar a bola no peito do pé, como antigamente, segurou a bola, com as mãos e, ao cheirá-la, sentiu o mesmo cheiro, de couro.
  - (C) O garoto, ao desembulhar o presente, girou a bola, na intenção de descobrir como se ligava aquele brinquedo.
  - (D) Os controles de um videogame, eram manejados pelo garoto, em jogos em que os monstros vencedores eram aqueles que destruíssem a bola.
  - (E) A bola agora, não era mais de couro, era de plástico e isso, não fez nenhuma diferença no prazer de receber um presente.

04. Quanto à ocorrência do acento indicativo da crase, assinale a alternativa correta.

- (A) O jogo *Monster Ball* destina-se à jovens com boa coordenação motora.
- (B) O garoto estava acostumado à vários brinquedos com controle remoto.
- (C) O menino preferia um jogo de videogame à uma bola.
- (D) O pai endereçou à bola um olhar de saudade.
- (E) O menino girava a bola, como à procurar alguma coisa.

05. Assinale a alternativa que apresenta, em relação à expressão do texto em destaque (I), a afirmação correta (II).

- (A) I – “... quando não gostam do presente ou **não querem magoar o velho.**”  
II – Está empregada com sentido próprio, significando *não se importam em desrespeitar os idosos.*
- (B) I – “Depois começou **a girar a bola,** à procura de alguma coisa.”  
II – Está empregada com sentido figurado, significando *começou a pensar.*
- (C) I – “O pai começou a desanimar e a pensar que **os tempos são outros.**”  
II – Está empregada com sentido figurado, significando *que os tempos modernos são bem melhores do que os antigos.*
- (D) I – “O garoto era **bom no jogo.**”  
II – Está empregada com sentido próprio, significando que o garoto *sabia disfarçar as emoções.*
- (E) I – “... tentando **recapturar mentalmente o cheiro de couro.**”  
II – Está empregada com sentido figurado, significando *tentando sentir de novo o cheiro da bola que ganhara na infância.*

06. Considerando a regência verbal, assinale a alternativa que apresenta a frase escrita de acordo com a norma-padrão da língua portuguesa.

- (A) O pai lembrou-se do prazer que sentiu quando ganhou a primeira bola.
- (B) O mundo que as crianças de hoje pertencem é o dos jogos virtuais.
- (C) A bola que o garoto foi presenteado era de plástico.
- (D) O pai refletiu de que os tempos já não eram os mesmos.
- (E) Era um jogo que os times brigavam pela posse da bola.

Leia o texto a seguir para responder às questões de números 07 a 10.

### *Aquele momento Harvard*

Uma das discussões de ponta hoje no mundo, nas principais sociedades, é o foco em bebês.

A maioria das pessoas tem filhos no momento de sua vida profissional em que elas têm menos tempo para ser pai ou mãe. Mas são justamente os primeiros 18, 24 meses dos bebês que os estudiosos do assunto chamam de “momento Harvard”.

A gente dá tudo na vida para colocar os filhos na USP, na FGV, em Harvard, em Stanford. Mas é do zero aos 18 meses que o *chip* Harvard é colocado neles.

O cérebro humano se desenvolve muito rapidamente logo depois do nascimento, atingindo quase metade do seu tamanho adulto com apenas poucos meses de vida. É uma máquina de conhecimento que precisa ser cuidada e estimulada desde cedo.

O bebê não pode ficar só ao cuidado de terceiros, da TV ou da Galinha Pintadinha. Cantar para o bebê é fundamental. Incentivá-lo em avanços cognitivos é imprescindível. Ser um pai e uma mãe modernos é dedicar atenção ao bebê justamente naquela hora em que se chega em casa completamente exausto.

Hoje está mais do que provado que é o casal, a família e eventualmente um profissional modernamente orientado que vão fazer com que o bebê se desenvolva intelectualmente naquele momento Harvard, naquele momento de fundação de prédio.

Agora que eu me preparo para ser avô num futuro próximo, vou poder ajudar meus filhos modernamente atarefados, dividindo com eles a tarefa de dar ao bebê seu primeiro diploma: um cérebro afiado para tudo mais.

(Nizan Guanaes. *Folha de S.Paulo*, 14.10.2014. Adaptado)

07. De acordo com as informações textuais,

- (A) nas principais economias do mundo, é prática comum introduzir um *chip* em bebês, ao nascerem, para serem feitos posteriores acompanhamento e avaliação durante o crescimento.
- (B) estudiosos das principais sociedades do mundo entendem que os primeiros 18, 24 meses do bebê representam o alicerce para seu desenvolvimento intelectual.
- (C) o cérebro humano atinge o tamanho que terá quando adulto com apenas poucos meses de vida, daí a importância dessa fase.
- (D) quando o *chip* Harvard é instalado nos bebês, os pais não precisam se preocupar com o incentivo intelectual quando chegam em casa exaustos.
- (E) o autor do texto demonstra disponibilidade para dividir tarefas com os filhos e ajudar financeiramente para a obtenção do primeiro diploma do neto que virá.

08. Assinale a alternativa cuja frase, baseada no texto, mantém a concordância de acordo com a norma-padrão da língua portuguesa.

- (A) Grande parte das pessoas têm filhos no momento de sua vida profissional em que elas dispõe de menos tempo para ser pai ou mãe.
- (B) A importância dos primeiros 18, 24 meses dos bebês são inegáveis.
- (C) Haverá, ainda, muitas discussões a respeito do *chip* Harvard.
- (D) Quando o casal chegam exausto em casa, precisam dedicar-se ao bebê.
- (E) Existe pais e mães que deixam a educação dos filhos por conta da televisão.

09. Leia os trechos seguintes:

A maioria das pessoas concebem **filhos** no momento de sua vida profissional...

A gente dá tudo na vida para colocar **os filhos** na USP...

... dedicar atenção **ao bebê** justamente naquela hora...

De acordo com a norma-padrão da língua portuguesa, substituindo-se as expressões em destaque por pronomes, tem-se:

- (A) concebem-**lhes**; colocá-**los**; dedicar-**lhe**.
- (B) concebem-**nos**; colocá-**los**; dedicar-**lhe**.
- (C) concebem-**nos**; colocar-**lhes**; dedicá-**lo**.
- (D) concebem-**os**; colocar **eles**; dedicar **a ele**.
- (E) concebem-**los**; colocar-**lhes**; dedicar-**lo**.

10. Considere os períodos do texto:

Cantar para o bebê é fundamental. Incentivá-lo em avanços cognitivos é **imprescindível**.

Hoje está mais do que provado que é o casal, a família e **eventualmente** um profissional modernamente orientado...

As palavras destacadas podem ser substituídas, correta e respectivamente, sem alteração do sentido do texto, por:

- (A) impenetrável / certamente.
- (B) renunciável / possivelmente.
- (C) compreensível / provavelmente.
- (D) inacessível / frequentemente.
- (E) indispensável / casualmente.

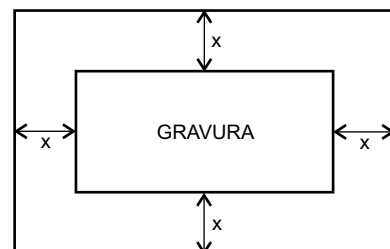
11. O Sr. Corifeu, dono de um pequeno mercado, gastou  $x$  reais na compra de um lote com  $n$  unidades de certo produto, e quer vender cada unidade com um acréscimo de 75% no preço unitário de custo. Nessas condições, o valor total arrecadado com a venda de 80% desse lote será corretamente expresso por

- (A)  $x + 0,8 n \left( \frac{x}{n} \right)$
- (B)  $\frac{x}{n} \cdot 1,75$
- (C)  $1,75 n \cdot 0,8$
- (D)  $1,4 x$
- (E)  $1,75 x$

12. Quatro ciclistas, A, B, C e D, iniciaram seu treinamento partindo simultaneamente de um mesmo ponto de certa pista. Com ritmos individuais constantes, A, B, C e D completam cada volta nessa pista em 4 minutos, 5 minutos, 3 minutos e 6 minutos, respectivamente. Quando os quatro passaram simultaneamente pelo ponto de partida pela primeira vez após a largada, a soma do número de voltas completas dadas pelos dois ciclistas mais rápidos era igual a

- (A) 25.
- (B) 30.
- (C) 35.
- (D) 40.
- (E) 45.

13. A figura mostra uma gravura retangular, de lados iguais a 20 cm e 30 cm, posicionada de forma centralizada em uma folha também retangular, de área igual a 1 200 cm<sup>2</sup>, de modo que, na folha, restassem margens (superior, inferior e laterais) de largura constante.



A equação que permite calcular corretamente a medida da largura da margem, indicada por  $x$  na figura, é

- (A)  $x^2 + 25x - 150 = 0$
- (B)  $x^2 + 25x + 150 = 0$
- (C)  $x^2 - 25x + 150 = 0$
- (D)  $x^2 + 50x - 300 = 0$
- (E)  $x^2 - 50x + 300 = 0$

14. Ubaldo emprestou certo valor, em reais, para Vitor e disse: *Vou cobrar juros simples de 9,6% ao ano, e você me paga quando puder.* Após 8 meses da data do empréstimo, Vitor devolveu para Ubaldo a quantia inicialmente emprestada com o acréscimo de R\$ 320,00, correspondentes aos juros devidos. Desse modo, pode-se concluir corretamente que o valor emprestado foi

- (A) R\$ 5.180,00.
- (B) R\$ 5.000,00.
- (C) R\$ 4.860,00.
- (D) R\$ 4.680,00.
- (E) R\$ 4.000,00.

15. Aderbal e Breno viajaram juntos a trabalho. Eles foram com um carro da empresa e se revezaram na direção. Na primeira parte da viagem, Aderbal e Breno dirigiram por distâncias iguais a  $\frac{1}{6}$  e  $\frac{1}{3}$  do percurso total, respectivamente,

e fizeram uma parada para descanso. A viagem foi retomada com Aderbal na direção, que percorreu mais  $\frac{1}{6}$  do percurso total. Em seguida, Breno assumiu a direção,

percorreu  $\frac{2}{3}$  da distância restante e passou a direção

para Aderbal, que concluiu a viagem. Do percurso total dessa viagem, a distância percorrida com Breno na direção corresponde a

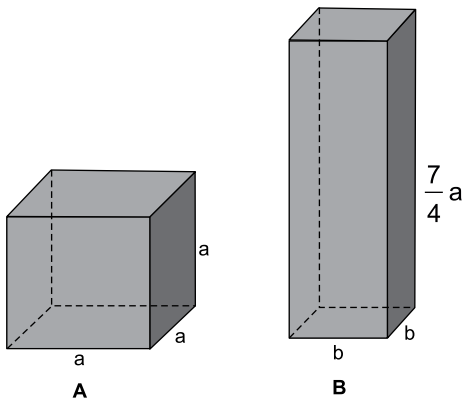
- (A)  $\frac{2}{3}$
- (B)  $\frac{5}{8}$
- (C)  $\frac{3}{5}$
- (D)  $\frac{5}{9}$
- (E)  $\frac{1}{2}$

16. Uma máquina imprimiu rótulos em um lote de certo produto em 18 dias, trabalhando durante 4 horas por dia, com uma velocidade média de 50 rótulos por minuto. Se essa mesma máquina tivesse sido regulada para operar com uma velocidade média de 60 rótulos por minuto, e tivesse trabalhado durante 6 horas diárias, esse mesmo lote de produtos poderia ter sido totalmente rotulado em um número de dias igual a

- (A) 13.
- (B) 12.
- (C) 10.
- (D) 9.
- (E) 8.

17. Perez e Ramirez compraram, em sociedade, o terreno T, por R\$ 80.000,00, e o terreno T<sub>1</sub>, por R\$ 120.000,00, que foram pagos à vista. Perez participou com quantias iguais nas duas compras, enquanto Ramirez participou com certa quantia na compra do terreno T e o dobro dessa quantia na compra do terreno T<sub>1</sub>. O valor total desembolsado por Ramirez na compra desses dois terrenos representou, do valor total pago por ambos,
- (A) 75%  
(B) 70%  
(C) 68%  
(D) 64%  
(E) 60%

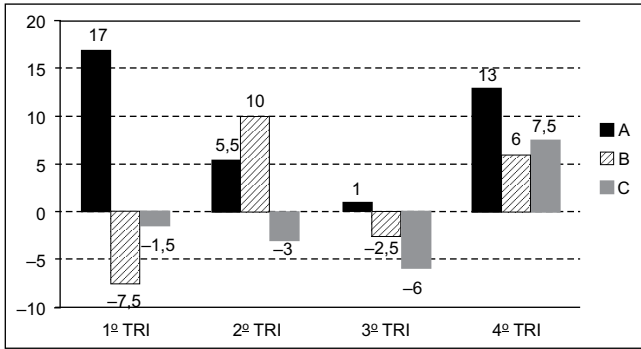
18. Para uma experiência em um laboratório, Saulo usou um recipiente A, de formato cúbico e volume igual a 64 cm<sup>3</sup>, e um recipiente B, com a forma de um prisma reto de base quadrada, de volume igual a 252 cm<sup>3</sup>, e cuja medida da altura é igual a  $\frac{7}{4}$  da medida da aresta do recipiente A.



Nessas condições, é correto afirmar que a razão entre a área da base do recipiente A e a área da base do recipiente B, nessa ordem, é

- (A) 4:9  
(B) 5:9  
(C) 4:7  
(D) 3:5  
(E) 2:3

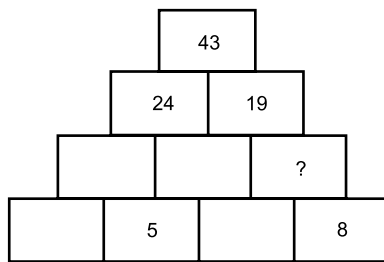
19. O gráfico mostra os resultados líquidos (lucro ou prejuízo) trimestrais de três linhas de produtos, A, B e C, de certa empresa, em 2013.



Considerando-se as três linhas de produtos, é correto afirmar, de acordo com os dados do gráfico, que a média aritmética dos resultados trimestrais dessa empresa corresponde a um lucro trimestral aproximado, em milhões de reais, de

- (A) 15,1.
- (B) 9,9.
- (C) 7,8.
- (D) 7,1.
- (E) 5,1.

20. Na pilha de blocos, com o formato de uma pirâmide, o número de cada bloco é igual à soma dos números dos dois blocos posicionados imediatamente abaixo do mesmo. Por exemplo, o número do bloco do topo, 43, é igual à soma dos números dos dois blocos, 24 e 19, que estão posicionados imediatamente abaixo dele.



De acordo com esse padrão, o número que substitui corretamente o ponto de interrogação na figura é

- (A) 3.
- (B) 6.
- (C) 8.
- (D) 9.
- (E) 11.



## LEGISLAÇÃO

21. Segundo o Regimento Interno da Câmara do Município de Araras, fazer a inscrição dos oradores em livro próprio, encerrando-o no final do Grande Expediente ou no final da Tribuna Livre, quando esta for ocupada, é ato que compete ao
- (A) Presidente da Mesa.
  - (B) Presidente da Câmara.
  - (C) Secretário.
  - (D) Agente Legislativo.
  - (E) Oficial Legislativo.
22. Nos termos da Lei que rege o processo licitatório, as compras, sempre que possível, deverão atender, dentre outros requisitos estabelecidos pela Lei nº 8.666/1993, ao processamento através de sistema de registro de preços. O sistema de preços, por seu turno, será regulamentado por decreto, atendidas as peculiaridades regionais, observadas as condições previstas na Lei, dentre as quais:
- (A) seleção feita mediante concorrência.
  - (B) estipulação posterior do sistema de controle e atualização dos preços registrados.
  - (C) validade do registro superior a um ano.
  - (D) validade do registro superior a dois anos.
  - (E) realização exclusivamente por pregão.
23. Nos termos do que dispõe o Regimento Interno da Câmara Municipal de Araras, a emissão de parecer sobre a proposta orçamentária (anual e plurianual e suas diretrizes) compete à Comissão de
- (A) Tributação e Receitas Públicas.
  - (B) Finanças e Orçamento.
  - (C) Tributação e Orçamento.
  - (D) Finanças e Receitas Patrimoniais.
  - (E) Tributação e Finanças Patrimoniais.
24. Determina a Lei Orgânica do Município de Araras que, por deliberação da maioria de seus membros, a Câmara poderá convocar Secretários Municipais e Presidentes de autarquias, fundações e empresas municipais para, pessoalmente, prestarem informações acerca de assuntos previamente estabelecidos. A falta de comparecimento, sem justificativa razoável, será considerada
- (A) ato de improbidade administrativa.
  - (B) ato contra a moralidade administrativa.
  - (C) embaraço.
  - (D) desacato.
  - (E) crime de responsabilidade.

25. O Projeto de Lei \_\_\_\_\_, para vigência até o final do primeiro exercício financeiro do mandato do prefeito subsequente, será encaminhado à Câmara Municipal até o dia 1º de junho do primeiro ano de mandato e devolvido para sanção até o dia 1º de agosto do mesmo ano.

Nos termos do Regimento Interno da Câmara Municipal de Araras, assinale a alternativa que completa corretamente a lacuna do texto.

- (A) do Plano Plurianual
- (B) de Diretrizes Orçamentárias
- (C) do Orçamento Anual
- (D) do Plano Diretor
- (E) de Normas Gerais do Orçamento

## NOÇÕES DE INFORMÁTICA

26. Quando um usuário do MS-Windows 7, em sua configuração padrão, já tem uma janela do Windows Explorer aberta e quer abrir uma nova janela do Windows Explorer, ele pode, para executar essa ação, segurar a tecla \_\_\_\_\_ e clicar no ícone do Windows Explorer que está na barra de tarefas.

Assinale a alternativa que preenche corretamente a lacuna.

- (A) Alt
- (B) Shift
- (C) Tab
- (D) Esc
- (E) F3

27. Observe a imagem a seguir, que contém parte de um documento elaborado no MS-Word 2010, em sua configuração padrão.

Texto

---

Texto2

---

---

Foi incluída, após o primeiro parágrafo que contém a palavra "Texto", uma linha horizontal obtida pela digitação, por três vezes consecutivas, do caractere hífen (-), seguida por um Enter.

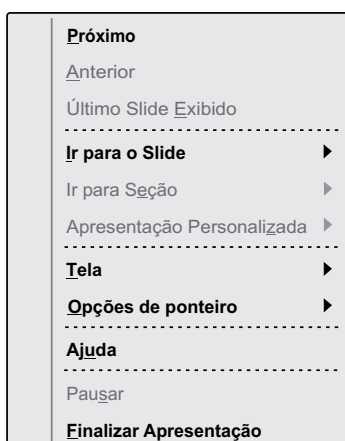
Para se criar a linha horizontal exibida após o segundo parágrafo, que contém a palavra "Texto2", o caractere que deve ser digitado, por três vezes consecutivas, seguido de um Enter, é:

- (A) \$
- (B) %
- (C) #
- (D) \*
- (E) @

28. O nome do ícone contido na guia Fórmulas do MS-Excel 2010, em sua configuração padrão, que permite a um usuário visualizar as fórmulas contidas nas células, em vez do valor resultante da fórmula, é:

- (A) Mostrar Fórmulas.
- (B) Avaliar Fórmulas.
- (C) Exibir Fórmulas.
- (D) Auditar Fórmulas.
- (E) Não Calcular Fórmulas.

29. Observe o menu de contexto exibido a seguir, retirado do MS-PowerPoint 2010, em sua configuração padrão, durante uma apresentação de slides.



Uma opção existente dentro de “Opções de ponteiro” é:

- (A) Escurecer tela
- (B) Tela Branca
- (C) Laser
- (D) Quadrado
- (E) Marca-texto

30. Um usuário deseja salvar uma imagem exibida em uma página acessada por meio do Internet Explorer 11, em sua configuração padrão.

O procedimento que deve ser adotado pelo usuário para salvar uma imagem específica de uma página na internet é:

- (A) escolher o menu Arquivo e clicar em “salvar como”.
- (B) clicar com o botão direito do mouse (configurado para destros) e escolher “Salvar página”.
- (C) clicar duas vezes sobre a imagem desejada e escolher a pasta de destino na janela que se abrirá.
- (D) clicar com o botão direito do mouse (configurado para destros) e escolher “Salvar imagem como”.
- (E) clicar com o botão direito do mouse (configurado para destros) e escolher “Enviar imagem para Área de Trabalho”.

## CONHECIMENTOS ESPECÍFICOS

31. O complexo da distribuição e emprego das receitas para custeio e investimento em diferentes setores da administração governamental é denominado

- (A) orçamento público.
- (B) orçamento-programa.
- (C) dívida ativa tributária.
- (D) dívida ativa não tributária.
- (E) despesa pública.

32. O grupo econômico de capital, que representa despesas fixadas e especificadas na lei de créditos adicionais e previamente autorizadas pelo povo, formado por investimentos, inversões financeiras, amortização da dívida interna e amortização da dívida externa e outras, é classificado como despesas

- (A) orçamentárias.
- (B) extraorçamentárias.
- (C) tributárias.
- (D) derivadas.
- (E) por mutações econômicas.

33. As despesas de custeio que possuem por característica o fato de não produzirem qualquer acréscimo patrimonial e sim gerarem, por consequência, a diminuição no patrimônio são destinadas

- (A) para despesas, às quais não corresponda contraprestação direta em bens e serviços.
- (B) à manutenção de serviços anteriormente criados, inclusive para atender a obras de conservação e adaptação de bens imóveis.
- (C) para aquelas despesas não consignadas na lei do orçamento.
- (D) para aquelas despesas consignadas na lei do orçamento.
- (E) à aquisição de imóveis ou de bens de capital já em utilização e não geram serviços que contribuem para o acréscimo do PIB.

34. As despesas ordinárias e extraordinárias são classificadas segundo a sua

- (A) afetação patrimonial.
- (B) competência institucional.
- (C) regularidade.
- (D) categoria econômica.
- (E) natureza.

- 35.** As despesas por mutações patrimoniais não provocam alteração no patrimônio líquido do Estado, uma vez que possuem como fundamento um fato contábil permutativo, constituindo-se em alterações compensatórias por meio de mudanças nos elementos patrimoniais. Por esse fato, são consideradas também como despesas
- (A) de restos a pagar.
  - (B) de exercícios anteriores.
  - (C) de suprimento de fundos.
  - (D) não efetivas.
  - (E) de endividamento.
- 36.** O empenho da despesa é o ato emanado de autoridade competente que cria para o Estado obrigação de pagamento. O ato de empenhar
- (A) acrescenta o seu valor na dotação orçamentária, tornando a quantia empenhada disponível para nova liquidação.
  - (B) deduz o seu valor da Lei Orçamentária Anual, tornando a quantia empenhada indisponível para novo pagamento.
  - (C) deduz o seu valor da dotação orçamentária, tornando a quantia empenhada indisponível para nova aplicação.
  - (D) acrescenta o seu valor na Lei Orçamentária Anual, tornando a quantia empenhada disponível para nova aplicação.
  - (E) acrescenta o seu valor na fixação, tornando a quantia empenhada indisponível para nova liquidação.
- 37.** Para cada ato será emitido um documento denominado “nota de empenho”, que indicará
- (A) o nome do devedor, a especificação e a data de pagamento da despesa.
  - (B) o nome do devedor, a especificação e a data de realização da despesa.
  - (C) o nome do credor, a especificação, a data de realização da despesa e a classificação da despesa.
  - (D) o nome do devedor, a especificação, a data de pagamento da despesa e a classificação da despesa.
  - (E) o nome do credor, a especificação e a importância da despesa.
- 38.** A etapa de formalização do empenho será comprovada
- (A) pela manifestação do ordenador de despesas e a respectiva dedução do valor da despesa efetuada no saldo de dotação.
  - (B) pela emissão da nota de empenho e a respectiva dedução do valor da despesa efetuada no saldo de dotação.
  - (C) por despacho do ordenador de despesas e o respectivo acréscimo do valor da despesa efetuado no saldo de fixação.
  - (D) pela indicação da modalidade licitatória e manifestação do ordenador de despesas.
  - (E) pela indicação da modalidade licitatória e despacho do ordenador de despesas.
- 39.** Para os órgãos que adotam a prática de pré-empenho, o objetivo é
- (A) consignar um documento de fixação orçamentária, visando à realização de determinada despesa.
  - (B) obter autorização do poder legislativo para o poder executivo, mediante a fixação de dotações orçamentárias aprovadas na Lei Orçamentária Anual – LOA.
  - (C) obter autorização do poder executivo para o poder legislativo, mediante a fixação de dotações orçamentárias aprovadas no orçamento-programa.
  - (D) efetivar uma reserva de dotação orçamentária, visando à realização de determinada despesa.
  - (E) efetivar uma reserva de fixação orçamentária, visando à realização de determinado empenho.
- 40.** Quando o objetivo for o de atender às despesas com montante previamente conhecido mas cujo pagamento, no entanto, será parcelado, deverá ser utilizado(a)
- (A) o empenho ordinário.
  - (B) o empenho por estimativa.
  - (C) o empenho global.
  - (D) a fixação.
  - (E) a liquidação.
- 41.** Quando, no decorrer do exercício, o valor do empenho exceder o montante da despesa realizada, aplica-se a sua
- (A) anulação total.
  - (B) anulação parcial.
  - (C) conversão global.
  - (D) conversão ordinária.
  - (E) conversão por estimativa.

- 42.** A verificação do direito adquirido pelo credor, tendo por base os títulos e documentos comprobatórios do respectivo crédito, configura
- (A) o pagamento.  
 (B) o empenho.  
 (C) a fixação.  
 (D) a liquidação.  
 (E) os restos a pagar.
- 43.** A liquidação tem por finalidade reconhecer ou apurar: 1 – a quem se deve pagar a importância para extinguir a obrigação; 2 – a origem e o objeto do que se deve pagar; e 3 –
- (A) o empenho ordinário.  
 (B) o empenho global.  
 (C) o empenho por estimativa.  
 (D) a extinção das obrigações relacionadas às despesas de caráter esporádico ou excepcional.  
 (E) a importância exata a pagar.
- 44.** Na entrega dos recursos equivalentes à dívida líquida ao credor, mediante ordem bancária ou ordem de pagamento, caracterizada pelo despacho exarado por autoridade competente, determinando que a despesa seja paga, devendo ser observado o devido processamento dos documentos pelo setor da contabilidade, tem-se
- (A) o pagamento.  
 (B) a liquidação.  
 (C) o empenho ordinário.  
 (D) o empenho global.  
 (E) a fixação.
- 45.** O tipo de orçamento utilizado em países parlamentaristas, no qual a elaboração, a votação e a aprovação do orçamento são de competência do Poder Legislativo, cabendo ao Executivo a sua execução, é denominado
- (A) misto.  
 (B) executivo.  
 (C) legislativo.  
 (D) misto e este é o tipo utilizado atualmente no Brasil.  
 (E) executivo e este é o tipo utilizado atualmente no Brasil.

- 46.** A lei orçamentária possui processo legislativo diferenciado e de tramitação peculiar definido no art. 166 e parágrafos da CF/88 e é de iniciativa do Executivo, trata de matéria específica, ou seja, fixação das despesas e previsão das receitas, necessárias à execução anual da política governamental. Esse conjunto de características da natureza jurídica do orçamento é denominado
- (A) formal.  
 (B) especial.  
 (C) temporária.  
 (D) ordinária.  
 (E) principiológica.
- 47.** Analise as informações apresentadas a seguir, relacionando cada um dos princípios orçamentários, contidos na Coluna I, à sua respectiva definição, na Coluna II.

Coluna I	Coluna II
1. Equilíbrio	A. Tem por escopo vedar as autorizações globais de forma a apresentar o planejamento o mais analítico possível.
2. Exclusividade	B. Compreende a existência de uma única lei orçamentária, objetivando o cumprimento da fiscalização orçamentária e financeira por parte do poder legislativo.
3. Unidade	C. A lei orçamentária não conterá matéria estranha à previsão da receita e à fixação da despesa.
4. Especificação	D. Em cada exercício financeiro, o montante da despesa não deveria ultrapassar a receita prevista para o período.

Assinale a alternativa que apresenta a relação correta.

- (A) 1-C, 2-D, 3-B e 4-A.  
 (B) 1-A, 2-C, 3-B e 4-D.  
 (C) 1-B, 2-C, 3-D e 4-A.  
 (D) 1-D, 2-C, 3-B e 4-A.  
 (E) 1-B, 2-A, 3-D e 4-C.
- 48.** O princípio orçamentário que veda a vinculação da receita de impostos a determinado órgão, fundo ou despesa, salvo as exceções previstas em lei, é o da
- (A) publicidade.  
 (B) clareza.  
 (C) não afetação das receitas.  
 (D) anualidade.  
 (E) programação.

49. Na legislação contábil, o pronunciamento técnico CPC 26 (R1) – apresentação das demonstrações contábeis, aprovado pela deliberação CVM nº 676/11 e tornado obrigatório para as demais sociedades pela Resolução CFC nº 1.376/11, determina a adoção de duas demonstrações: a do
- (A) balanço patrimonial e a do resultado do exercício.
  - (B) resultado abrangente e a do balanço patrimonial.
  - (C) balanço patrimonial e a do fluxo de caixa.
  - (D) resultado do exercício e a do resultado abrangente.
  - (E) resultado abrangente e a do fluxo de caixa.
50. A Lei das Sociedades por Ações, no parágrafo 3 do art. 178, que trata do Balanço Patrimonial, estabelece que “os saldos devedores e credores que a companhia não tiver direito de compensar serão classificados separadamente”; isso significa que
- (A) os saldos devedores das contas devem figurar no ativo, e os credores, no passivo.
  - (B) os saldos devedores das contas devem figurar no passivo, e os credores, no ativo.
  - (C) os saldos devedores das contas devem figurar no ativo deduzidos dos saldos de credores.
  - (D) os saldos devedores das contas devem figurar no passivo deduzidos dos saldos de credores.
  - (E) os saldos devedores das contas devem figurar em uma determinada rubrica contábil no ativo, e os credores em uma determinada rubrica contábil diferente, também no ativo.
51. Em conformidade com o art. 6º da Consolidação das Leis do Trabalho, não se distingue entre o trabalho realizado no estabelecimento do empregador, o executado no domicílio do empregado e o realizado a distância, desde que estejam caracterizados os
- (A) serviços efetivos no período em que o empregado esteja à disposição do empregador.
  - (B) pressupostos da relação de emprego.
  - (C) efeitos exclusivos da relação de subordinação.
  - (D) meios telemáticos e informatizados de comando, controle e supervisão.
  - (E) efeitos solidários da relação de subordinação.
52. A adoção ou guarda judicial conjunta, de acordo com o parágrafo 5º do art. 392-A da Consolidação das Leis do Trabalho, ensejará a concessão de licença-maternidade
- (A) aos dois adotantes empregados.
  - (B) aos dois guardiães empregados.
  - (C) a apenas um dos adotantes empregado.
  - (D) a apenas um dos guardiães empregado.
  - (E) a apenas um dos adotantes ou guardiães empregado ou empregada.
53. Os tributos cuja obrigação tem por fato gerador uma situação independente de qualquer atividade estatal específica, relativa ao contribuinte, de acordo com Código Tributário Nacional, são
- (A) os impostos.
  - (B) as taxas.
  - (C) as multas.
  - (D) as contribuições de melhoria.
  - (E) as contribuições de assistência.
54. O imposto, de competência da União, sobre a importação de produtos estrangeiros tem como fato gerador
- (A) a saída destes do território nacional.
  - (B) a entrada destes no território nacional.
  - (C) a importação destes do fornecedor estrangeiro, a partir do fechamento de câmbio.
  - (D) a exportação destes do país estrangeiro, a partir do embarque de mercadorias.
  - (E) o fechamento de câmbio em Instituição Financeira oficialmente autorizada.
55. Há vários métodos de custeio e critérios de avaliação da produção e dos estoques e, dentro dos princípios contábeis, consagrados pela Lei nº 6.404/76 e pelo Pronunciamento Técnico CPC 16 – Estoques, o método de custeio, desta forma, mais indicado é o
- (A) direto.
  - (B) baseado por atividades.
  - (C) custo-padrão.
  - (D) RKW.
  - (E) real por absorção.

56. A empresa ABC apresentou em 31.12.2013 um total de ativos de R\$ 4.567.345,98 e em 30.06.2014 o valor de R\$ 6.345.879,00. O demonstrativo da composição do Resultado apresentava as seguintes informações:

	31.12.2013	30.06.2014
Receita de vendas	R\$ 8.345.678	R\$ 9.834.567
Custo da Mercadoria Vendida	R\$ 6.259.259	R\$ 8.359.382
Resultado Bruto	R\$ 2.086.420	R\$ 1.475.185
Despesas Operacionais	R\$ 938.889	R\$ 1.671.876
Resultado Operacional	R\$ 1.147.531	- R\$ 196.691
Imposto de Renda	R\$ 172.130	R\$ 0
Lucro (prejuízo) líquido	R\$ 975.401	- R\$ 196.691

A margem bruta do exercício de 2014 e a taxa de retorno sobre o investimento de 2013 são, respectivamente,

- (A) 15% e 21,36%
- (B) 25% e -3,10%
- (C) 25% e 11,69%
- (D) 20% e 11,69%
- (E) 18% e 13,75%

57. A empresa DEF aplicou R\$ 250.000,00, resultantes do seu resultado do exercício de 2013, para fazer frente às necessidades da sazonalidade do primeiro semestre de 2014, em uma aplicação bancária, pelo período de 5 meses e, ao término deste período, o valor de resgate foi de R\$ 273.000,00. Pode-se afirmar que

- (A) a taxa bimestral de juros simples deste investimento foi de 1,34%.
- (B) a taxa trimestral de juros simples deste investimento foi de 6,5%.
- (C) a taxa mensal de juros simples deste investimento foi de 1,84%.
- (D) a taxa mensal de juros compostos deste investimento foi de 1,84%.
- (E) a taxa semestral de juros compostos deste investimento foi de 1,23%.

58. Todas as cláusulas dos contratos administrativos são fixadas unilateralmente pela Administração e pelo instrumento convocatório da licitação; o poder público faz uma oferta a todos os interessados, fixando as condições em que pretende contratar; a apresentação de propostas pelos licitantes equivale à aceitação da oferta feita pela Administração. Por meio dessas características, é possível identificar o caráter de

- (A) natureza *intuitu personae*.
- (B) cláusulas exorbitantes.
- (C) alteração unilateral.
- (D) rescisão unilateral.
- (E) contrato de adesão.

59. A consignação de créditos do Orçamento Geral da União às Unidades Orçamentárias, ou seja, a transferência ou a primeira etapa da descentralização de créditos orçamentários e adicionais previstos na LOA feitas pelo órgão central do sistema de orçamento, com o objetivo de entregar os recursos fixados às unidades nominalmente contempladas no Orçamento, é denominada

- (A) quadro de detalhamento de despesas-QDD.
- (B) programação financeira.
- (C) destaque.
- (D) dotação
- (E) provisão.

60. Em conformidade com art. 1º da Lei Complementar nº 105/2001, as instituições financeiras conservarão sigilo em suas operações

- (A) apenas ativas e passivas e estará subordinado ao escopo desta lei o Banco Central do Brasil, em relação às operações que realizar e às informações que obtiver no exercício de suas atribuições.
- (B) apenas ativas e serviços prestados.
- (C) apenas passivas e serviços prestados.
- (D) ativas e passivas e serviços prestados.
- (E) ativas e passivas e não estarão subordinadas ao escopo desta lei as empresas de fomento comercial ou *factoring*.



