

ESTADO DA PARAÍBA  
PREFEITURA MUNICIPAL DE QUEIMADAS

# CONCURSO PÚBLICO

PROVA PARA CARGO DE:

## BIOQUÍMICO

\* ATENÇÃO - CONFIRA SE ESTA PROVA CORRESPONDE AO CARGO QUE VOCÊ CONCORRE

\* Neste Caderno de Questões, você encontra:

- 28 questões ESPECÍFICAS
- 12 questões de Português

\* Só inicie a prova após a autorização do Fiscal de Sala.

\* Duração da prova: 3 horas. O Candidato só poderá retirar-se do recinto das provas após 01 hora, contada a partir do seu efetivo início.

\* O candidato só terá o direito de levar o caderno de prova após 02:00 horas do início dos trabalhos, e deixará apenas o Cartão de Respostas.

\* Caso o candidato opte em sair antes de 02:00 horas do início dos trabalhos; NÃO será permitido a anotação do gabarito seja qual for a forma.

\* Os Fiscais de Sala não estão autorizados a prestar quaisquer esclarecimentos sobre a resolução das questões; esta tarefa é obrigação do candidato.

\* Não é permitido que os candidatos se comuniquem entre si. É proibida também a utilização de quaisquer equipamentos eletrônicos.

\* O candidato receberá do Fiscal de Sala, 01 (um) Cartão de Respostas correspondente às questões objetivas.

\* Assine o seu Cartão de Respostas (Gabarito). Assinale apenas uma opção em cada questão. Não deixe questão em branco, nem assinale mais de uma opção, para seu Cartão não ter questões anuladas.

\* O seu Cartão de Respostas é pessoal e insubstituível. Portanto, CUIDADO, não rasure, dobre ou amasse seu Cartão de Respostas pois em hipótese alguma ele será substituído, salvo por erro do fiscal ou por falha de impressão. Confira seus dados, leia as instruções para seu preenchimento e assinale no local indicado.

\* A assinatura no Cartão de Respostas é obrigatória.

\* O Gabarito desta prova estará disponível no dia 26/01/2015, no site [www.conpass.com.br](http://www.conpass.com.br).

\* Para exercer o direito de recorrer contra qualquer questão, o candidato deve seguir as orientações constantes da Cláusula XI do Edital do Concurso Público nº 001/2014 da PREFEITURA MUNICIPAL DE QUEIMADAS, de 10/11/2014.

\* Após o término da prova, o candidato deverá deixar a sala e em hipótese alguma poderá permanecer no estabelecimento onde realizou a mesma.

**BOA PROVA!!**

**DATA: 25 DE JANEIRO DE 2015**

**CONPASS**

Concursos Públicos  
e Assessorias

## PARTE I – BIOQUÍMICO

01 - Assinale a alternativa correta. Qual medicamento abaixo interfere com a glicosúria, dando um falso aumento em métodos que utilizam o sulfato de cobre:

- A) Enalapril
- B) Isoproterenol
- C) Isoniazida
- D) Iodeto de potássio
- E) Anlodipino

02 - Assinale a alternativa correta. Interfere em testes da função tiroideana por ser um derivado do amônio quaternário:

- A) Isopropamida
- B) Isomepteno
- C) Isoetarina
- D) Iproplatina
- E) Nenhuma das alternativas anteriores.

03 - Assinale a alternativa correta. Paciente fazendo uso de isotretinoína pode apresentar:

- A) Aumento dos índices de hemossedimentação
- B) Aumento da glicose e baixa do colesterol
- C) Baixa das enzimas hepáticas
- D) Baixa de T3, T4 e TSH
- E) Baixa da desidrogenase láctica

04 - Assinale a alternativa correta. A isoxsuprina, quando utilizada em trabalho de parto prematuro, dever ser monitorada quanto a concentração de:

- A) Eletrólitos e plaquetas
- B) Glicose e eletrólitos
- C) Plaquetas e tempo de sangria
- D) Plaquetas e glicose
- E) Glicose e tempo de sangria

05 - Assinale a alternativa correta. Paciente fazendo uso de ticlopidina pode ter interferência em provas de coagulação, isso se deve ao fato de:

- A) Inibir prostaglandina I<sub>2</sub>
- B) Inibir Tromboxano
- C) Inibir fator II e X
- D) Inibir adenosina difosfato
- E) Inibir fator III e XII

06 - Assinale a alternativa correta. Faz parte da hemostasia secundária:

- A) Vasoconstrição
- B) Adesão plaquetária
- C) Ativação dos fatores da coagulação com formação da fibrina
- D) Ativação dos fatores da coagulação sem formação de fibrina
- E) Fibrinólise

07 - Assinale a alternativa correta. corresponde respectivamente aos fatores III e XII da coagulação:

- A) Hageman e cálcio
- B) Tromboplastina e Stuart
- C) Stuart e tromboplastina
- D) Hageman e tromboplastina
- E) Tromboplastina e Hageman

08 - Assinale a alternativa correta. Podemos falar sobre a trombogênese:

- A) O trombo branco ocorre nas artérias e geralmente associado a estase do sangue
- B) O trombo branco ocorre nas veias e geralmente associado a estase do sangue
- C) O trombo vermelho ocorre nas artérias e apresenta um pequeno componente plaquetário e grande componente de fibrina
- D) O trombo vermelho ocorre nas veias e apresenta um pequeno componente plaquetário e grande componente de fibrina
- E) Cessa a liberação de adenosina trifosfato

09 - Assinale a alternativa correta. para avaliar o segundo tempo de hemostasia, também chamado de tempo plasmático, podemos dentre outros, avaliar:

- A) Dosagem de fibrinogênio
- B) Contagem de plaquetas
- C) Prova do laço
- D) Tempo de sangria
- E) Nenhuma das respostas anteriores

10 - Assinale a alternativa correta. A imagem abaixo de um exame citológico cervicovaginal, é sugestiva de:



- A) HPV
- B) Carcinoma in situ
- C) Inflamatório
- D) Carcinoma invasivo
- E) Nenhuma das respostas anteriores

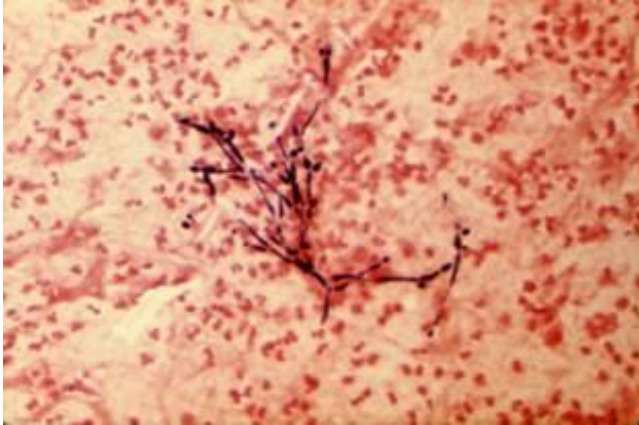
11 - Assinale a alternativa correta. podemos falar sobre a metaplasia:

- A) A metaplasia também ocorre em células do tecido conjuntivo com a formação de cartilagem, porém em tecido adiposo ou osso (tecidos mesenquimais) em tecidos que originalmente não possuem esses elementos, a metaplasia não ocorre
- B) A metaplasia leva ao surgimento de um epitélio mais apto ao ambiente hostil geralmente, mantendo as mesmas características do tecido modificado
- C) Uma forma comum de metaplasia, o epitélio estratificado pavimentoso do trato respiratório, submetido cronicamente a irritação pela fumaça do cigarro, passa a ser pseudoestratificado colunar ciliar.
- D) A metaplasia também ocorre em células do tecido conjuntivo com a formação de cartilagem, tecido adiposo ou osso (tecidos mesenquimais) em tecidos que originalmente não possuem esses elementos.
- E) Todas as afirmativas estão corretas

12 - Assinale a alternativa correta. As alterações celulares reativas podem estar associadas com:

- A) Inflamação
- B) Atrofia com inflamação
- C) Radiação
- D) Dispositivo intra-uterino
- E) Todas as alternativas estão corretas

13 - Assinale a alternativa correta. a imagem abaixo é representativa de:



- A) HPV
- B) Cândida
- C) Herpes
- D) Gardnerella
- E) Trichomonas

14 - Com relação ao aumento da desidrogenase láctica, marque a alternativa que corresponde aos aumentos das referidas isoenzimas no infarto do miocárdio e na cirrose hepática, respectivamente:

- A) DL<sub>1</sub> e DL<sub>2</sub>
- B) DL<sub>1</sub> e DL<sub>2</sub>
- C) DL<sub>1</sub> e DL<sub>5</sub>
- D) DL<sub>3</sub> e DL<sub>5</sub>
- E) DL<sub>5</sub> e DL<sub>1</sub>

15 - Qual anormalidade é detectada quando se realiza uma análise de sangue de um paciente neonatal e se observa uma substituição de um aminoácido de caráter ácido na sexta posição da cadeia da hemoglobina por um aminoácido de caráter neutro? São realizados exames clínicos e laboratoriais para a confirmação do diagnóstico.

- A) Beta-talassemia
- B) Alfa-talassemia
- C) Drepanocitose
- D) Fenilcetonúria
- E) Hemofilia B

16 - Qual aditivo é utilizado no meio de cultura Löwenstein-Jensen que inibe o crescimento de outras bactérias permitindo apenas o crescimento do *Micobacterium tuberculosis*?

- A) Verde malaquita
- B) Cloreto de sódio
- C) Cloreto de potássio
- D) sulfato de magnésio
- E) Extrato de levedura

17 - Após realização de hemocultura o resultado revela em ágar-sangue colônias de coloração fluorescente com forte produção de odor adocicado de uvas e com reação oxidase positiva. Imediatamente após estas observações, a antibioticoterapia é modificada por se tratar de suspeita de infecção pelo patógeno de difícil tratamento hospitalar. Marque a alternativa correta.

- A) *Pseudomonas aeruginosa*
- B) *Staphylococcus saprophyticus*
- C) *Campylobacter jejuni*
- D) *Klebsiella pneumoniae*
- E) *Salmonella typhimurium*

18 - Coloração utilizada para identificação do fungo *Cryptococcus neoformans* por exame direto em microscopia óptica:

- A) Azul de metileno
- B) Tintura de Nanquim
- C) Nitrato de prata
- D) Vermelho do congo
- E) Verde malaquita

19 - Qual a amostra utilizada para o exame microbiológico para diagnóstico da Difteria, infecção causada pela bactéria *Corynebacterium diphtheriae*?

- A) Sangue heparinizado
- B) Jato médio da urina
- C) Aspirado traqueal
- D) Fezes diarréicas
- E) Swab orofaríngeo

20 - Quantidade de hidróxido de sódio necessária para o preparo de 100 ml da solução de Hidróxido de sódio 2M. Sabe-se que o peso molecular do hidróxido de sódio é 40.

- A) 0,8 gramas
- B) 80 gramas
- C) 8 gramas
- D) 1,6 gramas
- E) 16 gramas

21 - Cristais encontrados na urina em virtude do pH urinário está ácido e alcalino, respectivamente:

- A) Carbonato de cálcio e biurato de amônio
- B) Oxalato de cálcio e fosfato amorfo de cálcio
- C) Carbonato de cálcio e oxalato de cálcio
- D) Fosfato amorfo de cálcio e cistina
- E) Biurato de amônio e cistina

22 - Marque a alternativa que não corresponde a um exame sorológico:

- A) Fosfatase alcalina aumentada.
- B) Reação do corante Sabin e Feldman.
- C) Provas de hemaglutinação indireta (HAI).
- D) Teste de Paul-Bunnell.
- E) Anticorpos para Blastomicose

23 - Qual das vacinas abaixo é produzida a partir de vírus vivo atenuado?

- A) BCG
- B) Cólera
- C) Pólio
- D) Toxicóide tetânico
- E) Hepatites virais

24 - Consiste na maior porcentagem normal dos diferentes tipos de leucócitos:

- A) Linfócitos
- B) Eosinófilos
- C) Monócitos
- D) Basófilos
- E) Neutrófilos (segmentados)

25 - Qual dos exames abaixo não é utilizado no diagnóstico da Toxoplasmose?

- A) Reação de Sabin-Feldman ou teste do corante
- B) Hemaglutinação indireta (HA)
- C) ELISA
- D) Reação de imunofluorescência direta (RIF)
- E) Imunoblot

26 - Marque a alternativa correta. A venopunção para a realização de exames laboratoriais de sangue, deve ser preferencialmente realizada através da veia da fossa antecubital conhecida como:

- A) Radial
- B) Braquial
- C) Cefálica
- D) Jugular
- E) Nenhuma alternativa correta

27 - Vacina que ser tomada por todos os profissionais que trabalham em laboratório de análises clínicas pelo alto risco biológico de quem trabalha nesse setor e pelo alto risco infectante deste patógeno:

- A) HIV
- B) Hepatite B
- C) Influenza
- D) Poliomielite
- E) Hepatite C

28 - Equipamento de proteção coletiva, indispensável para segurança dos funcionários do laboratório de análises clínicas:

- A) Lava-olhos
- B) Luva de procedimento
- C) Óculos
- D) Protetor facial
- E) Jaleco

## **PARTE II - PORTUGUÊS**

O fragmento de notícia a seguir aborda a economia alemã no ano de 2005.

### **Especialistas recomendam ações alemãs**

Muitos investidores profissionais estão otimistas quanto as ações e a economia da Alemanha de forma geral, apesar dos desfavoráveis dados macroeconômicos. O Produto Interno Bruto (PIB) caiu 0,2% no último trimestre do ano passado. A maior economia da Europa ainda registrou ritmos de crescimento anêmicos, de 0,6%, até este quarto trimestre. Ao mesmo tempo, o ministro de Economia e Trabalho da Alemanha, Wolfgang Klement, advertia que o desemprego registraria novos recordes em fevereiro deste ano. Dito e feito. [...]

Disponível em:

<http://www.monitormercantil.com.br/mostranoticia.php?id=29874>. Acesso em: 3 ago. 2009.

29 - Das afirmações seguintes:

I. Os dados macroeconômicos citados no texto reforçam a previsão dos especialistas sobre a economia alemã.

II. A expressão “dito e feito” permite supor que em fevereiro de 2005 o nível de desemprego realmente aumentou, conforme o previsto.

III. O vocábulo “anêmicos” (linha 5), no contexto significa “fracquíssimos”.

- A) Estão corretos apenas os itens I e III.
- B) Estão corretos apenas os itens I e II.
- C) Todos estão corretos.
- D) Estão corretos apenas os itens II e III.
- E) Apenas o item III está correto.

30 - Na frase “A maior economia da Europa ainda registrou ritmos de crescimento anêmicos [...]”, que elemento é modificado pela palavra em destaque?

- A) economia
- B) Europa
- C) crescimento
- D) maior
- E) ritmos

As questões 31 a 33 referem-se ao texto seguinte:

### **A pesca**

o anil  
o anzol  
o azul

o silêncio  
o tempo  
o peixe

a agulha  
vertical  
mergulha

a água  
a linha  
a espuma

o tempo  
o peixe  
o silêncio

a garganta  
a âncora  
o peixe  
a boca  
o arranco  
o rasgão  
aberta a água  
aberta a chaga  
aberto o anzol

aquefúneo  
ágil-claro  
estabanado

o peixe  
a areia  
o sol.

SANT'ANNA, Affonso Romano de. *A implosão da mentira ( e outros poemas)*.  
São Paulo: Global, 2007. p. 44-45.

31 - Das afirmações seguintes:

I. Nesse poema, a sequência de versos procura reproduzir as ações envolvidas no ato de pescar, embora, haja apenas um verbo empregado.

II. As classes de palavras predominantes no poema são artigos e substantivos e estes fazem com que as ações sejam sugeridas, insinuadas.

III. Considerando que cada estrofe ou conjunto de estrofes representa um momento da pescaria, podemos afirmar que a “figada” encontra-se na 3ª, 4ª e 5ª estrofes.

- A) Estão corretos apenas os itens I e II.
- B) Estão corretos apenas os itens I e III.
- C) Estão corretos apenas os itens II e III.
- D) Todos estão corretos.
- E) Apenas o item II está correto.

32 - A “âncora” no poema, representa metaforicamente que elemento?

- A) a agulha
- B) o anzol
- C) o anil
- D) o peixe
- E) a garganta

33 - Das afirmações seguintes:

I. A penúltima estrofe é formada apenas por adjetivos.

II. É possível afirmar que “aquilíneo”, no contexto, remete a “de forma aquosa”.

III. Os vocábulos “ágil” e “estabanado” remetem a ideia de movimento e são importantes no poema para suprir a ausência de verbos.

- A) Estão corretos apenas itens I e II.
- B) Estão corretos apenas itens I e III.
- C) Estão corretos apenas itens II e III.
- D) Todos estão corretos.
- E) Apenas o item I está correto.

A questão 34 refere-se a tira seguinte:



BROWNE, Dik. *Folha de S.Paulo*, 30 nov. 2002.

34 - A preposição “DE” estabelece qual relação entre as palavras cão e guarda na fala de Hagar e de Eddie?

- A) Respectivamente, finalidade e lugar.
- B) Respectivamente, meio e posse.
- C) Respectivamente, finalidade e posse.
- D) Respectivamente, causa e posse.
- E) Respectivamente, finalidade e meio.

A questão 35 refere-se a tira seguinte:



35 - Na fala do motorista no último quadrinho, “BACH” constitui uma figura de linguagem denominada:

- A) hipérbole
- B) eufemismo
- C) personificação
- D) zeugma
- E) metonímia

36 - A regência verbal está correta em todas as alternativas, exceto em:

- A) A testemunha precisou o local do crime.
- B) A funcionária visa o passaporte de maneira certa.
- C) Nós preferimos abacate a melão como sobremesa.
- D) Paguei o vigia noturno.
- E) O fato de você não ir implica outras consequências.

37 - Identifique a alternativa que apresenta erro de concordância nominal.

- A) Seria necessária muita luta para chegar ao fim de tudo.
- B) O professor passou aos alunos os exercícios o mais fáceis possível.
- C) Ando meio esquecida do lado objetivo e prático da vida.
- D) Todos perceberam que elas estavam bastante desassossegadas.
- E) Os filhos dele são mesmo uns atrevidos.

38 - Na tira seguinte identificamos um exemplo de:



LAERTE. *Classificados*. São Paulo: Devir, 2001. p. 28. Livro 1

- A) Oração subordinada substantiva objetiva direta.
- B) Oração subordinada substantiva predicativa.
- C) Oração subordinada substantiva objetiva indireta.
- D) Oração subordinada adjetiva restritiva.
- E) Oração subordinada adverbial concessiva.

39 - Assinale a alternativa em que todos os vocábulos são paroxítonos:

- A) cateter – filantropo – cânion
- B) fórceps – ciclope – austero
- C) íterim – pegada – ibero
- D) libido – clímax – ureter
- E) âmbar – nobel – meteorito

40 - Nas frases:

O país da Escócia é belíssimo.

O povo da Escócia é generoso.

A admiração pela Escócia me fez retornar ao país.

Identificamos a função sintática dos termos destacados, respectivamente, em:

- A) aposto, complemento nominal, adjunto adnominal
- B) adjunto adnominal, aposto, complemento adnominal
- C) complemento nominal, aposto, adjunto adnominal
- D) complemento nominal, adjunto adnominal, aposto
- E) aposto, adjunto adnominal, complemento nominal