



HOSPITAL DAS CLÍNICAS - FACULDADE DE MEDICINA DE BOTUCATU

EDITAL 03/2015

502 - CLÍNICA MÉDICA

Nome do Candidato

Número de Inscrição

LEIA COM ATENÇÃO AS INSTRUÇÕES ABAIXO

INSTRUÇÕES GERAIS


- O candidato receberá do fiscal:

Um Caderno de Questões contendo **50 (cinquenta) questões** objetivas de múltipla escolha.

Uma Folha de Respostas personalizada para a Prova Objetiva.

- Ao ser autorizado o início da prova, verifique se o Caderno de Questões corresponde ao cargo em que está inscrito, se a numeração das questões e a paginação estão corretas e se não há falhas, manchas ou borrões. Se algum desses problemas for detectado, solicite ao fiscal outro caderno ou outro caderno completo. Não serão aceitas reclamações posteriores.
- A totalidade da Prova terá a duração de **4h (quatro horas)**, incluindo o tempo para preenchimento da Folha de Respostas da Prova Objetiva.
- Iniciadas as Provas, nenhum candidato poderá retirar-se da sala antes de decorridas **2h (duas horas)** de prova, devendo, ao sair, entregar ao fiscal de sala, obrigatoriamente, a Folha de Respostas, que será o único documento válido para correção, e o Caderno de Questões da Prova Objetiva.
- Não serão permitidas consultas a quaisquer materiais, uso de telefone celular ou outros aparelhos eletrônicos.
- Caso seja necessária a utilização do sanitário, o candidato deverá solicitar permissão ao fiscal de sala, que designará um fiscal volante para acompanhá-lo no deslocamento, devendo manter-se em silêncio durante o percurso, podendo, antes da entrada no sanitário e, depois da utilização deste, ser submetido à revista com detector de metais. Na situação descrita, se for detectado que o candidato está portando qualquer tipo de equipamento eletrônico, será eliminado automaticamente do concurso.
- O candidato, ao terminar a prova, deverá retirar-se imediatamente do estabelecimento de ensino, não podendo permanecer nas dependências deste, bem como não poderá utilizar os sanitários.
- Os 2 (dois) últimos candidatos deverão permanecer na sala até o término da prova.

INSTRUÇÕES – PROVA OBJETIVA

- Verifique se seus dados estão corretos na Folha de Respostas, se esta corresponde ao cargo em que está inscrito e se a totalidade da quantidade de questões sobre as quais será avaliado está correta.
- A Folha de Respostas **NÃO** pode ser dobrada, amassada, rasurada, manchada ou conter qualquer registro fora dos locais destinados às respostas.
- Use caneta transparente de tinta azul ou preta.
- Assinale a alternativa que julgar correta para cada questão na Folha de Respostas.
- Para cada questão, existe apenas **1 (uma)** resposta certa – não serão computadas questões não assinaladas ou que contenham mais de uma resposta, emendas ou rasuras.
- O modo correto de assinalar a alternativa é cobrindo, completamente, o espaço a ela correspondente, conforme modelo abaixo:

- Todas as questões deverão ser respondidas.

OS TEXTOS E AS QUESTÕES FORAM REDIGIDOS CONFORME O NOVO ACORDO ORTOGRÁFICO DA LÍNGUA PORTUGUESA, MAS ESTE NÃO SERÁ COBRADO NO CONTEÚDO.

05/2015



CONCURSOS PÚBLICOS

Espaço reservado para anotação das respostas - O candidato poderá destacar e levar para conferência.

HOSPITAL DAS CLÍNICAS - FACULDADE DE MEDICINA DE BOTUCATU

502 - CLÍNICA MÉDICA



CONCURSOS PÚBLICOS

Nome: _____ Inscrição: _____

1	2	3	4	5	6	7	8	9	10	11	12	13	14	15	16	17	18	19	20	21	22	23	24	25
26	27	28	29	30	31	32	33	34	35	36	37	38	39	40	41	42	43	44	45	46	47	48	49	50

O gabarito da Prova Objetiva estará disponível no s

cursos.org.br) a partir do dia **19 de maio de 2015**.

LÍNGUA PORTUGUESA

Leia o texto adaptado abaixo para responder às questões de 1 a 3.

Vacina contra meningite B chega ao Brasil

A vacina é a primeira a prevenir contra as cepas do tipo B que afetam principalmente bebês e adolescentes

No dia 05/05/2015, foi lançada a primeira vacina contra meningite do tipo B no Brasil. Embora já existam no país vacinas contra os tipos A, C, W e Y da doença, essa é a primeira amplamente eficaz contra as cepas do tipo B. A meningite B é causada por uma bactéria (*Neisseria meningitidis*) e atinge principalmente bebês e adolescentes.

De acordo com o Ministério da Saúde, aproximadamente 53% dos casos de doença meningocócica diagnosticados em crianças com menos de cinco anos em 2014 foram causados pelo sorogrupo B.

Para Renato Kfourir, pediatra e vice-presidente da Sociedade Brasileira de Imunizações (Sbim), a vacina chega ao mercado brasileiro como mais uma arma, e principal forma de prevenção, contra a doença meningocócica. “Essa é uma doença de evolução rápida e alta letalidade. No Brasil, a cada dez pacientes tratados, dois morrem da doença e cerca de 20% dos sobreviventes enfrentam sérias sequelas, como problemas neurológicos e amputações”, explica Kfourir.

A dificuldade do diagnóstico também é um problema para o tratamento e influenciam a alta letalidade da doença. “Os sintomas iniciais – dor de cabeça, febre alta, vômito, rigidez na nuca e prostração – podem ser facilmente confundidos com outras enfermidades, o que dificulta o diagnóstico e, conseqüentemente, atrasa o início do tratamento, diminuindo as chances de sobrevivência e, em casos de sucesso, aumentando os riscos de sequelas”, explica Kfourir.

O diagnóstico precoce e o início imediato do tratamento, realizado com antibióticos, são fundamentais para controlar sua evolução.

Esquema vacinal – O esquema vacinal funciona da seguinte forma: para bebês de dois a cinco meses de idade, são necessárias três doses, com um intervalo de dois meses entre elas, além de uma dose de reforço aplicada entre 12 e 23 meses de idade.

Para crianças entre 6 e 11 meses, o indicado são duas doses, também com dois meses de intervalo entre elas e um reforço no segundo ano de vida. Já para indivíduos entre 1 e 50 anos, são indicadas duas doses, com dois meses de intervalo, sem necessidade de reforço.

[...]

Incidência no Brasil – De acordo com o Ministério da Saúde, em 2014 foram notificados 1.500 casos de meningite no Brasil, principalmente nas regiões Sul e Sudeste.

De acordo com Marco Aurélio Safadi, infectologista do Hospital São Luiz Morumbi, o meningococos C é o principal responsável pelos casos da doença no país. No entanto, desde a inclusão da imunização contra meningite C na rede pública de saúde em 2010, a meningite B tem se tornado, proporcionalmente, a principal causa da doença.

Atualmente, o Sistema Único de Saúde (SUS) disponibiliza quatro vacinas para prevenção da meningite: a BCG, a pentavalente, a meningocócica C e a pneumocócica. De acordo com o Ministério da Saúde, ainda não existe um pedido de incorporação da nova vacina ao sistema público.

De acordo com Renato Kfourir, pediatra e vice-presidente da Sociedade Brasileira de Imunizações (Sbim), em breve a vacina deve entrar no calendário de vacinação da Sociedade Brasileira de Pediatria (SBP) e da Sbim.

<http://veja.abril.com.br/noticia/saude/vacina-contra-meningite-b-chega-ao-brasil/>

1. De acordo com o texto, analise as assertivas abaixo.
 - I. Foi lançada, em maio deste ano, a vacina contra o tipo B de meningite. Antes, não havia nenhum tipo de vacina contra este tipo de meningite, causada por uma bactéria que somente atinge bebês e adolescentes.
 - II. Aproximadamente mais da metade dos casos de doença meningocócica diagnosticados em crianças com menos de cinco anos, tendo como base o ano de 2014, era do tipo B, segundo o Ministério da Saúde.
 - III. Os 1.500 casos de meningite no Brasil, notificados em 2014, nas Regiões Sul e Sudeste, eram do tipo C, principal responsável pelos casos da doença no Brasil. A meningite do tipo B começou a ganhar as mesmas proporções somente em 2015.

É correto o que se afirma em

- (A) I e II, apenas.
- (B) II, apenas.
- (C) III, apenas.
- (D) II e III, apenas.
- (E) I, II e III.

2. De acordo com a norma-padrão da Língua Portuguesa e com o contexto, analise a frase transcrita do texto e, em seguida, assinale a alternativa que apresenta um sinônimo do vocábulo destacado.

“Os sintomas iniciais – dor de cabeça, febre alta, vômito, rigidez na nuca e **prostração** [...]”

- (A) Convulsão.
- (B) Fraqueza.
- (C) Prurido.
- (D) Vermelhidão.
- (E) Epilepsia.

3. De acordo com a norma-padrão da Língua Portuguesa e quanto à acentuação, assinale a alternativa em que as palavras devam ser acentuadas, respectivamente, de acordo com as **mesmas** regras de acentuação das palavras apresentadas abaixo, transcritas do texto.

Rápida/ Ministério/ Saúde

- (A) Fanatico/ Ozonio/ saída
- (B) Ótimo/ história/ cateter
- (C) Amavel/ café/ anzol
- (D) Ambar/ jacare/ alguém
- (E) Umido/ torax/ viuva

4. De acordo com a norma-padrão da Língua Portuguesa e quanto à ortografia, assinale a alternativa correta.

- (A) Minha filha estava animada para assistir ao espetáculo de fantoxes.
- (B) Sujei minha calça de pixe.
- (C) Analise o objetivo da coalizão.
- (D) Não hezite, faça o que deve ser feito.
- (E) Decidiu-se ler a respeito do plebissito.

5. De acordo com a norma-padrão da Língua Portuguesa e quanto à concordância verbal, assinale a alternativa correta.

- (A) Tanto a mãe quanto o filho ficou surpreso com a decisão da Justiça.
- (B) Perto de 300 pessoas morreu com a queda do avião.
- (C) Na época da minha adolescência, costumavam-se ir a bailes na companhia dos pais.
- (D) Não se deve poupar esforços para ver o assassino atrás das grades.
- (E) Deve ter havido graves problemas na área financeira para a empresa ter falido.

6. De acordo com a norma-padrão da Língua Portuguesa e quanto à ocorrência de crase, assinale a alternativa correta.

- (A) As questões à seguir dizem respeito ao assunto sobre o qual estudamos ontem.
- (B) A loja concedia desconto de 15% à 70%.
- (C) Estamos abertos de segunda à sexta-feira.
- (D) Cheguei à casa do diretor com meia hora de antecedência.
- (E) Não dirijo a palavra à qualquer pessoa.

7. De acordo com a norma-padrão da Língua Portuguesa e quanto à colocação de pronomes, assinale a alternativa correta.

- (A) Nos falaram que era tudo mentira.
- (B) Quem te disse isso?
- (C) É a pessoa que orientou-nos?
- (D) Jamais cumprimentam-se.
- (E) Nada falaram-me a respeito do novo funcionário.

RACIOCÍNIO LÓGICO

8. Sendo os conjuntos numéricos $A = \{6, x, 11, 16, y\}$ e $B = \{4, x, 11, 15, 20, 25\}$, e sabendo que $A \cap B = \{8, 11, 20\}$, assinale a alternativa que apresenta o valor de $\frac{y^2}{x^2}$.

- (A) 0,16.
- (B) 0,64.
- (C) 2,50.
- (D) 4,75.
- (E) 6,25.

9. Foi realizada uma pesquisa sobre o salário de cada funcionário de uma empresa e os resultados foram dispostos na tabela abaixo.

Faixa salarial	Número de funcionários
Acima de R\$15.000	3
De R\$10.000 a R\$14.999	5
De R\$5.000 a R\$9.999	6
De R\$1.000 a R\$4.999	34
Abaixo de R\$999	11

É correto afirmar que o percentual de funcionários desta empresa que recebe salário abaixo de 5 mil reais é, aproximadamente,

- (A) 79,8%.
- (B) 76,3%.
- (C) 72,4%.
- (D) 65,3%.
- (E) 60,4%.

10. Em determinada escola, para que o aluno seja promovido para a série seguinte sem necessidade de cursar recuperação no ano seguinte, ele deve obter presença igual ou superior a 75% das aulas durante o ano vigente e média de nota igual ou superior a 7 (sete). Se o aluno cumprir apenas um desses requisitos, não importa qual, ele será promovido, mas precisará fazer recuperação durante todo o ano seguinte. Se o aluno não cumprir nenhum desses requisitos, ele ficará retido na mesma série e deverá cursá-la novamente no ano seguinte.

Ao término do ano letivo, analisou-se a situação de três alunos:

- I. Pedro terminou o ano com presença igual a 65% e média de nota igual a 7,5 (sete e meio).
- II. Ana terminou o ano com presença igual a 73% e média de nota igual a 6 (seis).
- III. Beatriz terminou o ano com presença igual a 96% e média de nota igual a 6,5 (seis e meio).

A respeito destes alunos, é correto afirmar que

- (A) nenhum deles foi promovido.
- (B) nenhum deles foi retido.
- (C) todos eles foram promovidos mas precisarão fazer recuperação no ano seguinte.
- (D) um deles foi retido na mesma série e os outros dois foram promovidos, mas precisarão fazer recuperação no ano seguinte.
- (E) um deles foi retido na mesma série, um deles foi promovido sem necessidade de fazer recuperação no ano seguinte e um deles foi promovido, mas precisará fazer recuperação no ano seguinte.

11. Uma loja tem a meta de vender 105 unidades de determinado produto no decorrer de um mês (30 dias). Nos primeiros 10 dias, foram vendidos o equivalente a $\frac{2}{5}$ dessa meta. Nos 10 dias seguintes foram vendidos mais $\frac{3}{7}$ da meta. Nos últimos 10 dias, foram vendidas 41 unidades do produto.

É correto afirmar que a meta

- (A) foi atingida e ultrapassada em 23 produtos vendidos.
- (B) foi atingida e ultrapassada em 4 produtos vendidos.
- (C) foi atingida exatamente.
- (D) não foi atingida por 2 produtos a serem vendidos.
- (E) não foi atingida por 11 produtos a serem vendidos.

12. Considere a seguinte sequência numérica:

3, 9, 21, 39, 63, ...

Assinale a alternativa que apresenta o próximo termo dessa sequência.

- (A) 85.
- (B) 93.
- (C) 97.
- (D) 101.
- (E) 105.

13. O candidato de um concurso público está resolvendo uma prova que tem 3 horas de duração. Na primeira hora ele resolveu $\frac{1}{6}$ da prova. Na segunda hora ele resolveu mais

$\frac{7}{9}$ da prova. Assinale a alternativa que apresenta a fração da prova que resta para ser resolvida na terceira hora.

- (A) $\frac{1}{9}$.
- (B) $\frac{5}{18}$.
- (C) $\frac{1}{18}$.
- (D) $\frac{1}{6}$.
- (E) $\frac{5}{6}$.

POLÍTICAS DE SAÚDE/ LEGISLAÇÃO

14. Na evolução histórica da organização do sistema de saúde no Brasil, em algum momento, foi importante o combate à varíola por meio da "Lei da Vacina Obrigatória". Assinale a alternativa que apresenta o período histórico referente a tal fato.

- (A) República Velha (1889-1930).
- (B) Império (1822-1889).
- (C) Ditadura Vargas (1930-1945).
- (D) Governo de João Goulart (1961-1964).
- (E) Ditadura Militar (1964-1985).

15. A Resolução nº 453/2012, do Conselho Nacional de Saúde, em sua Quarta Diretriz, dispõe que as decisões do Conselho de Saúde, por regra – desconsiderando-se as exceções – devem ser aprovadas pelo seguinte tipo de quórum:
- (A) quórum simples (2/3 – dois terços – do total de membros do Conselho).
 - (B) quórum mínimo (metade mais um dos seus integrantes).
 - (C) quórum absoluto (número inteiro imediatamente superior à metade dos membros presentes).
 - (D) quórum absoluto (2/3 – dois terços – do total de membros do Conselho).
 - (E) quórum qualificador (número inteiro imediatamente superior à metade dos membros presentes).
16. De acordo com o artigo 199 da Constituição Federal de 1988, sobre assistência à saúde desenvolvida pela iniciativa privada, assinale a alternativa correta.
- (A) As instituições privadas podem participar de forma prioritária do Sistema Único de Saúde, por meio de contrato de direito público ou convênio.
 - (B) Às instituições privadas é proibida a participação do Sistema Único de Saúde, ressalvadas aquelas instituições constituídas antes da Constituição Federal de 1988, por meio de contrato de direito privado.
 - (C) As instituições privadas podem participar de forma complementar do Sistema Único de Saúde, mediante contrato de direito privado, tendo preferência as entidades filantrópicas e as sem fins lucrativos.
 - (D) As instituições privadas podem participar de forma complementar do Sistema Único de Saúde, mediante contrato de direito privado, tendo preferência as entidades com finalidade lucrativa.
 - (E) As instituições privadas podem participar de forma complementar do Sistema Único de Saúde, mediante contrato de direito público ou convênio, tendo preferência as entidades filantrópicas e as sem fins lucrativos.
17. Sobre o que dispõe a Lei Orgânica da Saúde (Lei Federal nº 8.080/1990), acerca das Comissões Intergestores Bipartite e Tripartite, assinale a alternativa correta.
- (A) São foros de pactuação, entre gestores e usuários, de aspectos eminentemente técnicos, dentre eles, operacionais, do SUS.
 - (B) São foros criados para dirimir conflitos, via arbitragem, entre gestores referentes aos aspectos operacionais do SUS.
 - (C) São foros de negociação e pactuação entre gestores, quanto aos aspectos operacionais do SUS.
 - (D) São foros de negociação e pactuação entre usuários do SUS, sobre os seus aspectos operacionais.
 - (E) São foros de negociação e pactuação entre gestores, quanto aos aspectos operacionais do SUS, apenas em nível municipal.
18. Sobre a Conferência de Saúde, nos moldes do que dispõe a Lei nº 8.142/1990, a qual trata da participação da comunidade na gestão do Sistema Único de Saúde (SUS) e sobre as transferências intergovernamentais de recursos financeiros na área da saúde, assinale a alternativa correta.
- (A) É órgão executivo, com caráter permanente e deliberativo.
 - (B) Reúne-se a cada quatro anos com representação dos vários segmentos sociais com o intuito de avaliar a situação da saúde e propor as diretrizes para a formulação da política de saúde.
 - (C) Reúne-se a cada quatro anos, tendo natureza de órgão executivo, sendo composto apenas por representantes do governo e prestadores de serviço.
 - (D) É órgão permanente e deliberativo que tem, entre suas funções, avaliar a situação de saúde e propor as diretrizes para a formulação da política de saúde com caráter permanente e deliberativo.
 - (E) A Conferência de Saúde é órgão subordinado ao Conselho de Saúde, detendo função meramente consultiva.
19. De acordo com o Decreto Presidencial nº 7.508/2011 que dispõe sobre a organização do Sistema Único de Saúde (SUS), entre outras atribuições, sobre a Relação Nacional de Medicamentos Essenciais (RENAME), assinale a alternativa correta.
- (A) A RENAME é apenas um parâmetro a ser considerado pelos Estados e Municípios, os quais podem lançar relações específicas e mesmo divergentes a ela.
 - (B) Não há qualquer impedimento das relações estaduais e municipais conterem medicamentos ainda sem registro perante a ANVISA (Agência Nacional de Vigilância Sanitária), havendo apenas necessidade de comunicação à mencionada agência.
 - (C) O RENAME é de competência do Ministério da Saúde, no entanto, o Formulário Terapêutico a ser adotado é de competência estadual.
 - (D) O chamado Formulário Terapêutico Nacional (FTN) acompanha a RENAME, tendo, por intuito, subsidiar a prescrição, dispensação e uso dos medicamentos indicados nessa última.
 - (E) A atualização dos chamados Protocolos Clínicos e Diretrizes Terapêuticas, relacionados à RENAME, é de competência municipal, devendo ocorrer a cada dois anos.

20. Conforme se verifica da Lei Federal nº 12.527/2011 e do Decreto Estadual nº 58.052/2012, que tratam de acesso às informações detidas por órgãos públicos a um particular, é correto afirmar que um prontuário médico de um hospital público estadual, é documento

- (A) privado, contendo informações consideradas pessoais, não podendo ter suas informações divulgadas nem mediante o consentimento do paciente.
- (B) público, contendo informações consideradas impessoais, portanto, podem ser apresentadas a quaisquer interessados.
- (C) público, contendo informações pessoais, somente podendo ser apresentadas mediante ordem judicial ou consentimento do paciente.
- (D) privado, contendo informações pessoais, somente podendo ser apresentadas mediante ordem judicial ou consentimento do paciente.
- (E) particular manipulado pelo órgão público, contendo informações impessoais e burocráticas, não havendo, portanto, necessidade de observar regra de sigilo.

CLÍNICA MÉDICA (CONHECIMENTOS ESPECÍFICOS)

21. Paciente chega ao pronto atendimento com quadro de paraparesia de membros inferiores, dificuldade respiratória e parestesia de membros superiores. Refere ter recebido tratamento para quadro gripal, há quatro semanas. Diante do exposto, assinale a alternativa que apresenta o diagnóstico **provável** para o quadro descrito.

- (A) Síndrome de Guillain Barré.
- (B) Esclerose lateral amiotrófica.
- (C) Síndrome de Miller Fisher.
- (D) Pandisautonomia aguda.
- (E) Esclerose múltipla.

22. Paciente, hipertenso e diabético, em uso de hidroclorotiazida, glibenclamida, Nifedipino, Atenolol e AAS, chega ao ambulatório com quadro típico de artrite gotosa. Assinale a alternativa que apresenta o medicamento que, se suspenso, trará benefícios ao paciente.

- (A) AAS.
- (B) Hidroclorotiazida.
- (C) Nifedipino.
- (D) Glibenclamida.
- (E) Atenolol.

23. A *Flegmasia cerulea dolens* é característica de obstrução de um segmento venoso do membro inferior. Assinale a alternativa que apresenta este segmento.

- (A) Veia safena magna.
- (B) Veia safena parva e colaterais.
- (C) Segmento femoroilíaco e colaterais.
- (D) Veias magna e colaterais.
- (E) Veia porta.

24. Sobre a insuficiência cardíaca, assinale a alternativa correta.

- (A) Os critérios da *New York Association* são utilizados apenas em pacientes que dão entrada ao pronto-socorro.
- (B) Pacientes que não conseguem desempenhar nenhuma atividade física são classificados, de acordo os critérios da *New York Association*, em classe III.
- (C) De acordo com o consenso da *American Heart Association*, pacientes com insuficiência cardíaca moderada a grave não devem ser internados quando apresentam os sintomas pela primeira vez.
- (D) Pacientes com arritmia cardíaca sintomática devem ser internados.
- (E) Pacientes com infarto agudo do miocárdio recente, com insuficiência cardíaca descompensada, devem ser tratados ambulatorialmente.

25. Com relação ao manejo dos pacientes com insuficiência cardíaca descompensada, assinale a alternativa correta.

- (A) Deve-se suspender os betabloqueadores de todos os pacientes descompensados.
- (B) A hipoperfusão persistente é uma contraindicação de colocação de balão intra-aórtico.
- (C) A principal causa de choque cardiogênico, no pronto-socorro, é dissecação da aorta.
- (D) O choque cardiogênico apresenta baixa mortalidade.
- (E) O levosimendan é utilizado em pacientes descompensados, pois aumenta o débito cardíaco sem aumentar o consumo miocárdico de oxigênio.

26. É correto afirmar que a síndrome de Felty é caracterizada pela tríade que consiste em artrite reumatoide,

- (A) esplenomegalia e neutropenia.
- (B) pancitopenia e hepatomegalia.
- (C) episclerite e esplenomegalia.
- (D) episclerite e neutropenia.
- (E) episclerite e hepatomegalia.

27. Assinale a alternativa que apresenta a **principal** causa de choque cardiogênico.

- (A) Dissecção de aorta.
- (B) Infarto agudo do miocárdio.
- (C) Miocardite aguda.
- (D) Intoxicação digitálica.
- (E) Miocardiopatia dilatada.

28. Sobre a hemofilia tipo A, assinale a alternativa correta.

- (A) Cerca de 35% dos hemofílicos apresentam hemofilia tipo A.
- (B) Ocorre pela deficiência do fator IX de coagulação.
- (C) Ocorre pela deficiência do fator VIII de coagulação.
- (D) Ocorre pela deficiência do fator VIII de coagulação e do fator de Von Willebrand.
- (E) Trata-se de doença autossômica recessiva.

29. Com relação à Xeroftalmia, assinale a alternativa correta.

- (A) Ocorre em pessoas que consomem grandes quantidades de alimentos gordurosos.
- (B) Ocorre pela deficiência de vitamina E.
- (C) Pessoas com dietas ricas em azeite de dendê, pupunha e tucumã desenvolvem precocemente a patologia.
- (D) O desmame precoce pode estar associado ao desenvolvimento da doença.
- (E) O principal sintoma é a dificuldade de adaptação ocular aos ambientes muito iluminados.

30. É correto afirmar que a deficiência de alfa1-antitripsina pode levar ao desenvolvimento precoce de

- (A) amiloidose.
- (B) sarcoidose.
- (C) insuficiência renal.
- (D) siderose.
- (E) cirrose hepática.

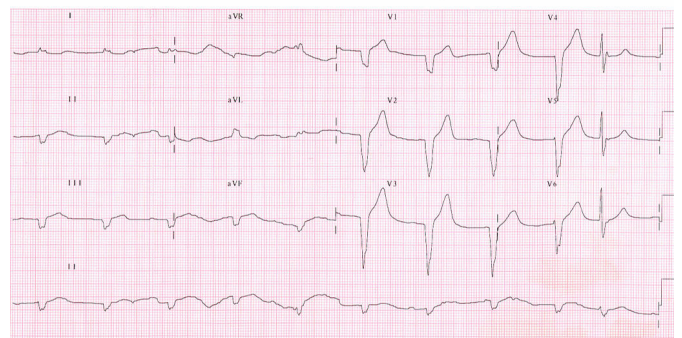
31. Assinale a alternativa que apresenta o quadro clínico clássico da Púrpura de Henöch-Schönlein.

- (A) Rash purpúrico palpável nas extremidades inferiores, dor abdominal e artrite, apenas.
- (B) Rash purpúrico palpável em tronco, dor abdominal, artrite e plaquetopenia.
- (C) Rash purpúrico palpável nas extremidades superiores, dor abdominal e plaquetopenia.
- (D) Rash purpúrico palpável nas extremidades inferiores, dor abdominal, artrite e plaquetopenia.
- (E) Rash purpúrico não palpável, dor abdominal e artrite.

32. A hipertensão renovascular pode ser causada por qualquer condição que determine a redução na pressão de perfusão em artéria renal, levando à ativação do sistema renina-angiotensina-aldosterona. Uma das causas de hipertensão renovascular é a síndrome de Leriche. Sobre esta patologia, assinale a alternativa correta.

- (A) Trata-se de uma patologia congênita.
- (B) Os portadores da doença apresentam quadro de hipertensão arterial de difícil controle, claudicação e disfunção erétil.
- (C) Não existe necessidade de cirurgia.
- (D) Ocorre obstrução da aorta proximal.
- (E) A obstrução ocorre, na maioria dos casos, acima da artéria mesentérica superior.

Observe o eletrocardiograma abaixo, para responder às questões 33 e 34.



33. Sobre o eletrocardiograma acima, assinale a alternativa correta.

- (A) Trata-se de taquicardia atrial.
- (B) Geralmente, a arritmia juncional não responde aos betabloqueadores.
- (C) Pode estar relacionado à intoxicação digitálica.
- (D) Não existe relação com a miocardite.
- (E) Não existe relação com a hipocalcemia.

34. Com relação ao eletrocardiograma exposto, assinale a alternativa correta.

- (A) Não se observa bloqueio da divisão ântero-superior.
- (B) O ritmo é atrial.
- (C) O ECG é caracterizado por QRS estreito, RR regular e onda P anterógrada.
- (D) O ritmo é juncional.
- (E) A medicação de escolha para o tratamento do Flutter atrial é a adenosina.

<p>35. O Lúpus Eritematoso Sistêmico (LES) é uma doença autoimune multissistêmica, com manifestações cutâneas variadas. O aparecimento de lesões semelhantes ao eritema multiforme em doentes com LES é muito raro e é denominado</p> <p>(A) Síndrome de Sjogren. (B) Síndrome de Felty. (C) Fenômeno de Raynaud. (D) Síndrome de Hughes. (E) Síndrome de Rowell.</p>	<p>40. As pancreatites agudas apresentam espectro clínico-evolutivo extremamente variado. Diante do exposto, assinale a alternativa que não apresenta uma causa mecânica de pancreatite aguda.</p> <p>(A) Pâncreas <i>divisum</i>. (B) Cálculo. (C) <i>Ascaris</i>. (D) Divertículo justapancreático. (E) Hipertrigliceridemia.</p>
<p>36. Assinale a alternativa que apresenta uma causa de má absorção de Vitamina B12.</p> <p>(A) Uso de colchicina. (B) Doença celíaca. (C) Espru tropical. (D) Fenitoína. (E) Gravidez.</p>	<p>41. A gota é uma doença inflamatória, metabólica, que cursa com hiperuricemia e é resultante da deposição de cristais de monourato de sódio nos tecidos e nas articulações. A respeito dessa patologia, assinale a alternativa correta.</p> <p>(A) Cerca de 98-100% do ácido úrico é reabsorvido pelo túbulo proximal renal. (B) O aumento do pH urinário propicia a formação de cálculos por ácido úrico. (C) A Síndrome de Bartter é uma causa primária da doença. (D) A obesidade é uma causa primária da doença. (E) A articulação menos acometida é a metatarsofalangeana.</p>
<p>37. Quanto à anemia perniciosa, assinale a alternativa incorreta.</p> <p>(A) É causada pela falha na produção de fator intrínseco. (B) Ocorre com maior frequência em asiáticos e africanos. (C) Podem ocorrer sangramentos decorrentes de trombocitopenia. (D) Pode existir associação com vitiligo. (E) Pode ocorrer queilite angular.</p>	<p>42. Considerando a escala de dispneia do <i>Medical Research Council</i> (MRC), assinale a alternativa que apresenta o grau de dispneia de um paciente, portador de DPOC, que possui dificuldade para respirar após andar 100 metros ou poucos minutos, no plano.</p> <p>(A) Grau 2. (B) Grau 3. (C) Grau 4. (D) Grau 1. (E) Grau 0.</p>
<p>38. Assinale a alternativa que apresenta uma causa de insuficiência renal sem hipercalemia.</p> <p>(A) Queimaduras extensas. (B) Necrose tubular aguda. (C) Síndrome de Weil. (D) Trombose de veia renal. (E) Coagulação intravascular disseminada.</p>	<p>43. Assinale a alternativa que apresenta o principal tipo histológico das neoplasias de intestino delgado.</p> <p>(A) Linfomas. (B) Sarcomas. (C) Adenocarcinomas. (D) Tumor estromal gastrointestinal. (E) Tumores neuroendócrinos.</p>
<p>39. São causas de insuficiência renal aguda pré-renal, exceto:</p> <p>(A) pancreatite. (B) peritonite. (C) sepse. (D) coagulação intravascular disseminada. (E) macroglobulinemia.</p>	<p>44. Considerando a Escala <i>Model for End-Stage Liver Disease</i> (MELD), assinale a alternativa que apresenta o paciente que possui maior chance de receber um transplante hepático.</p> <p>(A) MELD 6. (B) MELD 10. (C) MELD 15. (D) MELD > 20. (E) MELD 20.</p>

45. Assinale a alternativa que apresenta a **principal** etiologia da Doença de Addison.

- (A) Paracoccidiodomicose.
- (B) Tuberculose.
- (C) Trombose adrenal.
- (D) Neoplasia.
- (E) Autoimunidade.

46. A tríade bócio, hipertireoidismo e exoftalmia é característica de uma patologia. Assinale a alternativa que a apresenta.

- (A) Doença de Basedow-Graves.
- (B) Tireoidite de Hashimoto.
- (C) Adenoma hipofisário produtor de TSH.
- (D) Doença trofoblástica.
- (E) Teratoma ovariano produtor de hormônios tireoidianos.

47. O *Struma ovarii* pode desencadear uma patologia. Assinale a alternativa que a apresenta.

- (A) Diabetes.
- (B) Hipertireoidismo.
- (C) Doença de Addison.
- (D) Hipercalcemia.
- (E) Hipercalemia.

48. A metformina aumenta a sensibilidade dos tecidos periféricos (principalmente hepático) à ação insulínica (sensibilizador da ação insulínica), melhorando, principalmente, a glicemia de jejum. Assinale a alternativa que **não** apresenta um efeito adverso da medicação.

- (A) Náusea.
- (B) Diarreia.
- (C) Ganho de peso.
- (D) Desconforto abdominal.
- (E) Acidose láctica.

49. Pacientes, em uso de altas doses de insulina, apresentam hipoglicemia de madrugada não documentada devido à ação de hormônios contrarreguladores (glucagon, epinefrina e hormônios de crescimento) e acordam com hiperglicemia. Diante do exposto, assinale a alternativa que apresenta o **provável** diagnóstico para o quadro descrito.

- (A) Fenômeno Raynaud.
- (B) Fenômeno do Alvorecer.
- (C) Fenômeno do Alvorecer Exacerbado.
- (D) Efeito Somogy.
- (E) Hiperglicemia relacionada ao hormônio do crescimento.

50. Assinale a alternativa que apresenta uma causa de hipotireoidismo terciário.

- (A) Síndrome de Sheehan.
- (B) Tumor Hipofisário.
- (C) Doença de Graves.
- (D) Tireoidite de Hashimoto.
- (E) Deficiência de TRH.