



CONCURSO PÚBLICO
PREFEITURA MUNICIPAL DE ÁGUA DOCE
EDITAL Nº 015/2014

**CADERNO DE PROVA
CONTADOR**

**LEIA COM ATENÇÃO AS
ORIENTAÇÕES ABAIXO:**

- Você recebeu do fiscal de sala o material: caderno de prova e cartão-resposta.
- A prova terá duração de 3 (três) horas incluindo o tempo de preenchimento do CARTÃO-RESPOSTA.
- O prazo mínimo de permanência em sala é de 1 (uma) hora.
- Autorizado o início da prova, verifique se este caderno contém questões objetivas de língua portuguesa, matemática, conhecimentos gerais/legislação e conhecimentos específicos conforme edital. Verifique se o material está em ordem e se o seu nome, CPF, número de inscrição e cargo conferem com os que aparecem no CARTÃO-RESPOSTA. Caso contrário comunique imediatamente o fiscal.
- Todas as questões da prova são de múltipla escolha. Para cada uma das questões objetivas, são apresentadas quatro alternativas (A, B, C ou D) e somente uma corresponde à alternativa correta. Assinale UMA RESPOSTA: a marcação em mais de uma alternativa anula a questão, mesmo que uma das respostas esteja correta.
- No CARTÃO-RESPOSTA, a marcação das letras que correspondem às respostas corretas deve ser realizada com caneta esferográfica de tinta preta ou azul, de forma contínua e densa cobrindo todo o espaço compreendido pelos círculos. A Leitora Óptica é sensível a marcas escuras, portanto preencha os campos de marcação completamente. Exemplo:
- CUIDADO COM O CARTÃO-RESPOSTA: não risque, não amasse, não dobre, não suje, não molhe, pois ele é insubstituível.
- SERÁ ELIMINADO DO CONCURSO PÚBLICO o candidato que:

- a) durante a realização da prova utilizar, relógio, telefone celular, qualquer tipo de equipamento eletrônico ou fontes de consultas de qualquer espécie;
 - b) se ausentar da sala de prova levando consigo o CADERNO DE PROVA e/ou o CARTÃO-RESPOSTA;
 - c) se recusar a entregar o CADERNO DE PROVA e/ou o CARTÃO-RESPOSTA, quando terminar o tempo estabelecido;
 - d) manter ou tentar manter qualquer tipo de comunicação com outros candidatos.
- Os fiscais não estarão autorizados a emitir opinião, nem prestar esclarecimentos sobre o conteúdo das provas. Cabe, exclusivamente, ao candidato interpretar o enunciado da questão e decidir a resposta.
 - Ao terminar a prova, entregue ao fiscal de sala o CADERNO DE PROVA E O CARTÃO-RESPOSTA. É permitido levar apenas o rascunho do gabarito que encontra-se na última página do caderno de prova.
 - Após a realização da prova o candidato deverá imediatamente sair das instalações físicas do local da prova.
 - Os últimos três candidatos deverão entregar simultaneamente o cartão resposta e o caderno de provas, em seguida assinarão juntamente com os fiscais de sala e um membro da Comissão de Acompanhamento do Concurso Público, o lacre dos envelopes, o verso de todos os cartões-respostas, a lista de presença e a Ata, na qual constará as ocorrências relativas à prova.
 - Na hipótese de ocorrer anulação de questões, estas serão consideradas como respondidas corretamente por todos os candidatos.
 - O gabarito da prova estará disponível em 11/01/2015, a partir das 17h, na página da Prefeitura Municipal de Água Doce/SC (www.aguadoce.sc.gov.br) e na página da Unoesc (www.unoesc.edu.br).

LÍNGUA PORTUGUESA

QUESTÃO 1

Assinale a alternativa que contém palavras grafadas de modo ERRADO:

- (A) Impecilho – feminino – engulir – mosquito
- (B) Monge – algema – sujeira – varejista
- (C) Ansiedade – diversão – exceção – discussão
- (D) Despesa – vizinho – deixar – chavear

QUESTÃO 2

Assinale a frase correta quanto à coesão e à coerência:

- (A) Apesar de estar despreparado, saiu-se mal no concurso.
- (B) Já tenho muitos problemas. Por isso, traga-me os seus.
- (C) Como você não pode me ajudar, falarei com outro diretor.
- (D) Escreveu cuidadosamente a redação; por isso, cometeu muitos erros.

QUESTÃO 3

Assinale o ERRO no emprego da vírgula:

- (A) Ontem à noite, decidimos fazer a reunião.
- (B) Estávamos certos, da nomeação.
- (C) Espero, senhor presidente, que participe da reunião.
- (D) Na verdade, só esperava uma coisa: que respondessem tudo.

QUESTÃO 4

Assinale C para a assertiva correta e E para a errada quanto ao emprego de palavras ou expressões, considerando a norma padrão. Em seguida, assinale a alternativa que contém a sequência correta:

- () Minha avó mal escuta o que falamos.
- () A penalidade foi mau aplicada.
- () A palestra veio de encontro aos meus anseios, o que foi muito bom.
- () Feliz, foi ao encontro dos seus familiares.
- (A) C, E, C, E.
- (B) E, C, C, E.
- (C) E, E, C, C.
- (D) C, E, E, C.

QUESTÃO 5

Assinale a alternativa INCORRETA quanto ao emprego da crase:

- (A) Ela comprou quadros à óleo.
- (B) Márcia precisou ir à farmácia durante a madrugada.
- (C) A reunião será das 14h às 15h.
- (D) Fomos à Bahia no fim de semana passado.

QUESTÃO 6

Assinale a alternativa ERRADA quanto à colocação pronominal.

- (A) Quem me mandou estes documentos?
- (B) Vesti-me em 5 minutos.
- (C) Vender-te-ia a casa, se todos concordassem.
- (D) Nada compara-se ao amor de mãe.

QUESTÃO 7

Assinale a alternativa COM ERRO de concordância verbal:

- (A) Faz quase dez anos que trabalho aqui.
- (B) Vão haver muitas manifestações no próximo mês.
- (C) Passava das nove horas quando ele chegou.
- (D) Choveu durante muitos dias.

QUESTÃO 8

Assinale a alternativa COM ERRO de concordância nominal:

- (A) Eles têm menos chance, mas irão tentar.
- (B) Nós mesmos fizemos a conferência do material.
- (C) Será necessário a participação de todos.
- (D) Os relatórios seguiram anexos.

QUESTÃO 9

Assinale a alternativa em que NÃO ocorre redundância:

- (A) Ela já está fazendo o acabamento final.
- (B) Este é o setor que exporta para fora as mercadorias produzidas.
- (C) Este é o elo de ligação entre os processos.
- (D) Encarei o adversário e parti para a luta.

QUESTÃO 10

Relacione as assertivas com a figura de palavra ou de pensamento correspondente. Em seguida, assinale a alternativa com a ordem correta:

- I. Maria chorou rios de lágrimas quando perdeu o namorado.
- II. Veja os altos feitos destes rapazes: dilapidar os bens dos pais e envolver-se com drogas!
- III. Acostume-se com os espinhos de sua profissão.
- IV. Ficou branca como uma vela depois do susto que levou.

- () Comparação
() Hipérbole
() Ironia
() Metáfora

- (A) III, I, IV, II.
(B) IV, I, III, II.
(C) IV, I, II, III.
(D) III, II, IV, I.

MATEMÁTICA

QUESTÃO 11

Em grandes cidades podemos encontrar várias lavanderias; nelas encontramos máquinas de diferentes capacidades. Supondo que uma pessoa vai utilizar uma máquina com capacidade máxima de 12 kg e um total de 300 peças para lavar, e que o peso médio de cada peça é de 150 gramas, calcule a quantidade de lavagens, aproximadamente, que serão necessárias para lavar toda a roupa.

- (A) 3.
(B) 4.
(C) 5.
(D) 6.

QUESTÃO 12

Mosaico é uma expressão artística na qual o artista organiza pequenas peças coloridas e as cola sobre uma superfície, formando imagens. As peças a serem utilizadas podem ser pequenos fragmentos de pedras, como mármore, granito, pedaços de vidro, seixos, pedras semipreciosas e outros materiais. O termo mosaico é originário de "mosaicon", que significa musa. Essa forma de arte já existe há milênios,

pois no Oriente, os sumérios, por volta de sete mil anos atrás, já revestiam pilastras com cones de argilas coloridas e fixadas em massa, formando uma decoração geométrica. Um mosaico também pode ser formado usando-se figuras planas, bidimensionais e tridimensionais. Observe os mosaicos a seguir:



Assinale a alternativa que contém o(s) mosaico(s) que apresenta(m) figura plana.

- (A) I.
(B) II.
(C) III.
(D) I e III.

QUESTÃO 13

Um time de vôlei é composto por 12 jogadores, incluindo o líbero. Veja a relação de jogadores com suas respectivas alturas no quadro abaixo:

Paulo	1,98 m	Pedro	1,97 m
João	2,03 m	Saulo	2,05 m
Carlos	1,95 m	Ricardo	2,02 m
César	2,01 m	Tadeu	1,98 m
Guilherme	2,00 m	Thiago	2,04 m
Victor	2,00 m	Valter	1,98 m

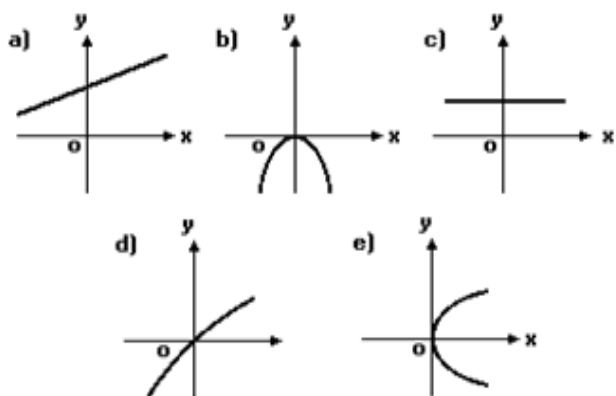
Assim:

- I. A média das alturas é de aproximadamente 2 metros.
 - II. A moda dessas alturas é de 1,98 metros.
 - III. A mediana dessas alturas é 1,98 metros.
- Observando essas afirmações, podemos concluir que estão corretas as alternativas:

- (A) I e II.
(B) I e III.
(C) II e III.
(D) I, II e III.

QUESTÃO 14

Qual dos gráficos abaixo melhor representa a função $y = -2x^2$?

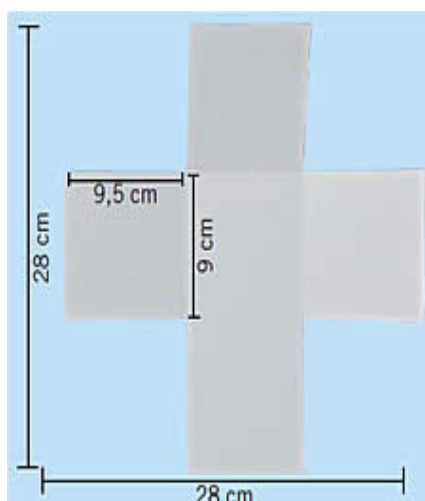


Fonte: diadamatematica.com

- (A) O gráfico da letra a.
- (B) O gráfico da letra b.
- (C) O gráfico da letra d.
- (D) O gráfico da letra e.

QUESTÃO 15

Uma professora de Artes irá confeccionar dados usando uma folha quadrada de lado 28 cm conforme ilustração abaixo. A medida de cada face do dado está indicada na figura sendo que os mesmos ficarão abertos na parte superior. Então, a quantidade de papel desperdiçado em metros quadrados na confecção de cada dado é de:



Fonte: artesdaluma.blogspot.

- (A) 0,0784
- (B) 0,06985
- (C) 0,04275
- (D) 0,03565.

QUESTÃO 16

Calcule os valores de cada determinante a seguir:

$$A = \begin{bmatrix} 2 & 5 \\ -3 & 4 \end{bmatrix} \quad B = \begin{bmatrix} -1 & 4 \\ 8 & 3 \end{bmatrix}$$

O valor de $(a + b)^2$ é igual a

- (A) -12.
- (B) 12.
- (C) 58.
- (D) 144.

QUESTÃO 17

Camila está participando de um bingo beneficente em sua cidade. Sabe-se que um bingo é composto de 75 pedras numeradas do 1 ao 75. Para ganhar o prêmio máximo, ela precisa que a próxima pedra sorteada seja a de número 42. Qual é a probabilidade de Camila ser a vencedora na próxima jogada, sabendo que já foram retiradas da cesta 37 pedras?

- (A) $1/38$.
- (B) $1/75$.
- (C) $38/42$.
- (D) $42/75$.

QUESTÃO 18

Uma pesquisa realizada sobre preferência musical entre o gênero sertanejo e o gênero pagode obteve o seguinte resultado: 80 pessoas gostam de sertanejo, 60 pessoas gostam de pagode e 30 pessoas curtem os dois gêneros. Então:

- I. Cento e dez pessoas responderam a essa pesquisa.
- II. Cinquenta pessoas curtem somente o gênero sertanejo.
- III. A razão entre o número de pessoas que curtem somente sertanejo em relação às que curtem somente pagode é de $5/3$.
- IV. A probabilidade de uma pessoa curtir ambos os gêneros é de $3/17$.

Analisando essas afirmações, conclui-se que estão corretas as afirmativas:

- (A) I e II.
- (B) I, II e III.
- (C) I, II e IV.

(D) I, II, III e IV.

QUESTÃO 19

Analise as afirmativas a seguir:

- I. O volume de um cubo de 6 cm de lado é de 216 cm^3 .
- II. As raízes da equação $x^2 + 6x + 9$ são 3 e -3.
- III. O $\log_2 64$ é igual a 6.
- IV. O número de anagramas da palavra gato é igual a 24.

Assim, podemos afirmar que estão corretas as alternativas:

- (A) I e II.
- (B) II e III.
- (C) I, III e IV.
- (D) II, III e IV.

QUESTÃO 20

Carlos deseja comprar um carro à vista até o final do ano, e para isso precisa guardar R\$ 20.000,00. Como faltam ainda 7 meses para o final do ano e ainda não possui todo esse dinheiro resolveu fazer uma aplicação em um banco. Veja algumas opções disponíveis:

- I. Depositar R\$ 17.500,00 a juros simples de 2% a.m.
- II. Depositar R\$ 16.450,00 a juros simples de 4,5% a.m.
- III. Depositar R\$ 14.000,00 a juros compostos de 3% a.m.
- IV. Depositar R\$ 16.100,00 a juros compostos de 3,5% a.m.

Em qual das opções Carlos deve aplicar o seu dinheiro?

- (A) A alternativa I.
- (B) A alternativa II.
- (C) A alternativa III.
- (D) A alternativa IV.

LEGISLAÇÃO/ CONHECIMENTOS GERAIS

QUESTÃO 21

Entre as competências atribuídas pela Constituição Federal, NÃO se encontra:

- (A) explorar, diretamente ou mediante autorização, concessão ou permissão, os serviços de radiodifusão sonora.
- (B) organizar e prestar, diretamente ou sob regime de concessão ou permissão, os serviços públicos de interesse local, incluído o de transporte coletivo, que tem caráter essencial.
- (C) prestar, com a cooperação técnica e financeira da União e do Estado, serviços de atendimento à saúde da população.
- (D) promover a proteção do patrimônio histórico-cultural local, observada a legislação e a ação fiscalizadora federal e estadual.

QUESTÃO 22

Segundo o Estatuto do Servidor Público de Água Doce, sobre posse e exercício, é correto afirmar que o prazo para posse é de:

- (A) 15 dias contados da publicação do ato de provimento, prorrogáveis por igual período a requerimento do interessado. Já o prazo para exercício é de 10 dias, contados da posse, sem previsão de prorrogação.
- (B) 15 dias contados da publicação do ato de provimento, prorrogáveis por igual período a requerimento do interessado. Já o prazo para exercício é de 15 dias, contados da posse, com previsão de prorrogação por pedido do interessado.
- (C) 15 dias contados da publicação do ato de provimento, prorrogáveis por igual período a requerimento do interessado. Já o prazo para exercício é de 15 dias, contados da posse, sem previsão de prorrogação.
- (D) 10 dias contados da publicação do ato de provimento, prorrogáveis por igual período a requerimento do interessado. Já o prazo para exercício é de 10 dias, contados da posse, sem previsão de prorrogação.

QUESTÃO 23

Segundo a Constituição Federal são obrigatórios, por iniciativa do Executivo,

- (A) o plano plurianual, as diretrizes orçamentárias e os orçamentos anuais por decreto.
- (B) o plano plurianual e os orçamentos anuais.
- (C) as diretrizes orçamentárias e os orçamentos anuais.
- (D) o plano plurianual, as diretrizes orçamentárias e os orçamentos anuais.

QUESTÃO 24

De acordo com a Lei de Licitações:

- (A) concurso é a modalidade de licitação entre quaisquer interessados que, na fase inicial de habilitação preliminar, comprovem possuir os requisitos mínimos de qualificação exigidos no edital para execução de seu objeto.
- (B) tomada de preços é a modalidade de licitação entre interessados devidamente cadastrados ou que atenderem a todas as condições exigidas para cadastramento até o terceiro dia anterior à data do recebimento das propostas, observada a necessária qualificação.
- (C) tomada de preço é a modalidade de licitação entre interessados do ramo pertinente ao seu objeto, cadastrados ou não, escolhidos e convidados em número mínimo de 3 (três) pela unidade administrativa, a qual afixará, em local apropriado, cópia do instrumento convocatório e o estenderá aos demais cadastrados na correspondente especialidade, que manifestarem seu interesse com antecedência de até 24 (vinte e quatro) horas da apresentação das propostas.
- (D) convite é a modalidade de licitação entre quaisquer interessados para escolha de trabalho técnico, científico ou artístico, mediante a instituição de prêmios ou remuneração aos vencedores, conforme critérios constantes de edital publicado na imprensa oficial, com antecedência mínima de 45 (quarenta e cinco) dias.

QUESTÃO 25

Para os efeitos da Lei de Responsabilidade Fiscal, entende-se como despesa total com pessoal o somatório dos gastos do ente da Federação:

- (A) com os ativos e os pensionistas, relativos a mandatos eletivos, cargos, funções ou empregos, civis, militares e de membros de Poder, com quaisquer espécies remuneratórias, como vencimentos e vantagens, fixas e variáveis, subsídios, proventos da aposentadoria, reformas e pensões, inclusive adicio-

nais, gratificações, horas extras e vantagens pessoais de qualquer natureza, sem os encargos sociais e contribuições recolhidas pelo ente às entidades de previdência.

- (B) com os ativos, os inativos e os pensionistas, relativos a mandatos eletivos, cargos, funções ou empregos, civis, militares e de membros de Poder, com quaisquer espécies remuneratórias, como vencimentos e vantagens, fixas e variáveis, subsídios, proventos da aposentadoria, reformas e pensões, inclusive adicionais, gratificações, horas extras e vantagens pessoais de qualquer natureza, bem como encargos sociais e contribuições recolhidas pelo ente às entidades de previdência.

- (C) com os ativos e os inativos, relativos a mandatos eletivos, cargos, funções ou empregos, civis, militares e de membros de Poder, com quaisquer espécies remuneratórias, como vencimentos e vantagens, fixas e variáveis, subsídios, proventos da aposentadoria, reformas e pensões, inclusive adicionais, gratificações, menos horas extras e vantagens pessoais de qualquer natureza, bem como encargos sociais e contribuições recolhidas pelo ente às entidades de previdência.

- (D) com os ativos, os inativos e os pensionistas, relativos a mandatos eletivos, cargos, funções ou empregos, civis, militares e de membros de Poder, com quaisquer espécies remuneratórias, como vencimentos e vantagens, apenas fixas, subsídios, proventos da aposentadoria, reformas e pensões, inclusive adicionais, gratificações, horas extras e vantagens pessoais de qualquer natureza, bem como encargos sociais e contribuições recolhidas pelo ente às entidades de previdência.

QUESTÃO 26

Segundo o Estatuto da Cidade, a política urbana tem por objetivo ordenar o pleno desenvolvimento das funções sociais da cidade e da propriedade urbana. NÃO faz parte das diretrizes gerais:

- (A) Garantia do direito a cidades sustentáveis, entendido como o direito à terra urbana, à moradia, ao saneamento ambiental, à infraestrutura urbana, ao transporte e aos serviços públicos, ao trabalho e ao lazer, para as presentes e as futuras gerações.
- (B) Adoção de padrões de produção e consumo de bens e serviços e de expansão urbana compatíveis com os limites da sustentabilidade ambiental, social e econômica do Município e do território sob sua área de influência.
- (C) Legislar sobre normas para a cooperação en-

tre a União, os Estados, o Distrito Federal e os Municípios em relação à política urbana, considerando-se o equilíbrio do desenvolvimento e do bem-estar em âmbito nacional.

(D) Audiência do Poder Público Municipal e da população interessada nos processos de implantação de empreendimentos ou atividades com efeitos potencialmente negativos sobre o meio ambiente natural ou construído, o conforto ou a segurança da população.

QUESTÃO 27

Conforme a Lei Orgânica de Água Doce, compete ao Município:

- (A) fixar horário de funcionamento dos estabelecimentos industriais, comerciais e de serviços.
- (B) estabelecer serviço público de entrega de correspondências.
- (C) outorgar concessão de rádio comunitária.
- (D) autorizar serviço de transporte intermunicipal.

QUESTÃO 28

Segundo a Lei Orgânica de Água Doce, compete privativamente ao Prefeito:

- (A) estabelecer, com o auxílio do Tribunal de Contas, a fiscalização financeira, orçamentária, operacional e patrimonial do Município, mediante controle externo e pelos sistemas de controle interno do Poder Executivo.
- (B) julgar as contas anuais do Município e apreciar os relatórios sobre a execução dos planos de Governo.
- (C) fiscalizar e controlar, diretamente, os atos do Poder Executivo, incluídos os da administração indireta e funcional.
- (D) editar medidas provisórias, na forma da Lei Orgânica.

QUESTÃO 29

Segundo o Estatuto do Servidor Público de Água Doce, assinale a alternativa correta:

- (A) Reversão é o retorno do servidor estável ao cargo anteriormente ocupado, decorrente de reintegração do anterior ocupante.
- (B) Recondução é o retorno à atividade do servidor aposentado por invalidez.

(C) Recondução é a reinvestidura do servidor estável no cargo anteriormente ocupado, ou no cargo resultante de sua transformação, quando invalidada, e sua demissão por decisão administrativa ou judicial.

(D) Readaptação é a investidura do servidor em cargo de atribuições e responsabilidades compatíveis com a limitação que tenha sofrido em sua capacidade física ou mental verificada em inspeção médica.

QUESTÃO 30

De acordo com o Estatuto do Servidor Público de Água Doce, assinale a alternativa correta:

(A) Ao servidor convocado para o serviço militar, será concedida licença, na forma e condições previstas na legislação específica. Concluído o serviço militar, o servidor terá até 5 (cinco) dias para reassumir o exercício do cargo.

(B) Poderá ser concedida licença ao servidor para acompanhar cônjuge ou companheiro que foi deslocado para outro ponto do território nacional, para o exterior ou para exercer mandato eletivo dos Poderes Executivo e Legislativo. A licença será por prazo indeterminado e sem remuneração.

(C) Poderá ser concedida licença ao servidor por motivo de doença do cônjuge ou companheiro, padrasto ou madrasta, ascendente ou descendente, mediante comprovação por junta médica. A licença será sempre sem remuneração.

(D) A critério da administração, poderá ser concedida licença ao servidor estável para o trato de assuntos particulares, pelo prazo de dois anos consecutivos, com remuneração reduzida pela metade.

CONHECIMENTOS ESPECÍFICOS

QUESTÃO 31

O Patrimônio Público é composto de bens, direitos e obrigações das entidades da Administração Pública. Quanto aos bens públicos, o Código Civil definiu que são públicos os bens do domínio nacional pertencentes à União, aos Estados ou aos Municípios, sendo todos os outros particulares. Com base na classificação dos bens públicos, podemos afirmar:

- I. Os bens de uso especial são conhecidos como Bens de Domínio Público. São assim denominados por estarem destinados à prestação de serviços públicos.
- II. Os bens dominicais, segundo o Código Civil,

são os que constituem o patrimônio da União, dos Estados ou dos Municípios, como objeto de direito pessoal ou real de cada uma dessas entidades.

III. Os bens públicos de uso comum do povo são os disponíveis para a utilização por toda a sociedade, porém, somente mediante pagamento de taxa administrativa.

IV. Os bens dominicais são considerados no momento dos registros de atos e fatos pela contabilidade.

Assinale a alternativa correta:

- (A) as alternativas I, II e IV estão corretas.
- (B) a alternativa IV está correta.
- (C) as alternativas II e IV estão corretas.
- (D) as alternativas I, II, III e IV estão incorretas.

QUESTÃO 32

As receitas obtidas pelo Estado em função da arrecadação de Tributos e multas são classificadas como:

- (A) Receita Corrente – Derivada.
- (B) Receita Corrente – Originária.
- (C) Receita de Capital – Derivada.
- (D) Receita de Capital – Originária.

QUESTÃO 33

Analise as assertivas a seguir:

- I. O crédito tributário constitui-se pela consumação da hipótese de incidência.
- II. A obrigação tributária principal é consequência do lançamento do respectivo tributo.
- III. Descumprida uma obrigação acessória, esta se torna obrigação principal relativa ao pagamento da penalidade.
- IV. Hipóteses de incidência são as situações descritas pela lei passíveis de tributação.

Entre elas:

- (A) apenas uma está correta.
- (B) apenas duas estão corretas.
- (C) apenas três estão corretas.
- (D) todas estão corretas.

QUESTÃO 34

Em relação às Despesas Públicas, analise as assertivas a seguir:

I. A liquidação da despesa consiste na verificação do direito adquirido pelo credor, tendo por base os títulos e documentos comprobatórios do respectivo crédito.

II. O “restos a pagar”, segundo estágio da despesa, são despesas empenhadas mas não pagas até 31 de dezembro.

III. O empenho global é realizado para as despesas com montante previamente conhecido, cujo pagamento será parcelado.

IV. A ordem de pagamento é o despacho exarado por autoridade competente, determinando que a despesa seja paga; portanto, surgindo o último estágio da despesa pública.

Assinale a alternativa que contém as assertivas corretas:

- (A) I, II, III e IV.
- (B) I e II.
- (C) I e IV.
- (D) I, III e IV.

QUESTÃO 35

Enquadra-se na definição de lançamento direto, o lançamento efetuado:

- (A) com base na declaração do sujeito passivo ou de terceiro, quando um ou outro, na forma da legislação tributária, presta à autoridade administrativa informações sobre matéria de fato indispensáveis à sua efetivação.
- (B) de ofício pela autoridade administrativa, quando a lei assim o determina.
- (C) quanto aos tributos cuja legislação atribua ao sujeito passivo o dever de antecipar o pagamento sem prévio exame da autoridade administrativa.
- (D) em revisão do lançamento regularmente notificado ao sujeito passivo, em virtude de impugnação do sujeito passivo ou de recurso de ofício.

QUESTÃO 36

No que se refere à Lei de Diretrizes Orçamentárias, podemos afirmar que:

- I. ela compreenderá as metas e prioridades da administração pública, incluindo as despesas de capital para o exercício financeiro subsequente.
- II. integrará o projeto de Lei de Diretrizes Orçamentárias o Anexo de Metas Fiscais.
- III. o Anexo de Metas Fiscais, contido na Lei de Dire-

trizes Orçamentárias, avaliará os passivos contingentes, informando as providências a serem tomadas.
IV. ela disporá sobre normas relativas ao controle de custos e avaliação dos resultados dos programas financiados com recursos do orçamento.

- (A) apenas a afirmativa IV está incorreta.
- (B) apenas a afirmativa II está incorreta.
- (C) apenas a afirmativa III está incorreta.
- (D) todas afirmativas estão corretas.

QUESTÃO 37

O demonstrativo regionalizado do efeito sobre as receitas e despesas decorrente de isenções, anistias, remissões, subsídios e benefícios de natureza financeira, tributária e creditícia, acompanhará, conforme os ditames da Constituição Federal, o projeto:

- (A) do Plano Plurianual.
- (B) da Lei de Diretrizes Orçamentárias.
- (C) da Lei Orçamentária Anual.
- (D) da Lei de Isenção.

QUESTÃO 38

A extrafiscalidade consiste:

- (A) na utilização do tributo como instrumento de proteção da indústria nacional e não como instrumento de arrecadação de recursos financeiros para o tesouro público.
- (B) no repasse de recursos financeiros à fazenda pública, independentemente de qualquer atividade estatal específica relativa ao contribuinte.
- (C) na arrecadação de tributos com finalidade fiscalizadora e de controle interno da economia, podendo o Estado intervir e controlar a valorização financeira do país.
- (D) na transferência, pela pessoa de direito público competente, da titularidade de tributo à pessoa diversa do Estado, a fim de que passe a dispor da arrecadação em benefício de suas próprias finalidades.

QUESTÃO 39

Conforme disposto na Lei de Responsabilidade Fiscal sobre operações de crédito, assinale a alternativa INCORRETA:

- (A) Equiparam-se a operações de crédito e está vedado o recebimento antecipado de valores de empresa em que o Poder Público detenha, direta ou in-

diretamente, a maioria do capital social com direito a voto, inclusive lucros e dividendos, na forma da legislação.

(B) Salvo mediante lei específica, não poderão ser utilizados recursos públicos, inclusive de operações de crédito, para socorrer instituições do Sistema Financeiro Nacional, ainda que mediante a concessão de empréstimos de recuperação ou financiamentos para mudança de controle acionário.

(C) O Ministério da Fazenda verificará o cumprimento dos limites e condições relativos à realização de operações de crédito de cada ente da Federação, inclusive das empresas por eles controladas, direta ou indiretamente.

(D) Equiparam-se a operações de crédito e está vedada assunção de obrigação, sem autorização orçamentária, com fornecedores para pagamento a posteriori de bens e serviços.

QUESTÃO 40

De acordo com os critérios de interpretação e integração da legislação tributária, previstos no Código Tributário Nacional, a lei tributária que define infrações interpreta-se de maneira mais favorável ao:

- (A) fisco, em caso de dúvida quanto à autoria.
- (B) fisco, em caso de dúvida quanto à capitulação legal do fato.
- (C) fisco, em caso de dúvida quanto à graduação da penalidade aplicável.
- (D) acusado, retroagindo quando a infração deixa de ser considerada como tal.
- (E) acusado, em caso de dúvida quanto ao emprego da equidade na dispensa do pagamento de tributo.