



CONCURSO PÚBLICO

001. PROVA OBJETIVA

EDITOR DE IMAGENS

- ◆ Você recebeu sua folha de respostas e este caderno contendo 60 questões objetivas.
- ◆ Confira seus dados impressos na capa deste caderno e na folha de respostas.
- ◆ Quando for permitido abrir o caderno, verifique se está completo ou se apresenta imperfeições. Caso haja algum problema, informe ao fiscal da sala.
- ◆ Leia cuidadosamente todas as questões e escolha a resposta que você considera correta.
- ◆ Marque, na folha de respostas, com caneta de tinta azul ou preta, a letra correspondente à alternativa que você escolheu.
- ◆ A duração da prova é de 3 horas e 30 minutos, já incluído o tempo para o preenchimento da folha de respostas.
- ◆ Só será permitida a saída definitiva da sala e do prédio após transcorridos 75% do tempo de duração da prova.
- ◆ Ao sair, você entregará ao fiscal a folha de respostas e este caderno, podendo levar apenas o rascunho de gabarito, localizado em sua carteira, para futura conferência.
- ◆ Até que você saia do prédio, todas as proibições e orientações continuam válidas.

AGUARDE A ORDEM DO FISCAL PARA ABRIR ESTE CADERNO DE QUESTÕES.

Nome do candidato

Prédio

Sala

Carteira

Inscrição

CONHECIMENTOS GERAIS

LÍNGUA PORTUGUESA

Leia o texto para responder às questões de números **01** a **09**.

Mesmo os que não são muito observadores devem ter notado um novo aparelho na temporada de férias. Tecnologia de ponta? Só no sentido mais estritamente literal. Neste ano, o “pau de selfie”, monopé que permite tirar autorretratos, conquistou o mercado de viajantes. Não deixará de surpreender que em pleno 2015 o homem tenha redescoberto a utilidade tecnológica de um bastão.

Na pré-história, o homem vagou pelos bosques apoiando-se nele; milhares de anos depois, a moda volta, de forma distorcida: o instrumento que servia para conectar o homem com o que estava sob seus pés – a terra – converteu-se em uma ligação com o mundo acima. Se eu não me vejo, como sei que existo? O “pau de selfie” nos permite tirar fotos sem a incômoda necessidade de interagir com estranhos. Transformamo-nos em seres autossuficientes, antissociais e voltados para nós mesmos. A máxima ironia do mundo globalizado é essa crescente insularidade do indivíduo.

O fenômeno do “selfie” responde a essa condição insular e por isso se arraigou como a manifestação estética digital. O “selfie” procura esconder nossa natureza isolada e solitária sob o verniz da felicidade e do gozo.

Em um mundo altamente tecnologizado, o “pau de selfie” se destaca pelo aspecto tosco. Os que esperavam carros voadores e lentes multifuncionais se viram decepcionados pela realidade: o invento mais popular do ano é um bastão. Atrás, porém, dessa aparente simplicidade, esconde-se uma revelação profunda sobre o mundo contemporâneo. Como o velho cajado que amparou nossos antepassados, o “pau de selfie” nos oferece segurança diante de um mundo perigoso. Não é só a nossa proteção no isolamento, mas uma resposta a essa angústia do ser humano contemporâneo – a de ter de constatar sua própria existência.

(Folha de S.Paulo, 30.08.2015. Adaptado)

01. No contexto do primeiro parágrafo, a frase – Só no sentido mais estritamente literal. – remete

- (A) aos observadores, que ainda resistem a aderir de imediato às modernas tecnologias de ponta.
- (B) ao fato de que os viajantes poderão usufruir da facilidade de se autorretratarem, sem interagirem com outras pessoas.
- (C) ao formato do “pau de selfie”, que se assemelha a um bastão, por configurar-se como um objeto pontiagudo.
- (D) às características inovadoras do “pau de selfie”, invenção sofisticada e revolucionária, própria das tecnologias de ponta.
- (E) à qualidade das fotos de férias que, graças à tecnologia do “pau de selfie”, poderão ganhar melhor acabamento.

02. De acordo com os sentidos gerais do texto, é correto concluir que

- (A) o homem da pré-história abriu um precedente para o homem moderno, ao se apropriar de um instrumento que lhe permitiu isolar-se dos demais seres humanos.
- (B) a conexão de um ser humano com outro, ao longo da história da humanidade, tem se servido de instrumentos precisos, como o cajado, na antiguidade, mas nada supera o “pau de selfie”.
- (C) a espécie humana logrou sobreviver graças à conquista de tecnologias de ponta, que libertaram o homem do isolamento, tornando-o um ser cada vez mais sociável e voltado para o mundo exterior.
- (D) o bastão permitia ao homem primitivo uma ligação direta com o meio físico; o “pau de selfie” oferece ao usuário segurança, protegendo-o dos perigos presentes no ambiente.
- (E) o aparecimento do “selfie” constata a vocação da espécie em expandir a existência e aprofundar as relações entre todos, dado que o homem é um ser social por natureza.

03. Na frase “A máxima ironia do mundo globalizado é essa crescente insularidade do indivíduo.” (segundo parágrafo), o emprego da palavra “ironia” justifica-se porque chega a ser

- (A) um contrassenso vivermos cada vez mais isolados em um momento de amplas possibilidades de interconexão.
- (B) uma garantia os indivíduos se fecharem para se protegerem dos perigos crescentes da globalização.
- (C) uma oportunidade para se avaliar até que ponto vale a pena continuar ironizando as conquistas da globalização.
- (D) um estímulo aos que se recusam a isolar-se em nome de uma convivência mais estreita entre todos os indivíduos.
- (E) uma crítica à adesão das pessoas a uma conexão ininterrupta em detrimento de um diálogo com elas mesmas.

04. Assinale a alternativa que completa, correta e respectivamente, de acordo com a norma-padrão, as frases:

- O "pau de selfie" nos permite tirar fotos ...
 - É surpreendente que em pleno 2015, o bastão ...
 - O "pau de selfie" é como o velho cajado no qual ...
- (A) sem que nos incomodemos com os estranhos./ se converta em uma utilidade tecnológica./ se apoiavam nossos antepassados.
- (B) sem que nos incomodamos com os estranhos./ se converte em uma utilidade tecnológica./ se apoiavam nossos antepassados.
- (C) sem que incomodemo-nos com os estranhos./ converte-se em uma utilidade tecnológica./ apoiavam-se nossos antepassados.
- (D) sem que nos incomodamos com os estranhos./ converta-se em uma utilidade tecnológica./ apoiavam-se nossos antepassados.
- (E) sem que incomodamo-nos com os estranhos./ se converte em uma utilidade tecnológica./ apoiavam-se nossos antepassados.

05. Reescrevendo-se a frase "Se eu não me vejo, como sei que existo?", há versão correta, de acordo com a norma-padrão da concordância e do emprego do pronome, em:

- (A) Se ele não lhe vê, como sabem que eles existem?
- (B) Se não vemos a nós, como sabe que existimos?
- (C) Se não nos vemos, como sabemos que existimos?
- (D) Se eles não se vê, como sabem que existe?
- (E) Se você não lhes veem, como sabe que existe?

06. Assinale a alternativa que reescreve corretamente as frases, de acordo com o sentido e o emprego ou não do acento indicativo da crase:

- ... instrumento que servia para conectar o homem com a terra.
 - ... o "pau de selfie" se destaca pelo aspecto tosco.
- (A) ... instrumento conveniente a fundir o homem com a terra./ ... o "pau de selfie" funciona devido as características rústicas.
- (B) ... instrumento próprio à intermediar o homem com a terra./ ... o "pau de selfie" supera-se devido às características reles.
- (C) ... instrumento propício à juntar o homem com a terra./ ... o "pau de selfie" ressalta-se devido as características rudimentares.
- (D) ... instrumento adequado à unir o homem com a terra./ ... o "pau de selfie" diferencia-se devido às características irregulares.
- (E) ... instrumento habilitado a interligar o homem com a terra./ ... o "pau de selfie" sobressai devido às características grosseiras.

07. Assinale a alternativa correta quanto à pontuação.

- (A) O selfie fenômeno que explica o isolacionismo do homem contemporâneo expressa, também, a angústia que o afeta, a de constatar sua própria existência.
- (B) O selfie, fenômeno que explica, o isolacionismo do homem contemporâneo expressa também a angústia que o afeta: a de constatar, sua própria existência.
- (C) O selfie fenômeno, que explica, o isolacionismo do homem contemporâneo expressa também, a angústia, que o afeta: a de constatar, sua própria existência.
- (D) O selfie, fenômeno que explica o isolacionismo do homem contemporâneo, expressa também a angústia que o afeta: a de constatar sua própria existência.
- (E) O selfie fenômeno que explica o isolacionismo, do homem contemporâneo, expressa, também a angústia que o afeta; a de constatar sua própria existência.

08. Assinale a alternativa que apresenta expressão em sentido figurado.

- (A) Na pré-história, o homem vagou pelos bosques apoiando-se no bastão; milhares de anos depois, a moda volta, de forma distorcida.
- (B) O instrumento que servia para conectar o homem com o que estava sob seus pés – a terra – converteu-se em uma ligação com o mundo acima.
- (C) Em um mundo altamente tecnologizado, o "pau de selfie" se destaca pelo aspecto tosco: o invento mais popular do ano é um bastão.
- (D) Atrás, porém, dessa aparente simplicidade, configura-se uma revelação profunda sobre o mundo contemporâneo.
- (E) O "selfie" procura esconder nossa natureza isolada e solitária sob o verniz da felicidade e do gozo.

09. Observe as fotos dos quadros com suas legendas. O primeiro é a obra *Narciso*, de Caravaggio; o segundo, *O jardim do artista em Giverny*, de Claude Monet.



Narciso, personagem mitológica que inspirou a formulação do conceito de narcisismo, característica de quem é insensível e não consegue afastar-se de si.



Os encontros com a natureza eram uma obsessão para Monet; andarilho com seus apetrechos e telas, enfrentou calor e frio extremos e pintou no vento, na chuva e na neve.

Pode-se afirmar que as obras de Caravaggio e de Monet ilustram, respectivamente,

- (A) o “pau de selfie” porque ele ajuda a tirar fotos sem ter de interagir com estranhos; a fragilidade do homem primitivo, que tinha de apoiar-se em bastão.
- (B) o fenômeno do “selfie” – a necessidade de validar a própria existência; a condição errante do homem primitivo, deslocando-se em contato com a natureza.
- (C) a popularidade do bastão e a do “pau de selfie”; a volta ao primitivismo da arte contemporânea.
- (D) a insularidade do homem de todos os tempos, muito mais voltado para si próprio que para o ambiente ao redor; o distanciamento da natureza promovido pelo homem.
- (E) a busca do autoconhecimento; a integração com a natureza, por meio da tecnologia.

10. Leia o texto.

A caçada de imagens mais dramáticas orienta o trabalho fotográfico e constitui uma parte da normalidade de uma cultura em que o choque se tornou um estímulo primordial de consumo e uma fonte de valor. De que outro modo se pode obter atenção para um produto ou uma obra de arte? De que outro modo deixar uma marca mais funda quando existe uma incessante exposição a imagens e uma excessiva exposição a um punhado de imagens vistas e revistas muitas vezes?

(Susan Sontag. *Diante da dor dos outros*. São Paulo, Companhia das Letras, 2003. Adaptado)

O trecho aponta uma das características de nossa cultura:

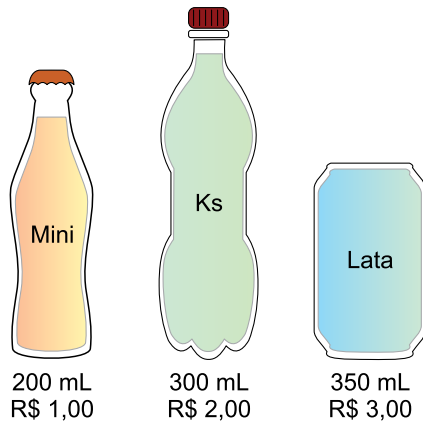
- (A) a normalidade em uma cultura acontece quando se controla a exposição das imagens.
- (B) a crescente exposição de uma obra de arte desmerece o valor que ela tem.
- (C) a proliferação de imagens impactantes potencializa o consumo e o valor dos produtos.
- (D) o trabalho fotográfico procura captar o que ainda não foi apresentado.
- (E) a dramaticidade das imagens decorre de sua temática e não de sua exposição.

MATEMÁTICA

11. Vinícius decidiu abrir seu próprio negócio e, para tanto, precisa adquirir um maquinário de R\$ 30.000,00 para sua nova empreitada. Como não tinha capital para o investimento, resolveu entrar em um consórcio, no qual ele terá que pagar mensalmente R\$ 1.500,00 durante 27 meses. Desconsiderando a inflação nesse período, o valor total pago no consórcio excede o valor do maquinário em

- (A) 20%.
- (B) 25%.
- (C) 30%.
- (D) 35%.
- (E) 40%.

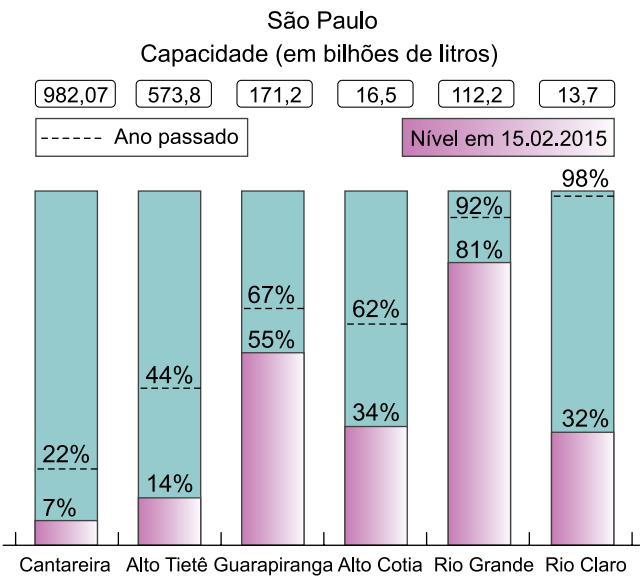
12. Uma empresa de refrigerante lançou novos modelos de recipientes com os seguintes volumes e preços:



Considerando apenas a relação entre o volume e o valor de cada produto, é correto afirmar que o custo de 1 mL

- (A) é diferente nas três embalagens.
- (B) é o mesmo apenas na minigarrafa e na lata.
- (C) é o mesmo apenas na minigarrafa e na garrafa ks.
- (D) é o mesmo apenas na garrafa ks e na lata.
- (E) é o mesmo nas três embalagens.

13. O gráfico a seguir mostra um comparativo do nível dos reservatórios de água da cidade de São Paulo no mês de fevereiro dos anos de 2014 e 2015:



(<http://g1.globo.com/sao-paulo/noticia/2015/02/com-chuva-acima-do-esperado-nivel-do-cantareira-e-do-alto-tiete-sobe.html>. Adaptado)

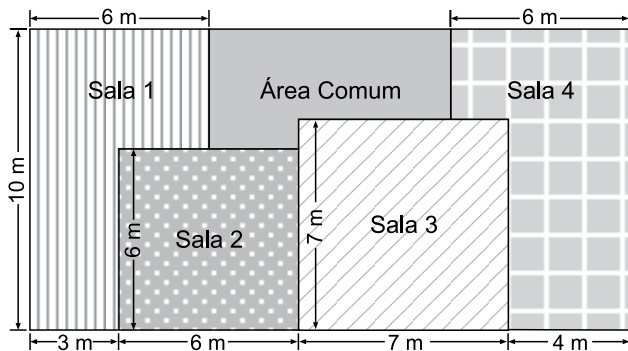
Analisando o gráfico, pode-se afirmar que os únicos reservatórios que em 2015 apresentaram queda superior a 60% em seu nível, em relação ao observado em 2014, foram

- (A) Alto Tietê e Rio Claro.
- (B) Guarapiranga e Rio Grande.
- (C) Cantareira, Alto Tietê e Rio Claro.
- (D) Guarapiranga, Alto Cotia e Rio Grande.
- (E) Cantareira, Alto Tietê, Alto Cotia e Rio Claro.

14. Os cometas periódicos são aqueles que retornam às regiões interiores do Sistema Solar de tempos em tempos. Por exemplo, o cometa Kowal 1 tem período de 15 anos, enquanto que o cometa Mueller 4 retorna ao Sistema Solar a cada 9 anos.

Sabendo que em 1991 esses cometas passaram pelas regiões interiores do Sistema Solar, é correto dizer que a próxima vez que esses cometas passarão juntos pelas regiões interiores do Sistema Solar será no ano de

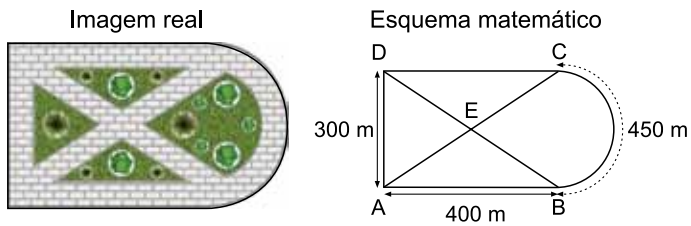
- (A) 2016.
(B) 2026.
(C) 2036.
(D) 2046.
(E) 2056.
15. A planta baixa a seguir apresenta um espaço que dispõe de quatro salas comerciais e uma área comum para uso coletivo.



As salas comerciais que apresentam a menor e a maior área, respectivamente, são

- (A) 1 e 2.
(B) 1 e 3.
(C) 1 e 4.
(D) 2 e 3.
(E) 2 e 4.

16. O esquema a seguir ilustra a praça onde cinco pessoas costumam caminhar.



O trajeto de cada uma das pessoas está descrito na tabela a seguir:

Pessoa	Trajeto
Paulo	$C \rightarrow D \rightarrow A \rightarrow E \rightarrow C$
Mariana	$A \rightarrow B \rightarrow C \rightarrow D \rightarrow A$
Marcos	$A \rightarrow E \rightarrow C \rightarrow B \rightarrow A$
Leila	$D \rightarrow A \rightarrow B \rightarrow E \rightarrow D$
Isabela	$B \rightarrow E \rightarrow D \rightarrow C \rightarrow B$

Considerando que ABCD forma um retângulo e que o arco BC é um semicírculo que representa o trajeto que liga B até C, é correto dizer que o trajeto mais longo é aquele feito por

- (A) Paulo.
- (B) Mariana.
- (C) Marcos.
- (D) Leila.
- (E) Isabela.
17. Um processo seletivo é composto por quatro provas, que valem de 0 a 10 cada uma. Para o cálculo da nota final, descarta-se a menor nota e é feita uma média aritmética simples das três maiores notas. O candidato é classificado para a fase de entrevistas se sua média for igual ou superior a 7.
- Adilson está participando desse processo seletivo e já realizou três provas, sendo que suas notas obtidas foram 4, 2 e 8. Então é possível afirmar que, em relação à última prova, Adilson
- (A) precisa obter, no mínimo, nota 10 para se classificar.
- (B) precisa obter, no mínimo, nota 9 para se classificar.
- (C) precisa obter, no mínimo, nota 8 para se classificar.
- (D) já está classificado, independentemente da nota que tirar.
- (E) não tem mais chance de classificação, independentemente da nota que tirar.

18. Carlos trabalha em uma linha de montagem 8 horas por dia e consegue montar, em média, 12000 peças durante o expediente. Seu objetivo é atingir a meta estipulada pela empresa, que é de 15000 peças ao longo do expediente. Para tanto, precisará aumentar, no mínimo, sua média de produção em
- (A) 45 peças a cada 8 minutos.
 - (B) 40 peças a cada 7 minutos.
 - (C) 35 peças a cada 6 minutos.
 - (D) 30 peças a cada 5 minutos.
 - (E) 25 peças a cada 4 minutos.
19. A empresa de Marcos está completando 5 anos, e ele decidiu ir até uma loja comprar um presente para seus melhores clientes. Assim que atendido, informou que sua intenção era de presentear seus clientes com uma determinada garrafa de vinho. A loja oferecia essa garrafa, por um preço menor, em duas opções já preparadas para presente:
- 3 caixas de chocolate e 1 garrafa de vinho custam R\$ 172,00;
 - 1 caixa de chocolate e 3 garrafas de vinho custam R\$ 236,00.
- No entanto, Marcos manteve apenas o vinho como opção de presente e pagou por cada garrafa R\$ 75,00. Esse preço foi mais caro do que o valor de cada garrafa nas opções de presente em
- (A) R\$ 6,00.
 - (B) R\$ 8,00.
 - (C) R\$ 10,00.
 - (D) R\$ 12,00.
 - (E) R\$ 14,00.
20. Eliana completou um ano em seu novo trabalho que fica na cidade vizinha à qual ela reside. Quando começou a trabalhar nessa empresa, recebia uma ajuda de custos mensal de R\$ 400,00 para as despesas de viagens que, em média, ficavam em R\$ 300,00 de combustível e R\$ 100,00 de pedágio. Agora, um ano depois, seus gastos aumentaram em média 10% com o combustível e 5% com o pedágio, enquanto que a empresa forneceu um reajuste de 8% no auxílio. Dessa forma, o novo auxílio é
- (A) suficiente para cobrir as despesas, e ainda sobram R\$ 10,00.
 - (B) suficiente para cobrir as despesas, e ainda sobram R\$ 3,00.
 - (C) suficiente para cobrir as despesas, não sobrando quantia alguma.
 - (D) insuficiente para cobrir as despesas, pois faltam R\$ 3,00.
 - (E) insuficiente para cobrir as despesas, pois faltam R\$ 10,00.

21. Observe a imagem.



(Veja, edição 2442. 09.09.2015)

Entre os fatores que contribuíram, do final de julho ao início de setembro de 2015, para a desvalorização mostrada no infográfico, é correto citar

- (A) o fechamento do Banco do Mercosul e, no Brasil, os escândalos de corrupção.
- (B) o impasse na negociação da dívida da Grécia e, no Brasil, a diminuição da taxa Selic.
- (C) a desvalorização das ações na China e, no Brasil, o crescimento da dívida pública.
- (D) a alta dos juros nos Estados Unidos e, no Brasil, o aumento da meta de superavit primário.
- (E) o boicote da Rússia a produtos da União Europeia e, no Brasil, os efeitos da crise política.

22. Leia os seguintes trechos de notícias.

O médico e escritor Içami Tiba morreu em São Paulo neste domingo, 02.08. Tiba formou-se em medicina pela Universidade de São Paulo, em 1968, e logo fez especialização em psiquiatria pelo Hospital de Clínicas, onde foi professor. Tiba tinha uma visão considerada moderna e adequada aos dias atuais. Foi reconhecido por usar uma linguagem coloquial e bem humorada.

(G1. <http://goo.gl/5CukU7>, 02.08.2015. Adaptado)

O médico e escritor best-seller britânico Oliver Sacks morreu neste domingo, 30.08, informa o jornal *The New York Times*, que o descrevia como “o aclamado poeta da medicina moderna”. Sacks ficou conhecido tanto por seu trabalho quanto por seus artigos científicos e livros. Em suas obras, usou experiências pessoais e clínicas de modo acessível e com abordagem literária.

(G1. <http://goo.gl/9kc0CA>, 30.08.2015. Adaptado)

Os médicos Tiba e Sacks ficaram conhecidos por obras relacionadas, respectivamente,

- (A) à educação e aos distúrbios do cérebro.
- (B) aos cuidados com o corpo e à oncologia.
- (C) às relações familiares e às doenças tropicais.
- (D) à genética e ao desenvolvimento das crianças.
- (E) à saúde pública e às pesquisas com células-tronco.

23. Em 31 de agosto de 2015, durante o anúncio do Projeto de Lei Orçamentária Anual, os ministros do Planejamento, Nelson Barbosa, e da Fazenda, Joaquim Levy, comunicaram medidas para aumentar a arrecadação fiscal, detalhadas pela Receita Federal no dia seguinte. Entre essas medidas propostas pelo governo, estão

- (A) a elevação dos juros pagos sobre os depósitos do FGTS e a isenção de tributos sobre vinhos, uísques e destilados em geral.
- (B) a redução do número de ministérios e secretarias federais e o aumento da desoneração da folha de pagamentos das empresas.
- (C) a volta da CPMF com a alíquota de 0,5% e a transferência da administração de portos e aeroportos para a União.
- (D) o fim dos investimentos em obras de infraestrutura do PAC e a elevação do IOF nas operações de crédito do Banco do Brasil.
- (E) o aumento do imposto sobre direitos autorais e de imagem e a cobrança de tributos sobre computadores, *tablets* e *smartphones*.

24. Após renunciar ao cargo, o ex-presidente Otto Pérez Molina, acusado de liderar uma rede de corrupção no setor alfandegário, foi preso provisoriamente ontem, 03.09, na capital do país, por ordem do juiz Miguel Ángel Gálvez. A renúncia, que provocou protestos pelo país, veio depois de o Parlamento ter retirado pela primeira vez na história do país a imunidade política de um presidente.

(Jornal do Brasil. <http://goo.gl/3d8JKo>, 04.09.2015)

O país a que se refere a notícia é

- (A) a Colômbia.
- (B) a Guatemala.
- (C) o México.
- (D) o Panamá.
- (E) o Paraguai.

25. Leia os comentários a seguir.

Há muito tempo não se via nada tão pungente e devastador como a imagem de Aylan Kurdi, 3, com seu corpinho emborcado na areia, o rosto encoberto pelo refluxo da maré. A foto atinge quem olha com a intensidade de um soco no estômago. Dói.

(Vera G. Martins, *Folha de S.Paulo*, 06.09.2015.
Disponível em <http://goo.gl/RvInfQ>)

Difundida pela Agência Reuters, a fotografia estampou as capas de alguns dos principais jornais do mundo, e se alastrou pelas redes sociais. Logo se seguiu uma viva polêmica sobre a pertinência ou não da publicação, julgada por alguns demasiadamente ofensiva.

(Gabriel Zacarias, *O Estado de S.Paulo*, 05.09.2015.
Disponível em <http://goo.gl/QiQvcg>)

A foto que gerou essa polêmica está diretamente associada

- (A) ao tráfico de crianças para a exploração sexual.
- (B) às enchentes sazonais que assolam países da Ásia.
- (C) à cruel exploração da mão de obra infantil na África.
- (D) ao drama dos refugiados que tentam chegar à Europa.
- (E) à destruição de relíquias culturais pelo Estado Islâmico.

Leia o texto para responder às questões de números 26 a 28.

Final Cut Pro X – Media Management



If you're working on a complex project like a music video or a feature film, you're going to have a lot of media elements to work with. Final Cut Pro X takes great strides to make the process of organizing all your media as easy as possible with what Apple calls Smart Collections. This feature enables you to use custom keyword and metadata information to automatically sort your footage. You can set up collections by shot type, camera, scene number, people in the shot and much more.

The Smart Collections tool also draws information through another innovative tool found in Final Cut Pro X, the content auto-analyzer. This scans your footage and determines what kind of media it is (audio, video, etc.), whether or not there are people in the shot and how many, and shot type (e.g., close-up, medium wide), and then prepares your clips for color and audio enhancement. This is a really great organizational tool.

(<http://professional-video-editing-software-review.toptenreviews.com/final-cut-pro-review.html>)

26. Segundo o texto, a ferramenta Smart Collections do Final Cut ProX

- (A) determina uma tecla rápida para encontrar imagens.
- (B) analisa os arquivos de áudio e os agrupa quanto ao estilo.
- (C) combina os arquivos de vídeo e de áudio automaticamente.
- (D) possibilita a organização de vídeos segundo diversos critérios.
- (E) autoanalisa todos os arquivos e elimina os corrompidos.

27. No trecho do primeiro parágrafo "This feature enables you to use custom keyword...", os termos "this feature" referem-se a

- (A) Final Cut ProX.
- (B) Smart Collections.
- (C) content auto-analyzer.
- (D) feature film.
- (E) music video.

CONHECIMENTOS ESPECÍFICOS

28. No trecho do primeiro parágrafo “You can set up collections by shot type...”, o termo “can” pode ser substituído, sem alteração de sentido, por

- (A) are able to.
- (B) could be allowed to.
- (C) have to.
- (D) used to.
- (E) would like to.

29. Leia o texto para responder à questão.

Color temperature is a characteristic of visible light that has important applications in lighting, photography, videography, publishing, manufacturing, astrophysics and other fields. The color temperature of a light source is the temperature of an ideal black-body radiator that radiates light of comparable hue to that light source. The temperature is conventionally stated in units of absolute temperature, known as Kelvin (K).

Understanding the color of light, also known as Kelvin temperature (K), can make it easier for you to choose lighting that will give you the effect you want.

(<http://www.westinghouselighting.com/color-temperature.aspx>)

De acordo com o texto, a temperatura de cor

- (A) não desaparece na ausência de luz.
- (B) é um conceito criado a partir das artes visuais.
- (C) pode ser aplicada a vários campos, como a iluminação.
- (D) costuma ser medida tanto em graus Kelvin como em centígrados.
- (E) é uma característica da luz, mesmo que imperceptível ao olho humano.

30. Leia o texto para responder à questão.

“What is color? No object of itself alone has color. We know that even the most brightly colored object, if taken into total darkness, loses its color. Therefore, if an object is dependent upon light for color, color must be a property of light. And so it is.”

Paul Outerbridge, Photographer 1896 – 1958

(http://lowel.tiffen.com/edu/color_temperature_and_rendering_demystified.html)

No texto, o termo “therefore” indica uma ideia de

- (A) exemplificação.
- (B) contraste.
- (C) comparação.
- (D) finalidade.
- (E) consequência.

31. No padrão brasileiro de televisão digital, a imagem, na resolução conhecida como FULL HD, tem, em sua dimensão maior,

- (A) 2048 pixels.
- (B) 1920 pixels.
- (C) 1366 pixels.
- (D) 1280 pixels.
- (E) 1080 pixels.

32. No contexto de edição digital de vídeo, o termo ProRes se refere a

- (A) um espaço cromático de alta profundidade, compatível com os sistemas de cinema digital, como DCP.
- (B) um formato de arquivo de vídeo de alta resolução utilizado em produções profissionais.
- (C) uma forma de codificação multirresolução empregada em aplicações de Vídeo On Demand.
- (D) um processo de transcodificação que permite converter imagens de Standard Definition para até Ultra High Definition em 4 K, sem perda de qualidade.
- (E) uma linha de codecs intermediários de vídeo desenvolvidos pela Apple.

33. Operações de edição de vídeo são em geral executadas em computadores de mesa, por vezes com vários monitores e caixas de som de alta qualidade. Não obstante, os softwares de edição podem rodar em computadores portáteis, sendo o principal fator limitante, nesse caso, a

- (A) precisão do dispositivo apontador tipo *touchpad*, insuficiente para marcação precisa dos pontos de edição.
- (B) pouca largura de banda nas conexões de rede sem fio.
- (C) baixa eficiência nas operações de renderização devido ao uso de processadores de baixo consumo utilizados nos aparelhos portáteis.
- (D) proporção da tela diferente dos formatos correntes de vídeo.
- (E) pequena capacidade de armazenamento dos discos rígidos.

34. Pode-se dizer que hoje a quase totalidade das operações de edição de vídeo se faz através de sistemas denominados Não Lineares que se caracterizam, essencialmente, por
- (A) utilizarem codecs especiais, que garantem a menor perda possível de qualidade nas imagens e geram arquivos compactos.
 - (B) utilizarem apenas formatos padronizados de vídeo e áudio e ajustarem, na fase de importação, os diversos materiais para permitir exibição em qualquer tipo de dispositivo de saída.
 - (C) produzirem arquivos de saída com resolução variável e compatíveis com os diversos softwares de pós-produção utilizados para controle de cor e geração de efeitos especiais.
 - (D) permitirem acesso livre a qualquer ponto dos materiais incorporados ao projeto e operarem de forma não destrutiva sobre eles.
 - (E) adotarem soluções padronizadas nos formatos de arquivos e permitirem fácil intercâmbio entre plataformas.

35. Observe as imagens a seguir.



As imagens mostram a aplicação de um efeito que é conhecido como Efeito Sin City, por sua utilização no filme *Sin City, a cidade do pecado* (2005). Nesse efeito, isola-se apenas uma cor da cena, sendo todas as demais reproduzidas em tons de cinza. No software Final Cut Pro 7, isso se obtém utilizando o efeito

- (A) Colorize.
- (B) Color balance.
- (C) Color corrector 3-way.
- (D) Color reduce.
- (E) Tint.

36. Ao fazer a captura de um material audiovisual usando o software Final Cut Pro 7, o editor que deseja capturar somente o áudio ou o somente o vídeo deve especificar o tipo de captura que deseja na guia chamada
- (A) Capture settings.
 - (B) Clip settings.
 - (C) Import.
 - (D) Logging.
 - (E) Transfer.
37. Com o recurso conhecido como RT Extreme, disponível no software Final Cut Pro 7, é possível visualizar muitos efeitos em tempo real sem necessidade de renderização. No RT Extreme, o modo que permite que o computador ajuste automaticamente a qualidade da imagem e a taxa de quadros, para obter a melhor reprodução de efeitos em tempo real no seu sistema, denomina-se
- (A) Speed.
 - (B) Multiclip.
 - (C) High.
 - (D) Full quality.
 - (E) Dynamic.
38. No software Final Cut Pro 7, a ferramenta utilizada para editar gráficos de Keyframes, como, por exemplo, pontos de ajuste em trilhas de áudio, denomina-se
- (A) Selection tool.
 - (B) Razorblade tool.
 - (C) Pen tool.
 - (D) Pointer tool.
 - (E) Crop tool.
39. No contexto da edição digital de conteúdo audiovisual, arquivos dos tipos OMF, AAF ou XML se referem a:
- (A) arquivos contendo dados de edição em formatos que permitam operações interplataformas.
 - (B) campos de metadados contendo informações sobre exposição e ajustes de cor dos clipes que compõem o projeto.
 - (C) indexadores de direitos autorais de imagens e sons utilizados no projeto.
 - (D) listagens apenas dos efeitos aplicados durante a edição para posterior renderização.
 - (E) tabelas das imagens que compõem um projeto.

40. O recurso disponível no software Final Cut Pro 7 que permite ao editor reposicionar, redimensionar ou girar uma imagem, diretamente na tela Viewer ou Canvas, apenas com o movimento do cursor, denomina-se

- (A) Image + Wireframe.
- (B) Checkerboard.
- (C) Overlays.
- (D) Quick view.
- (E) Video scope.

41. As cenas em que a câmara se desloca descrevendo movimentos na forma de arcos, nos sentidos horizontal e/ou vertical, recebem denominação que deriva do equipamento que é, em geral, usado para sustentação da câmara, cujo nome é

- (A) dolly.
- (B) grua.
- (C) panorâmica.
- (D) steadycam.
- (E) zoom.

42. Observe as imagens, A e B, a seguir.



As imagens A e B apresentam enquadramentos conhecidos, respectivamente, como

- (A) plano médio e plano geral.
- (B) plano geral e plano médio.
- (C) plano de conjunto e plano americano.
- (D) plano americano e plano de conjunto.
- (E) plano americano e plano geral.

43. Em uma cena de um filme, vemos um casal dentro de um carro em movimento. Os dois estão conversando e a sequência apresenta uma alternância de planos, ora mostrando o motorista, ora mostrando o passageiro. Esse procedimento de edição é conhecido como

- (A) simetria.
- (B) edição paralela.
- (C) eixo de ação.
- (D) direção de olhar.
- (E) campo e contracampo.

44. Em um vídeo editado, temos uma sequência de três planos. No primeiro, vemos um carro com o capô aberto e um mecânico olhando o motor; no segundo, apenas os olhos do mecânico olhando o motor; finalmente, no terceiro, vemos o mecânico fechando o capô do carro. Esse procedimento de edição, comumente usado para reduzir o tempo de uma ação, é chamado de

- (A) Cut away.
- (B) Cut in.
- (C) Tween cut.
- (D) Transition.
- (E) Wipe cut.

45. O procedimento de edição que consiste em editar trechos de duas ações distintas, que ocorrem em espaços diferentes, criando uma sequência alternada com as duas ações, é chamado de

- (A) ação paralela.
- (B) entradas e saídas.
- (C) continuidade de movimento.
- (D) continuidade dramática.
- (E) convergência.

46. A denominação “Regra dos Terços” se refere a um dos postulados clássicos recomendados para se obter equilíbrio e dinâmica nos enquadramentos fotográficos.

Essa regra foi corretamente aplicada ao compor a imagem:

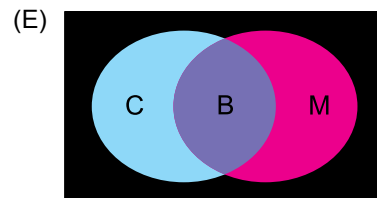
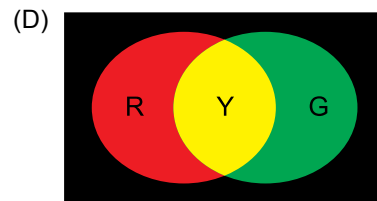
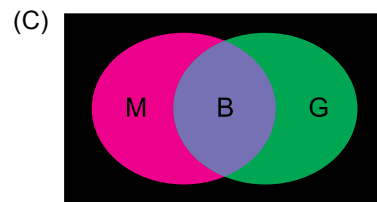
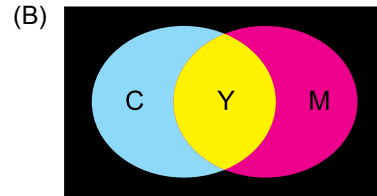
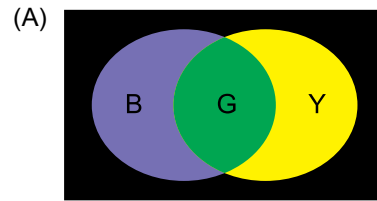


47. O filtro ROSCOSUN tipo 3411 (3/4 CTO) é especificado para fazer a conversão de luz diurna, com temperatura de cor de 5500 K (MIREN = 181), para a temperatura de cor de 3200 K (MIREN = 312), valor comum nas fontes de luz fotográfica de tipo incandescente.

Considerando que esse filtro apresenta o valor de + 131 como desvio em graus micro recíprocos (MIREN Shift = Micro Reciprocal Degrees Shift), se ele for aplicado sobre uma fonte de iluminação com temperatura de cor de 6500 K (MIREN = 154), isso fará com que a temperatura de cor resultante da fonte seja de, aproximadamente,

- (A) 4900 K.
- (B) 4500 K.
- (C) 4200 K.
- (D) 3500 K.
- (E) 2750 K.

48. As imagens a seguir representam os focos de luz produzidos por dois refletores de igual intensidade, utilizando filtros de cores diferentes. A alternativa em que a área de sobreposição dos dois feixes luminosos apresenta a coloração correta é:



49. Uma câmara, com o controle de balanço de branco (*white balance*) ajustado na posição “tungstênio”, foi usada para captar cenas externas sob luz diurna. As imagens registradas apresentarão desvio cromático semelhante ao apresentado na imagem:



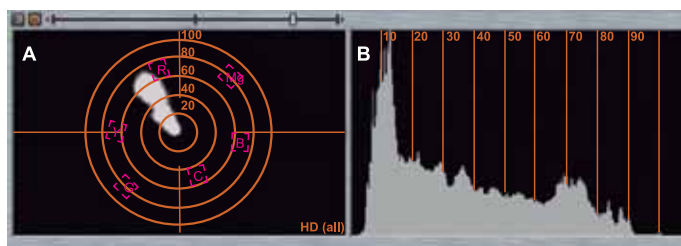
50. Observe as imagens a seguir.



Na captação de cenas submarinas, é frequente a presença de dominantes cromáticas entre azul e verde. Nos editores de vídeo, essas dominantes podem ser compensadas, como se vê nas imagens, usando o ajuste denominado

- (A) Broadcast safe.
- (B) Color balance.
- (C) Color key.
- (D) Equalize.
- (E) Normalize.

51. Os programas editores de imagens possuem instrumentos para avaliação quantitativa das imagens, como os gráficos apresentados a seguir, identificados como A e B, que se denominam, respectivamente,



- (A) Histograma e Vectorscope.
- (B) Histograma e Waveform.
- (C) Vectorscope e Histograma.
- (D) Vectorscope e Waveform.
- (E) Waveform e Histograma.

- 52.** Na edição de materiais com previsão de distribuição para dispositivos móveis, como smartphones, é importante
- (A) evitar o uso de planos abertos com detalhes pequenos.
 - (B) evitar planos longos, com mais de 10 segundos de duração.
 - (C) iniciar e terminar o material usando pontas pretas com duração de pelo menos 2 segundos, tempo suficiente para permitir o ajuste automático de resolução no dispositivo.
 - (D) usar trilha sonora sempre em formato MP3.
 - (E) utilizar apenas cenas em cores suaves.

- 53.** Após ter feito uma edição multicâmera no software Final Cut Pro 7, o editor deseja fazer alguns ajustes no material editado, estendendo ou reduzindo alguns cortes sem alterar o tamanho da sequência.

O procedimento mais adequado para realizar esses ajustes é selecionar a ferramenta

- (A) Arrow, colocá-la na junção de um corte, clicar e arrastar para a esquerda para encurtar a cena que precede o corte.
- (B) Arrow, colocá-la na junção de um corte, clicar e arrastar para a esquerda para encurtar a cena que sucede o ponto de corte.
- (C) Pointer, segurar a tecla Shift e selecionar todos os clipes que se deseja alterar, marcar os pontos de ajuste que se deseja fazer e dar um duplo clique.
- (D) Roll, colocá-la na junção de um corte, clicar e arrastar para a esquerda para encurtar a cena que precede o ponto do corte.
- (E) Roll, colocá-la na junção de um corte, clicar e arrastar para a esquerda para encurtar a cena que sucede o ponto do corte.

- 54.** Em um programa jornalístico, ao editar informações escritas sobre uma imagem, o editor precisa garantir que elas não sofram cortes em nenhum tipo de televisor. A ferramenta que ele deve acionar para monitorar a posição dessas informações no quadro denomina-se

- (A) Composite mode.
- (B) Control surface.
- (C) Excess luma.
- (D) Histogram.
- (E) Title safe.

- 55.** No software Final Cut Pro 7, o efeito que produz a transição apresentada nas imagens a seguir denomina-se



- (A) Canal alfa.
- (B) Cross fade.
- (C) Fusão.
- (D) Recorte.
- (E) Wipe.

- 56.** Assinale a alternativa que apresenta corretamente o efeito do software Final Cut Pro 7 usado para se obter o efeito de transição apresentado nas imagens a seguir.



- (A) Angular scroll.
- (B) Clock wipe.
- (C) Degree fusion.
- (D) Progressive mask.
- (E) Rotation fusion.

57. A maioria das câmaras de vídeo é dotada de microfones embutidos e, assim, captam som e imagem simultaneamente. É comum haver também uma captação de áudio adicional, independente da câmera, feita, geralmente, com microfones direcionais. Quando existe esse tipo de captação externa, a pista de áudio captada pela câmara
- (A) é usada em volume baixo e com pequeno atraso, para criar efeito de reverberação.
 - (B) é usada apenas nos momentos em que o som da captação externa apresentar ruídos.
 - (C) nunca é usada na edição final, servindo apenas para seleção prévia de cenas.
 - (D) nunca é usada na edição final, servindo apenas para auxiliar a sincronização das imagens com o som da captação externa.
 - (E) pode ser usada como pista auxiliar para introduzir alguma ambientação no som, principalmente quando a captação externa apresentar insuficiência nesse tipo de informação.
58. No contexto de produção de áudio, o termo *Foley* se refere a:
- (A) captações sonoras de ruídos ambientais efetuadas durante os intervalos de gravação.
 - (B) determinado tipo de microfone projetado especialmente para captação de sons ambientes.
 - (C) pistas de música, processadas por sintetizador, para atenuar ruídos existentes na trilha de diálogos.
 - (D) sons ambientes criados durante as etapas de pós-produção para aperfeiçoar a ambientação sonora do filme ou vídeo.
 - (E) um tipo de caixa de ressonância usada para aumentar a reverberação de sons sutis, como os produzidos pelo abertura de gavetas ou movimentos de cortinas, que passariam normalmente despercebidos.
59. O formato de arquivo de áudio que utiliza algoritmo de compressão com perda; que oferece, em geral, para uma mesma taxa de dados (bitrate), qualidade melhor do que o formato MP3; e que está padronizado pelas normas ISO e IEC como parte das especificações MPEG-2 e MPEG-4 denomina-se
- (A) AAC.
 - (B) AC3.
 - (C) DTS.
 - (D) MKV.
 - (E) WMA.
60. Audio Mixer é uma ferramenta do software Final Cut Pro 7 que permite acompanhar visualmente a mixagem de faixas, ajustar níveis de volume, bem como programar *fades*.
- O recurso disponível no Audio Mixer que permite plotar os pontos na *Timeline* em tempo real, enquanto o som é mixado, denomina-se
- (A) Record audio keyframes.
 - (B) Peak limiter.
 - (C) Graphic eq.
 - (D) Expander.
 - (E) Dynamics processor.

