

ESTADO DA PARAÍBA
PREFEITURA MUNICIPAL DE VISTA SERRANA

CONCURSO PÚBLICO

PROVA PARA CARGO DE:

FARMACÊUTICO

* ATENÇÃO - CONFIRA SE ESTA PROVA CORRESPONDE AO CARGO QUE VOCÊ CONCORRE

* Neste Caderno de Questões, você encontra:

- 28 questões ESPECÍFICAS
- 12 questões de Português

* Só inicie a prova após a autorização do Fiscal de Sala.

* Duração da prova: 3 horas. O Candidato só poderá retirar-se do recinto das provas após 01 hora, contada a partir do seu efetivo início.

* O candidato só terá o direito de levar o caderno de prova após 02:00 horas do início dos trabalhos, e deixará apenas o Cartão de Respostas.

* Caso o candidato opte em sair antes de 02:00 horas do início dos trabalhos; NÃO será permitido a anotação do gabarito seja qual for a forma.

* Os Fiscais de Sala não estão autorizados a prestar quaisquer esclarecimentos sobre a resolução das questões; esta tarefa é obrigação do candidato.

* Não é permitido que os candidatos se comuniquem entre si. É proibida também a utilização de quaisquer equipamentos eletrônicos.

* O candidato receberá do Fiscal de Sala, 01 (um) Cartão de Respostas correspondente às questões objetivas.

* Assine o seu Cartão de Respostas (Gabarito). Assinale apenas uma opção em cada questão. Não deixe questão em branco, nem assinale mais de uma opção, para seu Cartão não ter questões anuladas.

* O seu Cartão de Respostas é pessoal e insubstituível. Portanto, CUIDADO, não rasure, dobre ou amasse seu Cartão de Respostas pois em hipótese alguma ele será substituído, salvo por erro do fiscal ou por falha de impressão. Confira seus dados, leia as instruções para seu preenchimento e assinale no local indicado.

* A assinatura no Cartão de Respostas é obrigatória.

* O Gabarito desta prova estará disponível no dia 04/05/2015, no site www.conpass.com.br.

* Para exercer o direito de recorrer contra qualquer questão, o candidato deve seguir as orientações constantes da Cláusula XI do Edital do Concurso Público nº 001/2015 da PREFEITURA MUNICIPAL DE VISTA SERRANA, de 05/02/2015.

* Após o término da prova, o candidato deverá deixar a sala e em hipótese alguma poderá permanecer no estabelecimento onde realizou a mesma.

BOA PROVA!!

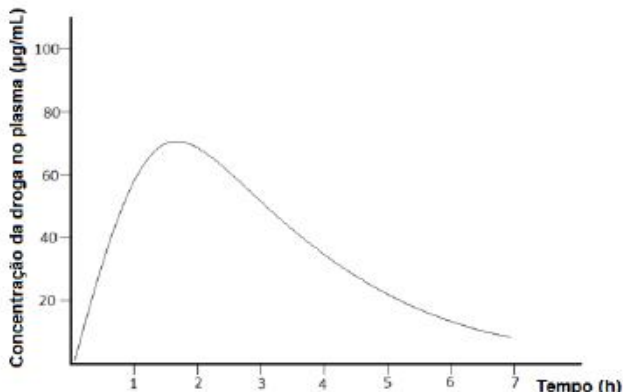
DATA: 03 DE MAIO DE 2015

CONPASS

Concursos Públicos
e Assessorias

PARTE I – FARMACÊUTICO

01 - Assinale a alternativa correta. Considerando o gráfico abaixo e que a concentração plasmática efetiva é de $20\mu\text{g/mL}$, podemos afirmar que:



- A) A concentração plasmática máxima é atingida aproximadamente 7h após a administração.
- B) O perfil apresentado é característico de uma medicação endovenosa em *bolus*, por ter rapidamente atingido a concentração máxima.
- C) O $T_{1/2}$ é cerca de aproximadamente 4 horas.
- D) O parâmetro farmacocinético $C_{\text{máx}}$ é de aproximadamente, $40\mu\text{g/mL}$.
- E) Essa administração apresenta atividade por cerca de aproximadamente 7 horas.

02 - Assinale a alternativa correta. Via de administração é o local em que o fármaco entra em contato com o organismo, liberando a quantidade adequada do medicamento para que ocorra o efeito terapêutico desejado. Essa resposta terapêutica depende de fatores como a concentração do princípio ativo, seu transporte pelos líquidos corporais através das membranas biológicas, bem como a resistência à degradação metabólica. A via de administração e a formulação terapêutica também influenciam a biodisponibilidade de um medicamento. Com base nestas informações podemos entender que:

- A) A via enteral é a de administração mais simples, porém o fármaco fica sujeito a maior biodisponibilidade.
- B) A via transdérmica é ideal para fármacos que precisam ser administrados por longos períodos, porém não é adequada para a administração de fármacos muito lipofílicos.
- C) A via retal é indicada para medicamentos que sofrem grande metabolização pré-sistêmica, uma vez que a passagem do medicamento pelo fígado após a absorção é totalmente evitada.
- D) A via endovenosa é indicada para a administração de soluções aquosas de medicamentos, quando se deseja uma ação rápida.
- E) Fármacos administrados por via parenteral sempre terão ação mais rápida e fugaz que os administrados por via oral.

03 - Assinale a alternativa correta. Paciente de 83 anos, sexo masculino, com hipertensão arterial sistêmica e edemas, vai iniciar tratamento com um diurético (fármaco que promove a excreção renal de sódio e água). Os fármacos X e Y têm o mesmo mecanismo de ação diurética. O fármaco X na concentração de 40 nM produz a mesma magnitude de efeito diurético que 5 nM do fármaco Y. Tal fato sugere que:

- A) O fármaco X é menos potente que o fármaco Y.
- B) O fármaco X é mais potente que o fármaco Y.
- C) O fármaco Y possui menor ação que o fármaco X.
- D) O fármaco X tem um efeito agonístico máximo 30 vezes superior ao do fármaco Y.
- E) os dois fármacos apresentam a mesma potência

04 - Assinale a alternativa correta. Com relação a atividade intrínseca de um fármaco, podemos defini-la como:

- A) A resposta terapêutica máxima potencial que a droga pode produzir após administração.
- B) A quantidade de droga necessária para produzir um efeito após absorvido.
- C) O aumento do número de receptores em um tecido para maior efetividade.
- D) A capacidade com que uma droga produz um efeito terapêutico ou tóxico.
- E) O tempo de ação da droga no organismo

05 - Assinale a alternativa correta. Podemos falar sobre a baixa solubilidade dos princípios ativos em água.

- A) Aumenta a absorção do fármaco
- B) Diminui a ação do embonato de pirantel
- C) Aumente a ação do embonato de pirantel, pois sua ação é no tubo digestivo
- D) Aumenta a ação do embonato de pirantel nos receptores plasmáticos
- E) Diminui a ação do embonato de pirantel, pois aumenta sua eliminação pelas fezes

06 - Assinale a alternativa correta. Podemos falar sobre soluções.

- A) O soluto pode ser detectado a olho nu
- B) Compostos polares são mais solúveis em água porque possuem dipolos permanentes
- C) Possuem uma aparência heteroforme
- D) A solvatação torna a solução mais instável
- E) Os compostos apolares possuem dipolos gerando ligações fortes e estáveis com a água

07 - Assinale a alternativa correta. Podemos falar sobre solubilidade dos sólidos, líquidos e gases.

- I. A solubilidade dos sólidos em todos os solventes não depende da temperatura
 - II. Em geral a solubilidade dos solventes aumenta com a elevação da temperatura
 - III. Em geral a solubilidade dos sólidos aumenta com a alta da temperatura
- A) Somente afirmativa I está correta
 - B) Somente afirmativa II está correta
 - C) Somente as afirmativas I e III estão corretas
 - D) Somente afirmativa III está correta
 - E) Somente as afirmativas II e III estão corretas

08 - Assinale a alternativa correta.

- A) A formação de sal melhora a solubilidade em água dos fármacos porque diminui a dissociação deste em água
- B) Fármacos muito solúveis em água apresentam início de ação mais rápido
- C) O sal de embonato utilizado na clorpromazina, melhora a utilização do fármaco pelo fato de não permitir sentir o sabor deste
- D) A penicilina G procaína, possui alta solubilidade, com isso funciona como forma de depósito
- E) O aumento da natureza lipofílica do sal, aumenta a solubilidade em água

09 - Assinale a alternativa correta com base nas afirmativas abaixo.

- I. A incorporação de grupamento polar, aumenta solubilidade em água em relação ao composto precursor
- II. Para preservar a atividade do fármaco, a incorporação do grupamento solúvel, deve ser no local onde ocorre a ligação fármaco-receptor.
- III. O grupamento solúvel só pode ser introduzido no final da síntese de um fármaco
 - A) Somente afirmativa II está correta
 - B) Somente afirmativa III está correta
 - C) Somente as afirmativas I e II estão corretas
 - D) Somente afirmativa I está correta
 - E) Somente as afirmativas I e III estão corretas

10 - Assinale a alternativa correta com base nas afirmativas abaixo. O coeficiente de partição é a medida do modo com o qual o composto distribui-se entre

- I. Solventes imiscíveis
- II. Solventes polares
- III. Solventes lipofílicos
 - A) Somente afirmativa I está correta
 - B) Somente afirmativa II está correta
 - C) Somente afirmativa III está correta
 - D) Somente as afirmativas I e II estão corretas
 - E) Somente as afirmativas I e III estão corretas

11 - Assinale a alternativa correta com base nas afirmativas abaixo. Os surfactantes são compostos que:

- I. Abaixam a tensão superficial do óleo
- II. Abaixam a tensão superficial da água
- III. São diferentes dos tensoativos
 - A) Somente afirmativa I está correta
 - B) Somente afirmativa II está correta
 - C) Somente afirmativa III está correta
 - D) Somente as afirmativas I e II estão corretas
 - E) Somente as afirmativas I e III estão corretas

12 - Assinale a alternativa correta com base nas afirmativas abaixo. Podemos falar sobre os lipossomas:

- I. São viáveis clinicamente por serem tipicamente feitos de moléculas lipídicas de origem natural, biodegradável e não tóxicas.
- II. Os lipossomas só não podem proteger o fármaco da degradação enzimática, pois não conseguem suportar a ação das enzimas hepáticas
- III. Podem ser utilizados como excipientes não tóxico para a solubilização de fármacos hidrofóbicos, além de prolongar o tempo da vesícula na circulação, permitindo um possível direcionamento para sítios específicos de células ou órgãos.

- A) Somente afirmativa I está correta
- B) Somente afirmativa II está correta
- C) Somente afirmativa III está correta
- D) Somente as afirmativas I e II estão corretas
- E) Somente as afirmativas I e III estão corretas

13 - Assinale a alternativa correta com base nas afirmativas abaixo. Podemos falar sobre as micelas: as micelas formadas de moléculas surfactantes também já foram usadas como recipientes de distribuição para fármacos:

- A) Muito solúveis em água
- B) Solúveis em óleo
- C) Muito solúveis em óleo
- D) Pouco solúveis em água
- E) Nenhuma das respostas anteriores.

14 - Assinale a alternativa correta. Com relação a eliminação de medicamentos

- A) A meia-vida de um fármaco é o tempo consumido para que a concentração do fármaco caia para a metade do seu valor original para os que obedecem a cinética de primeira ordem
- B) As constantes das taxas de eliminação para um fármaco que exhibe cinética de Michaelis-Menten podem ser determinadas a partir de um gráfico do logaritmo da concentração plasmática contra o tempo
- C) A meia-vida de um fármaco é o tempo consumido para que a concentração do fármaco caia para a metade do seu valor metabolizado para os que obedecem a cinética de saturação
- D) A meia-vida de um fármaco é o tempo consumido para que a concentração do fármaco caia para a metade do seu valor metabolizado para os que obedecem a cinética de primeira ordem
- E) Nenhuma das alternativas responde corretamente sobre a eliminação de medicamentos

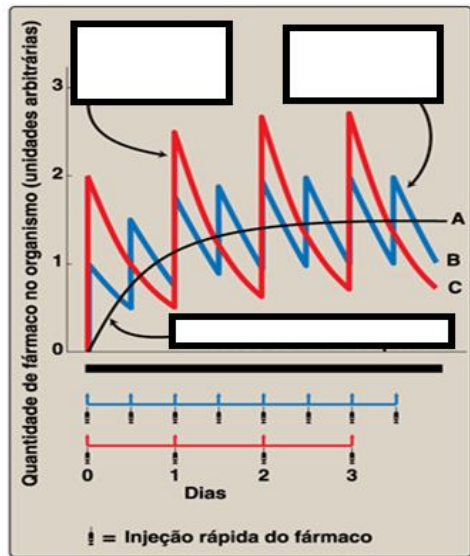
15 - É definida como o volume do líquido biológico que está completamente depurado de um fármaco por unidade de tempo, estamos falando de(a):

- A) Absorção do fármaco
- B) Metabolismo do fármaco
- C) Clearance do fármaco
- D) Tempo de meia vida do fármaco
- E) Vida média do fármaco

16 - Assinale a alternativa correta. Com relação aos antagonistas podemos falar:

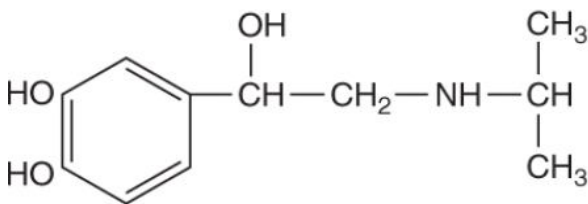
- A) O antagonista alostérico não competitivo liga-se de modo reversível e irreversível a um sítio diferente do sítio ativo do receptor
- B) O antagonista competitivo apresenta efeito sobre a eficácia do agonista
- C) O antagonista não competitivo no sítio ativo apresenta efeito sobre a potência do agonista
- D) O antagonista alostérico não competitivo apresenta efeito sobre a potência do agonista
- E) Nenhuma das respostas anteriores.

17 - Assinale a alternativa correta com base nas afirmativas abaixo sobre o gráfico: C destacado em vermelho.



- A) C representa injeção de duas unidades do fármaco duas vezes por dia
- B) C representa injeção de uma unidades do fármaco duas vezes por dia
- C) C representa injeção de uma unidades do fármaco uma vez por dia
- D) C representa injeção de duas unidades do fármaco uma vez por dia
- E) C representa infusão contínua de duas unidade de fármaco por dia

18 - Assinale a alternativa correta com base na figura abaixo. Esta representa:



- A) Isoproterenol
- B) Adrenalina
- C) Noradrenalina
- D) Dopamina
- E) Nenhuma das respostas anteriores.

19 - Sabe-se que toda gestante HIV positiva deve fazer uso de antirretrovirais para profilaxia da transmissão vertical. Quando a mãe não usou antirretroviral na gestação mas na hora do parto é feito um teste rápido e o resultado é HIV positivo. Qual antirretroviral o recém nascido deve utilizar além da zidovudina?

- A) Lopinavir +ritonavir
- B) Zidovudina+lamivudina
- C) Tenofovir
- D) Nevirapina
- E) Raltegravir

20 - A terapia de resgate para pacientes com AIDS só é prescrita após a genotipagem do vírus quando a terapia do paciente falha com vários esquemas convencionais. Marque a alternativa que corresponde a um antirretroviral utilizado na terapia de resgate após autorização do Ministério da Saúde.

- A) Ritonavir
- B) Tenofovir
- C) Darunavir
- D) Nevirapina
- E) Fosamprenavir

21 - Medicamento que tanto pode ser utilizado no tratamento da AIDS como da Hepatite B:

- A) Ritonavir
- B) Tenofovir
- C) Nevirapina
- D) Fosamprenavir
- E) Zidovudina

22 - Marque a alternativa onde o fármaco tem sua associação contra-indicada com inibidores de proteases no tratamento da AIDS.

- A) Sinvastatina
- B) Astemizol
- C) Rifampicina
- D) Cisaprida
- E) Todas estão corretas

23 - Medicamento utilizado no tratamento da tuberculose que propicia uma coloração avermelhada à urina:

- A) Rifampicina
- B) Etambutol
- C) Pirazinamida
- D) Estreptomicina
- E) Isoniazida

24 - Alguns pacientes precisam utilizar piridoxina para tratar a neuropatia periférica devido ocasionada pelo seguinte tuberculostático:

- A) estreptomicina
- B) Pirazinamida
- C) Isoniazida
- D) Rifampicina
- E) Terizidona

25 - A pneumocistose é uma infecção oportunista que acomete os paciente imunocomprometidos como no caso dos pacientes com AIDS. Marque a alternativa que se refere ao tratamento mais indicado da referida infecção.

- A) Dapsona +trimetoprim V.O por 21 dias
- B) Azitromicina V.O por 14 dias
- C) Sulfadiazina+pirimetamina+ ácido folínico V.O por 4 a 6 semanas
- D) Ganciclovir I.V por 6 semanas
- E) Sulfametoxazol+trimetoprim IV por 21 dias

26 - Desinfetante que tem baixa toxicidade mas não tem ação fungicida:

- A) Glutaraldeído
- B) Cloro
- C) Iodo
- D) Clorexidina
- E) Formol

27 - Assinale a alternativa correta. Com o uso de matérias-primas vegetais para síntese de novos fármacos, a progesterona pode ser obtida a partir de(a):

- A) Pulegona
- B) Taxol
- C) Diosgenina
- D) Sapucainha
- E) Nenhuma das respostas anteriores.

28 - Assinale a alternativa correta. O uso do safrol foi empregado como matéria prima pra síntese de novos fármacos, mas durante muito tempo as suas propriedades toxicas foi atribuída a presença do(a):

- A) Isosafrol
- B) Metilenedioxila
- C) Piperonal
- D) safrolaco
- E) safroleno

PARTE II - PORTUGUÊS

As questões de 29 a 31 referem-se ao texto seguinte:

De quem são os meninos de rua?

Eu, na rua, com pressa, e o menino segurou no meu braço, falou qualquer coisa que não entendi. Fui logo dizendo que não tinha, certa de que ele estava pedindo dinheiro. Não estava. Queria saber a hora.

Talvez não fosse um Menino De Família, mas também não era um Menino De Rua. É assim que a gente divide. Menino De Família é aquele bem-vestido com tênis da moda e camiseta de marca, que usa relógio e a mãe dá outro se o dele for roubado por um Menino De Rua. Menino De Rua é aquele que quando a gente passa perto segura a bolsa com força porque pensa que ele é pivete, trombadinha, ladrão.

Ouvindo essas expressões tem-se a impressão de que as coisas se passam muito naturalmente, uns nascendo De Família, outros nascendo De Rua. Como se a rua, e não uma família, não um pai e uma mãe, ou mesmo apenas uma mãe os tivesse gerado, sendo eles filhos diretos dos paralelepípedos e das calçadas, diferentes, portanto, das outras crianças, e excluídos das preocupações que temos com elas. É por isso, talvez, que, se vemos uma criança bem-vestida chorando sozinha num *shopping center* ou num supermercado, logo nos acercamos protetores, perguntando se está perdida, ou precisando de alguma coisa. Mas, se vemos uma criança maltrapilha chorando num sinal com uma caixa de chicletes na mão, engrenamos a primeira no carro e nos afastamos pensando vagamente no seu abandono [...].

COLASANTI, Marina. *A casa das palavras*.

São Paulo:

Ática, 2006. p. 40. (Fragmento). © by Marina

Colasanti.

29 - Das afirmações seguintes:

I. A narradora destacou com iniciais maiúsculas as expressões “Menino De Família e Menino De Rua”, possivelmente para criticar o fato de que as pessoas, em geral, rotulam umas às outras, principalmente quando se discriminam.

II. A atitude da narradora, recriminada por ela própria, difere da maioria das pessoas quando uma criança de rua se aproxima.

III. O texto apresenta passagens comprovando que a narradora se incluí entre as pessoas cujo comportamento ela recrimina.

- A) Estão corretos apenas os itens I e II.
- B) Estão corretos apenas os itens II e III.
- C) Estão corretos apenas os itens I e III.
- D) Todos estão corretos.
- E) Apenas o item I está correto.

30 - Das afirmações seguintes:

I. O que mais surpreende a narradora quanto a divisão de classes entre os meninos, é a atitude das pessoas em relação aos meninos de rua: o fato de elas não se comoverem com o abandono dessas crianças como se comoveriam com o abandono de uma criança “de família”.

II. No trecho “Como se na rua, e não uma família, não um pai e uma mãe, ou mesmo apenas uma mãe os tivesse gerado” a conjunção e em destaque expressa oposição.

III. No trecho “Como se na rua, e não uma família, não um pai e uma mãe, ou mesmo apenas uma mãe os tivesse gerado” a conjunção OU introduz a alternativa de que uma mãe apenas poderia ter gerado os meninos de rua, exprimindo a exclusão do pai e também de uma família.

- A) Estão corretos apenas os itens I e II.
- B) Estão corretos apenas os itens I e III.
- C) Estão corretos apenas os itens II e III.
- D) Apenas o item I está correto.
- E) Todos os itens estão corretos.

31 - Releia o trecho:

“ou mesmo apenas uma mãe os tivesse gerado, sendo eles filhos diretos dos paralelepípedos e das calçadas, diferentes, **portanto**, das outras crianças [...]. É **por isso**, talvez, que, se vemos uma criança bem-vestida chorando sozinha num *shopping center* ou num supermercado”

Que sentido ou valor semântico expressa cada uma das conjunções coordenativas destacadas?

- A) “PORTANTO” expressa uma alternância e “POR ISSO” introduz uma explicação.
- B) “PORTANTO” expressa uma conclusão e “POR ISSO” expressa ideia de acréscimo.
- C) “PORTANTO” expressa oposição e “POR ISSO” expressa ideia de acréscimo.
- D) “PORTANTO” expressa uma conclusão e “POR ISSO” introduz uma explicação.
- E) “PORTANTO” expressão ideia de explicação e “POR ISSO” a ideia de conclusão.

As questões de 32 a 34 referem-se ao texto seguinte

Ao desconcerto do mundo

Os bons vi sempre passar
No Mundo graves tormentos;
E **pera** mais me espantar,
Os maus vi sempre nadar
Em mar de contentamentos.
Cuidando alcançar assim
O bem tão mal ordenado,
Fui mau, mas fui castigado,
Assim que só pera mim
Anda o Mundo concertado.

CAMÔES, Luís de. In: SALGADO JÚNIOR, Antônio (Org.).

Luís de Camões: obra completa.

Rio de Janeiro: Nova Aguilar, 2008. p. 475-476.

32 - Das afirmações seguintes:

I. Nesses versos, o eu lírico compara o destino das pessoas no mundo e conclui que os bons vivem em constante alegria e que os maus sofrem grandes desventuras.

II. Segundo o eu lírico, há justiça no mundo, onde os maus são considerados culpados e os bons, inocentados.

III. Decepcionado, o eu lírico decidiu agir como os maus, na ilusão de viver feliz, porém com ele o mundo agiu com rigor.

- A) Apenas o item III está correto.
- B) Estão corretos os itens I e III.
- C) Estão corretos os itens I e II.
- D) Estão corretos os itens II e III.
- E) Todos estão incorretos.

33 - Nos versos “Os bons vi sempre passar” e “Os maus vi sempre nadar”, as palavras destacadas pertencem ao seguinte processo de formação:

- A) Derivação imprópria
- B) Composição por justaposição
- C) Composição por aglutinação
- D) Derivação parassintética
- E) Hibridismo

34 - Identifique a alternativa que apresenta, respectivamente, vocábulos do poema formados por derivação prefixal e derivação sufixal.

- A) mundo | contentamentos
- B) tormentos | concertado
- C) desconcerto | passar
- D) alcançar | castigado
- E) ordenado | desconcerto

A questão 35 refere-se a uma tira seguinte:



35 - É possível identificar no segundo quadro da tira uma oração:

- A) subordinada adverbial final
- B) subordinada adverbial consecutiva
- C) subordinada substantiva subjetiva
- D) subordinada adverbial proporcional
- E) subordinada adverbial predicativa

36 - Identifique a função morfológica da palavra “QUE” na seguinte frase “Um relatório mundial destaca que é necessária uma urgente proteção ao meio ambiente”.

- A) conjunção subordinada integrante
- B) pronome indefinido
- C) pronome relativo
- D) partícula expletiva
- E) substantivo

37 - Nos versos “Uma havia / que dentre as outras mais graves / tão clara e alta se erguia...”, a função sintática do termo destacado é:

- A) sujeito
- B) predicativo do objeto
- C) aposto
- D) complemento nominal
- E) vocativo

38 - Identificamos exemplo da figura de linguagem “prosopopeia” em:

- A) “O mundo em mil pedaços se converte”.
- B) “O amor é um contentamento descontente”.
- C) “Recendia pela sala um perfume macio e doce”.
- D) “É noite! As sombras correm nebulosas”.
- E) “Porém se acaba o sol, por que nascia?”

39 - A regência verbal está correta e todas as alternativas, exceto em:

- A) Os bombeiros responderam ao chamado prontamente.
- B) Ela necessitava seu consentimento.
- C) Fazer mais convites implica maiores gastos.
- D) É necessário ensinar os jovens.
- E) A gerente pagou os vendedores hoje.

A questão 40 refere-se a uma tira seguinte:



40 - Os verbos CONTINUAR (1º quadrinho) e TENHA (3º quadrinho) encontram-se, respectivamente, no seguinte tempo e modo:

- A) futuro do subjuntivo e presente do indicativo
- B) futuro do indicativo e presente do subjuntivo
- C) futuro do subjuntivo e presente do subjuntivo
- D) ambos no futuro do subjuntivo
- E) ambos no presente do indicativo