

MUNICÍPIO DE ESPERANÇA DO SUL

ESTADO DO RIO GRANDE DO SUL

EDITAL DE CONCURSO PÚBLICO N.º 001/2015

31 DE MAIO DE 2015

CARGO:
Fisioterapeuta

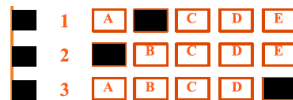
INSTRUÇÕES

Este Caderno de Questões contém **40 questões**, constituídas com cinco opções (A, B, C, D, E) e **uma única resposta correta**. Em caso de divergência de dados e/ou de defeito no Caderno de Questões, solicite providências ao fiscal de sala.

Você receberá juntamente com o Caderno de Questões, o **Gabarito**, o qual conterà o **Cartão de Identificação** e o **Cartão Resposta**.

O **Cartão de Identificação** deverá ser preenchido atentamente com **Nome, Nº da Inscrição, Data de Nascimento e Assinatura**.

As respostas do Caderno de Questões deverão ser transcritas para o **Cartão Resposta**, na ordem de 01 a 40, com caneta esferográfica de tinta azul ou preta, de acordo com as orientações de preenchimento abaixo:



O **Cartão Resposta** é o único documento válido para a correção das provas e o não preenchimento correto implica a anulação da questão. **Não será fornecido**, em hipótese alguma, novo Cartão Resposta por erro de preenchimento por parte do candidato.

O Gabarito é **insubstituível** e de inteira responsabilidade do candidato, por isso não deve ser amassado, dobrado, rasgado ou rasurado.

Durante a realização das provas **não será permitida qualquer consulta a materiais**, sejam didáticos ou eletrônicos. O candidato que for flagrado fazendo uso desses materiais estará automaticamente **eliminados** do Concurso Público.

A **interpretação das questões** é parte integrante da prova, não sendo permitido aos fiscais de sala auxiliar na interpretação.

A saída da sala de prova, com a entrega do Caderno de Questões e Gabarito, somente será permitida após transcorrido **40 minutos do início da mesma**.

Ao concluir a prova e o preenchimento do Cartão Resposta, **entregue o Caderno de Questões e o Gabarito ao fiscal de sala**. A não entrega de qualquer um dos itens especificados acima, implicará na eliminação do candidato do Concurso Público.

O tempo de duração total da prova é de **3 horas**, incluído o tempo para preenchimento do Gabarito.

O candidato poderá anotar suas respostas no gabarito disponível na última página da prova escrita objetiva para conferir com o gabarito oficial.

Os **3 últimos candidatos** ao terminar a prova deverão permanecer juntos em sala para, juntamente com os fiscais de sala, conferir os Gabaritos, assinar a folha ata e o lacre dos envelopes que guardarão os Cartões de Identificação, os Cartões Resposta e os Cadernos de Questões.

A **desobediência** a qualquer uma das determinações constantes do Edital de Concurso Público, do presente Caderno de Questões e de preenchimento do Gabarito, implicará na **eliminação do candidato** do Concurso Público.

O **Gabarito Preliminar** e a **prova escrita objetiva** estarão disponíveis, no dia **01 de junho de 2015**, no site www.alternativeconcursos.com.br.

É facultado ao candidato interpor **recurso** contra as questões da prova escrita objetiva através do email recursos@alternativeconcursos.com.br, no prazo de **02 e 03 de junho de 2015**.

A tirinha abaixo servirá como base para responder as questões 01 a 03:



Disponível em: www.dialogoeducacional.blogspot.com

Acesso:15/05/2015

01) Dadas as informações:

1. Pode-se afirmar que Hagar, no último quadrinho, tanto foi temerário quanto intrépido.
2. Na tirinha temos predomínio da linguagem pejorativa.
3. A ação de Hagar para exemplificar o termo *intrepidez* poderia ser substituída por *uma aventura arriscada*.
4. Os adjetivos “temeridade” e “intrepidez” são sinônimos.

- a) Estão corretas somente as afirmativas 2 e 3.
- b) Estão corretas somente as afirmativas 1, 2 e 4.
- c) Estão corretas somente as afirmativas 2, 3 e 4.
- d) Estão corretas somente as afirmativas 1 e 3.
- e) Estão corretas somente as afirmativas 1, 3 e 4.

02) “A comida está fria!” O superlativo absoluto sintético da palavra sublinhada é:

- a) friazíssima
- b) frigidíssima
- c) frilíssima
- d) frialícima
- e) friálida

03) Em “*É chegar em casa dois dias atrasado para o jantar do aniversário e reclamar que a comida está fria!*”, o valor da conjunção destacada no período é de:

- a) Adversidade
- b) Alternância
- c) Conclusão
- d) Adição
- e) Explicação

04) “...*quantas músicas meu coração desejaria ouvir!*” O tempo verbal expresso no fragmento anterior é:

- a) Pretérito perfeito
- b) Futuro do pretérito
- c) Pretérito mais-que-perfeito
- d) Pretérito imperfeito

e) Futuro do presente

05) Marque a assertiva que apresenta erro quanto à regência verbal:

- a) Não assisti o último espetáculo do circo.
- b) Os alunos obedeciam a uma regra da instituição.
- c) Aspiro a uma ótima classificação na corrida de amanhã.
- d) Esqueci-me dos jornais sobre a cômoda.
- e) Cheguei a Paris ontem pela manhã.

06) Em quais das sequências o plural de todos os substantivos está de acordo com a variedade padrão da língua:

- a) pães; sótões; sempre-vivas; joãos-ninguéns.
- b) ticos-ticos; obras-primas; acórdãos; capitões.
- c) alazães; hambúrguers; tique-taques; beijas-flores.
- d) barris; seniores; mulas-sem-cabeças; afegões.
- e) bem-te-vis; abaixo-assinados; pagãos; troféus.

07) Os vocábulos abaixo são parônimos, ou seja, apresentam grafia semelhante à outra palavra, mas com significados diferentes. Aponte a alternativa em que a significação não corresponde ao termo dado:

- a) Acurado = feito com muito carinho
- b) Imissão = por em circulação
- c) Ratificar = confirmar
- d) Esbaforido = cansado
- e) Vultoso = volumoso

08) Em uma das sentenças abaixo o acento indicador de crase se faz necessário. Marque-a:

- a) Começou a sorrir repentinamente.
- b) Ficou frente a frente com seu rival.
- c) Sairei daqui a dez minutos.
- d) Retornamos a terra de meus pais.
- e) A loja não vende a prazo.

09) O verbo destacado na sentença: “O professor ofereceu auxílio ao aluno.” é denominado quanto à predicação como:

- a) verbo transitivo indireto
- b) verbo de ligação
- c) verbo transitivo direto
- d) verbo intransitivo
- e) verbo transitivo direto e indireto

10) Preencha as sentenças a seguir corretamente:

- I. O gerente iria apoiá-lo na venda, _____ desistiu.
- II. A secretária chegou cedo _____ de redigir os documentos necessários para a assembleia.

III. Quem sabe Paulo ainda reflita sobre o _____ de seu pedido de demissão.

IV. Carla e Fabiane saíram da escola sem dizer _____.

- a) mas – a fim – por quê - porquê
- b) mas – a fim – porquê – por quê
- c) mais – afim – porquê – por quê
- d) mas – afim – porquê – por quê
- e) mais – a fim – porque - porquê

Legislação

11) (Lei Orgânica do Município) Segundo a Lei Orgânica do Município de Esperança do Sul (RS), os símbolos do Município são:

- I. O Brasão.
- II. O Hino.
- III. A Bandeira.

- a) Somente I e II estão corretos.
- b) Somente II e III estão corretos.
- c) Somente I e III estão corretos.
- d) Todos estão corretos.
- e) Nenhum está correto.

12) (Lei Orgânica do Município) De acordo com a Lei Orgânica do Município de Esperança do Sul (RS), são poderes do Município, independentes e harmônicos:

- I. O Legislativo.
- II. O Judiciário.
- III. O Executivo.

- a) Somente I e II estão corretos.
- b) Somente II e III estão corretos.
- c) Somente I e III estão corretos.
- d) Nenhum está correto.
- e) Todos estão corretos.

13) (Lei Orgânica do Município) O Poder Legislativo do Município é exercido pela Câmara Municipal, composta de _____ vereadores e seu funcionamento deve ser observadas as normas estabelecidas em seu _____. Assinale a alternativa que completa corretamente o trecho acima:

- a) 7 – Controle Interno.
- b) 9 – Regimento Interno.
- c) 11 – Estatuto.
- d) 6 – Controle Interno.
- e) 8 – Estatuto.

14) (Lei Orgânica do Município) O mandato de cada membro da mesa da Câmara será de _____ ano(s), vedada a recondução no mesmo cargo. Assinale a alternativa que completa corretamente o trecho acima:

- a) 01
- b) 02
- c) 03
- d) 04
- e) 05

15) (Lei Orgânica do Município) A aquisição de bens pelo Município será realizada mediante prévia:

- a) Dotação Orçamentária.
- b) Cotação.
- c) Licitação.
- d) Autorização Legislativa.
- e) Análise Financeira.

16) (Lei Orgânica do Município) O uso, por terceiros, de bens municipais poderá ser efetuado mediante:

- I. Concessão.
- II. Permissão.
- III. Autorização de uso.

- a) Somente I e III estão corretos.
- b) Somente I e II estão corretos.
- c) Somente II e III estão corretos.
- d) Todos estão corretos.
- e) Nenhum está correto.

17) (Lei Orgânica do Município) Será isento de imposto predial e territorial urbano o possuidor de imóvel urbano, aposentado, que possuir apenas um imóvel e comprovar renda não superior a:

- a) Meio salário mínimo mensal.
- b) Um salário mínimo mensal.
- c) Dois salários mínimos mensal.
- d) Três salários mínimos mensal.
- e) Quatro salários mínimos mensal.

18) (Regime Jurídico) Qual é a Lei que Dispõe sobre o Regime Jurídico dos servidores públicos do Município de Esperança do Sul e dá outras providências?

- a) Lei n.º 178/2001.
- b) Lei n.º 293/2002.
- c) Lei n.º 871/2010.
- d) Lei n.º 1031/2012.
- e) Lei n.º 294/2002.

19) (Regime Jurídico) Os cargos públicos serão providos por:

- I. Nomeação.
- II. Recondução.
- III. Readaptação.
- IV. Reversão.
- V. Reintegração.
- VI. Aproveitamento.

- a) Somente I, III e V estão corretos.
- b) Somente I, V e VI estão corretos.
- c) Somente II, IV e VI estão corretos.
- d) Todos estão corretos.
- e) Nenhum está correto.

20) (Regime Jurídico) O servidor nomeado para cargo de provimento efetivo decorrente de concurso público, poderá adquirir estabilidade após determinado período. O servidor estável só perderá o cargo:

- I. Em virtude de sentença judicial transitada em julgado.
- II. Mediante processo administrativo em que lhe seja assegurada a ampla defesa.
- III. Mediante procedimento de avaliação periódica de desempenho, na forma de lei, assegurada ampla defesa.

- a) Somente I e II estão corretos.
- b) Somente II e III estão corretos.
- c) Somente I e III estão corretos.
- d) Nenhum está correto.
- e) Todos estão corretos.

21) (Regime Jurídico) Ao entrar em exercício, o servidor nomeado para cargo de provimento efetivo ficará sujeito a estágio probatório por período de _____ meses, durante o qual a sua aptidão, capacidade e desempenho serão objeto de avaliação por Comissão Especial designada para esse fim, com vista à aquisição da estabilidade. Assinale a alternativa que completa corretamente o trecho acima:

- a) 12
- b) 24
- c) 36
- d) 48
- e) 60

22) (Regime Jurídico) Além do vencimento, poderão ser pagas ao servidor as seguintes vantagens:

- I. Indenização.
- II. Abonos.
- III. Gratificações e adicionais.
- IV. Prêmio por assiduidade.
- V. Auxílio para diferença de caixa.

- a) Somente I, II e III estão corretos.
- b) Somente I, III e V estão corretos.
- c) Somente II, IV e V estão incorretos.
- d) Todos estão corretos.
- e) Nenhum está correto.

23) (Regime Jurídico) São penalidades disciplinares aplicáveis a servidor após procedimento administrativo em que lhe seja assegurado o direito de defesa:

- I. Advertência.
- II. Suspensão.
- III. Demissão.
- IV. Cassação de aposentadoria ou da disponibilidade.
- V. Destituição de cargo ou função de confiança.

- a) Somente I, II, III e V estão corretos.
- b) Somente I, III e IV estão corretos.
- c) Somente II, IV e V estão corretos.
- d) Nenhum está correto.
- e) Todos estão corretos.

24) (Regime Jurídico) Conceder-se-á licença, se requerido, ao servidor ocupante de cargo efetivo:

- I. Por motivo de doença em pessoa da família.
- II. Para o serviço militar facultativo.
- III. Para concorrer a cargo efetivo.
- IV. Para tratar de interesses particulares.
- V. Para desempenho de mandato classista.

- a) Somente I, II e III estão corretos.
- b) Somente I, III e V estão corretos.
- c) Somente I, IV e V estão corretos.
- d) Todos estão corretos.
- e) Nenhum está correto.

25) (Regime Jurídico) Após cada período de doze meses de vigência da relação entre o Município e o servidor, terá este direito a férias, na seguinte proporção: trinta dias corridos, quando não houver faltado ao serviço mais de:

- a) Cinco vezes.
- b) Quatorze vezes.
- c) Quinze vezes.
- d) Vinte e cinco vezes.
- e) Trinta vezes.

Conteúdos Específicos

26) A doença de Parkinson é caracterizada por:

- a) Disfunção dos neurônios secretores de dopamina nos gânglios da base, que controlam e ajustam a transmissão dos comandos conscientes vindos do córtex cerebral para os músculos do corpo humano.
- b) Disfunção de neurônios dopaminérgicos estão envolvidos, não tendo influência de estruturas produtoras de serotonina, noradrenalina e acetilcolina.
- c) Deficiência ou ausência de distrofina na superfície da membrana da célula muscular, também chamada de sarcolema.
- d) Perda de neurônios e sinapses no córtex cerebral e em determinadas áreas subcorticais.

- e) Desagregação da mielina no cérebro devido à idade, processo que liberta ferro e provoca ainda mais lesões.

27) Entre os sintomas da Doença de Quervain, estão:

- a) Dor a pressão e alongamento dos tendões extensor curto e abdutor longo do polegar.
- b) Dor a pressão e alongamento dos tendões flexor curto e abdutor longo do polegar.
- c) Dor a pressão e alongamento dos tendões flexor longo e adutor do polegar.
- d) Dor a pressão e alongamento dos tendões extensor curto e adutor do polegar.
- e) Dor a pressão e alongamento dos tendões flexor radial do carpo e flexor curto do polegar.

28) Entre as indicações do laser terapêutico, não se aplica:

- a) Paciente com edema articular.
- b) Paciente com feridas abertas ou úlcera.
- c) Paciente com Artrite Reumatóide em fase crônica.
- d) Paciente com Tendinite Aguda.
- e) Paciente em tratamento com drogas fotossensibilizantes.

29) As ações e serviços públicos de saúde e os serviços privados contratados ou conveniados que integram o Sistema Único de Saúde (SUS), são desenvolvidos de acordo com as diretrizes previstas no art. 198 da Constituição Federal, obedecendo ainda aos seguintes princípios, exceto:

- a) Universalidade do acesso ao sistema, com atendimento preferencial à população de baixa renda.
- b) Integralidade de assistência, entendida como conjunto articulado e contínuo das ações e serviços preventivos e curativos, individuais e coletivos, exigidos para cada caso em todos os níveis de complexidade do sistema.
- c) Preservação da autonomia das pessoas na defesa de sua integridade física e moral.
- d) Igualdade da assistência à saúde, sem preconceitos ou privilégios de qualquer espécie.
- e) Capacidade de resolução dos serviços em todos os níveis de assistência.

30) A Doença de Preiser se caracteriza por necrose do osso:

- a) Semi-lunar.
- b) Piramidal.
- c) Escafóide.
- d) Capitato.
- e) Hamato.

31) O aumento da temperatura em um tecido irradiado com ultra-som é determinado por diferentes fatores, dos quais os mais importantes são:

- I. O coeficiente de absorção do tecido.
- II. A taxa de energia ultra-sônica depositada, a qual depende da intensidade ultra-sônica, da distribuição de energia no campo e do modo de propagação da onda.
- III. O tempo de irradiação local.
- IV. A técnica de aplicação: estacionária ou móvel.

Assinale a alternativa correta:

- a) Apenas a assertiva I está correta.
- b) Apenas a assertiva II está correta.
- c) As assertivas I, III e IV estão corretas.
- d) As assertivas I, II e III estão corretas.
- e) Todas as assertivas estão corretas.

32) Dos ossos citados, quais fazem articulação com o rádio e ulna:

- a) Semilunar e capitato.
- b) Escafóide e trapézio.
- c) Trapézio e trapezóide.
- d) Semilunar e escafóide.
- e) Semilunar e hamato.

33) Numa Paralisia de Bell, o comprometimento do VII par de nervo craniano, corresponde:

- a) Nervo Facial.
- b) Nervo Trigêmeo.
- c) Nervo Troclear.
- d) Nervo Vestibulococlear.
- e) Nervo Vago.

34) A literatura inglesa descreve 2 protocolos de tratamento para as primeiras 24hs de uma lesão aguda esportiva. Estes, foram adotados por diversos países, incluindo o Brasil. Os protocolos PRICE e RICE tem por objetivo minimizar o edema, aliviar a dor e permitir a recuperação o mais rápido possível. Os procedimentos indicados nas primeiras 24hs de lesão aguda esportiva são:

- a) Gelo, compressão, elevação, mobilização.
- b) Compressão, elevação, mobilização e drenagem.
- c) Gelo, repouso, compressão e elevação do membro lesado.
- d) Compressão, mobilização, ultra-som-pulsado e laser.
- e) Gelo, compressão, elevação e ultra-som contínuo e TENS.

35) Em relação aos músculos e sua inervação, é correto na sequência de cima para baixo:

1. Quadríceps Nervo Isquiático (L5-S2)
2. Tensor da fáscia lata Nervo Femoral (L2-L4)
3. Sartório Nervo do glúteo superior (L4-S1)
4. Semitendíneo Nervo Obturatório (L2 – L3)
5. Grácil Nervo femoral (L2-L3)

- a) 1, 2, 4, 3, 5.
b) 4, 3, 2, 5, 1.
c) 1, 3, 2, 5, 4.
d) 4, 1, 2, 5, 3.
e) 4, 1, 5, 2, 3.

36) Em relação as pressões:

- I. Normalmente as pressões no território pulmonar são baixas, a média da pressão na artéria pulmonar é cerca de 1/5 da registrada na aorta. O gradiente de pressão sistólica do ventrículo direito e da artéria pulmonar fica em torno de 2 a 4 mm Hg.
- II. No ser humano normal o valor médio da pressão sistólica na artéria pulmonar é de aproximadamente 25 mm Hg; a pressão diastólica na artéria pulmonar, de aproximadamente 8 mm Hg; a pressão média na artéria pulmonar, de 15 mm Hg. No período em que ocorre a sístole, a pressão na artéria pulmonar é essencialmente idêntica à pressão no ventrículo direito. Porém, com o fechamento da válvula pulmonar (final da sístole), a pressão ventricular cai bruscamente, já a pressão na artéria pulmonar cai mais lentamente, à medida que o sangue flui através dos capilares pulmonares.
- III. A pressão capilar pulmonar pode ser medida por meios indiretos, com isso obtemos o valor estimado da pressão média nos capilares pulmonares, que é de aproximadamente 25 mm Hg. A alta pressão capilar é útil para a realização de trocas líquidas, as quais ocorrem nos capilares.
- IV. A pressão atrial esquerda pode ser estimada medindo-se a chamada pressão pulmonar de encunhamento. Ela é medida através da introdução de um cateter através do coração direito e, em seguida, através da artéria pulmonar, até alcançar um dos pequenos ramos da artéria pulmonar, onde o cateter é finalmente empurrado até aderir-se firmemente na luz do vaso. Dessa forma, através do cateter a pressão de encunhamento é medida, e apresenta um valor de aproximadamente 5 mm Hg.

Das alternativas acima:

- a) I, II e III estão corretas.
b) I, II e IV estão corretas.
c) II, III e IV estão corretas.
d) I, III e IV estão corretas.
e) Nenhuma das alternativas está correta.

37) Ao se examinar os reflexos somáticos, verifica-se o nível neurológico:

- a) Reflexo tricipital testa o nervo radial que surge dos segmentos da medula espinhal C7 e T2.
b) Reflexo do tendão patelar testa a função do nervo femoral e dos seguimentos L2-L4 da medula espinhal.
c) Reflexo do tendão Aquileu: É um reflexo suprido pelos nervos oriundos do nível neurológico de S1.
d) Reflexo Bicipital: Avalia primariamente a integridade do nível neurológico de C5.
e) Todas as alternativas estão corretas.

38) Este teste é utilizado para o diagnóstico da instabilidade do quadril. Consiste em colocar a criança em decúbito dorsal, segurando os membros inferiores pelos joelhos e fletindo os quadris em 90 graus; o polegar é colocado na face medial da coxa e os dedos indicador e médio sobre o trocânter maior. A partir desta posição faz-se a abdução simultaneamente para os dois quadris ou fixa-se um lado e testa-se o outro. Quando existe a instabilidade, sentimos um ressalto (Clic) durante a realização desta manobra. Esta manobra refere-se a que teste:

- a) Fabere.
b) Pivot Shift.
c) Lachman.
d) Ortolani.
e) Tompson.

39) A formação do Fisioterapeuta tem por objetivo dotar o profissional dos conhecimentos requeridos para o exercício das seguintes competências e habilidades específicas:

- I. Atuar em todos os níveis de atenção à saúde, integrando-se em programas de promoção, manutenção, prevenção, proteção e recuperação da saúde, sensibilizados e comprometidos com o ser humano, respeitando-o e valorizando-o.
- II. Contribuir para a manutenção da saúde, bem estar e qualidade de vida das pessoas, famílias e comunidade, considerando suas circunstâncias éticas, políticas, sociais, econômicas, ambientais e biológicas.
- III. Realizar consultas, avaliações e reavaliações do paciente colhendo dados, solicitando, executando e interpretando exames propedêuticos e complementares que permitam elaborar um diagnóstico cinético-funcional, para eleger e quantificar as intervenções e condutas fisioterapêuticas apropriadas, objetivando tratar as disfunções no campo da Fisioterapia, em toda sua extensão e complexidade, estabelecendo prognóstico, reavaliando condutas e decidindo pela alta fisioterapêutica.

IV. Elaborar criticamente o diagnóstico cinético funcional e a intervenção fisioterapêutica, considerando o amplo espectro de questões clínicas, científicas, filosóficas éticas, políticas, sociais e culturais implicadas na atuação profissional do fisioterapeuta, sendo capaz de intervir nas diversas áreas onde sua atuação profissional seja necessária.

Das afirmativas acima, assinale a(s) correta(s):

- a) I, II e III.
- b) I e II.
- c) I, II e IV.
- d) I, III e IV.
- e) Todas as alternativas são corretas.

40) (Lei 8.080/90) A direção do Sistema Único de Saúde (SUS) é única, de acordo com o inciso I do art. 198 da Constituição Federal, sendo exercida em cada esfera de governo pelos seguintes órgãos:

- I. no âmbito da União, pelo Presidente.**
- II. no âmbito dos Estados e do Distrito Federal, pela respectiva Secretaria de Saúde ou órgão equivalente.**
- III. no âmbito dos Municípios, pela Poder Executivo.**

- a) Somente I e II estão corretos.
- b) Somente II e III estão corretos.
- c) Somente II está correto.
- d) Todos estão corretos.
- e) Nenhum está correto.