



PREFEITURA DA ESTÂNCIA HIDROMINERAL DE POÁ

ESTADO DE SÃO PAULO

Concurso Público

055. PROVA OBJETIVA

Nutricionista – Saúde

- ◆ Você recebeu sua folha de respostas e este caderno contendo 60 questões objetivas.
- ◆ Confira seus dados impressos na capa deste caderno e na folha de respostas.
- ◆ Quando for permitido abrir o caderno, verifique se está completo ou se apresenta imperfeições. Caso haja algum problema, informe ao fiscal da sala.
- ◆ Leia cuidadosamente todas as questões e escolha a resposta que você considera correta.
- ◆ Marque, na folha de respostas, com caneta de tinta azul ou preta, a letra correspondente à alternativa que você escolheu.
- ◆ A duração da prova é de 3 horas e 30 minutos, já incluído o tempo para o preenchimento da folha de respostas.
- ◆ Só será permitida a saída definitiva da sala e do prédio após transcorridos 75% do tempo de duração da prova.
- ◆ Ao sair, você entregará ao fiscal a folha de respostas e este caderno, podendo levar apenas o rascunho de gabarito, localizado em sua carteira, para futura conferência.
- ◆ Até que você saia do prédio, todas as proibições e orientações continuam válidas.

AGUARDE A ORDEM DO FISCAL PARA ABRIR ESTE CADERNO DE QUESTÕES.

Nome do candidato _____

Prédio _____

Sala _____

Carteira _____

Inscrição _____

CONHECIMENTOS GERAIS

LÍNGUA PORTUGUESA

Leia o texto, para responder às questões de números **01** a **09**.

Em 1956, John McCarthy, um cientista da computação do Dartmouth College, então com menos de 30 anos, cunhou a expressão inteligência artificial (IA). De forma simples como os aros pesados de seus óculos, ele definiu o novo campo de estudos: “A engenharia de fabricar máquinas inteligentes”.

A ambição de criar robôs dotados de esperteza é anterior, remete aos mitos da Grécia antiga, tal qual o de Talo, o gigante de bronze criado pelos deuses. Mas foi só a partir de meados do século passado, com o trabalho de estudiosos como McCarthy, que a chance de produzir andróides começou a ser levada a sério. Rapidamente brotaram medos exagerados e possibilidades descabidas, refletidas na ficção em obras da literatura. O exemplo mais evidente é o clássico *Eu, Robô*, de Isaac Asimov – no qual se apresentaram as Três Leis da Robótica, que controlariam a IA e, desrespeitadas, gerariam monstros de ferro e alumínio nas veias. Hoje, sabe-se que não passa de bobagem a mirabolante visão de um futuro de guerras fratricidas contra nossas crias.

A IA progrediu e, silenciosamente, está perto de superar a capacidade mental humana, principalmente em tarefas padronizadas e exatas, como nos cálculos financeiros ou na promessa de carros sem motorista. Não há o conflito desenhado, a não ser no cinema. É cada um na sua. As máquinas não param de evoluir, mas estritamente como máquinas. Os humanos serão cada vez mais humanos, com fraquezas, inseguranças e imperfeições.

Pedir a um software capaz de pintar como Van Gogh que cortasse a própria orelha deixaria os algoritmos tontos, perdidos, incapazes de entender o comando suicida.

(Felipe Vilic, Raquel Beer e Rita Loiola, Cada um na sua. *Veja*, 22.07.2015, p. 78. Adaptado)

01. Segundo o texto, obras literárias de ficção, como *Eu, Robô*, de Isaac Asimov,

- (A) difundiram as descobertas da IA, levando ao público uma perspectiva realista de abordagem da robótica.
- (B) contribuíram para alavancar os estudos da ciência, levando os pesquisadores a superar os limites da IA.
- (C) pouco influenciaram as pesquisas sobre robôs, embora tais obras tenham estimulado a imaginação de muitos cientistas.
- (D) conseguiram frear o avanço de guerras envolvendo países que, em conjunto, formularam as Três Leis da Robótica.
- (E) criaram uma visão delirante acerca da robótica e da IA, prevendo confrontos bélicos entre humanos e robôs.

02. O comentário do último parágrafo é um argumento que exemplifica a seguinte afirmação do texto:

- (A) ... ele definiu o novo campo de estudos: “A engenharia de fabricar máquinas inteligentes”. (Primeiro parágrafo)
- (B) Hoje, sabe-se que não passa de bobagem a mirabolante visão de um futuro de guerras fratricidas contra nossas crias. (Segundo parágrafo)
- (C) A IA progrediu e, silenciosamente, está perto de superar a capacidade mental humana... (Terceiro parágrafo)
- (D) As máquinas não param de evoluir, mas estritamente como máquinas. (Terceiro parágrafo)
- (E) A ambição de criar robôs dotados de esperteza é anterior, remete aos mitos da Grécia antiga... (Segundo parágrafo)

03. Assinale a alternativa em que a palavra “então” está empregada com o sentido que tem na passagem – Em 1956, John McCarthy, um cientista da computação do Dartmouth College, **então** com menos de 30 anos, cunhou a expressão inteligência artificial (IA).

- (A) Trabalha até muito tarde; então, precisa dormir um pouco mais pela manhã.
- (B) Começou a trabalhar quando a empresa foi criada e, desde então, revelou-se um ótimo funcionário.
- (C) Se as medidas de segurança forem rigorosamente seguidas, então não teremos problemas com a fiscalização.
- (D) Comenta-se que novas demissões serão anunciadas amanhã. E então? Será verdade?
- (E) Então, como é? Vamos ou não vamos fazer negócios com essa empresa?

04. Assinale a alternativa contendo sinônimos, respectivamente, das palavras destacadas em:

- Rapidamente brotaram medos exagerados e possibilidades **descabidas**, refletidas na ficção em obras da literatura.
- A IA progrediu e, silenciosamente, está perto de superar a capacidade mental humana, principalmente em tarefas **padronizadas** e exatas...

- (A) sem tamanho / normais
- (B) enormes / excepcionais
- (C) imprudentes / perfeitas
- (D) despropositadas / estandardizadas
- (E) desnecessárias / regradas

Para responder às questões de números **05** e **06**, considere a seguinte passagem:

A ambição de criar robôs dotados de esperteza é anterior, remete aos mitos da Grécia antiga, **tal qual** o de Talo, o gigante de bronze criado pelos deuses. **Mas** foi só a partir de meados do século passado, com o trabalho de estudiosos como McCarthy, que a chance de produzir andróides começou a ser levada a sério.

05. Mantendo-se o sentido do texto, as expressões destacadas podem ser substituídas, respectivamente, por:

- (A) como / Todavia
- (B) ainda que / Contanto que
- (C) como tal / Ora
- (D) assim / Onde
- (E) embora / Porém

06. A passagem – ... com o trabalho de estudiosos como McCarthy... – expressa, no contexto, circunstância de

- (A) companhia, com o sentido de “junto do trabalho de estudiosos como McCarthy”.
- (B) tempo, com o sentido de “ao longo do trabalho de estudiosos como McCarthy”.
- (C) causa, com o sentido de “graças ao trabalho de estudiosos como McCarthy”.
- (D) modo, com o sentido de “à maneira do trabalho de estudiosos como McCarthy”.
- (E) finalidade, com o sentido de “para o trabalho de estudiosos como McCarthy”.

07. Assinale a alternativa em que, reescritas, as frases – ... a chance de produzir andróides começou a ser levada a sério. / Não há o conflito desenhado, a não ser no cinema. – têm concordância verbal e nominal de acordo com a norma-padrão.

- (A) As chances de se produzirem andróides começou a ser levada a sério. / Não haviam os conflitos desenhados, a não serem no cinema.
- (B) As chances de se produzirem andróides começaram a ser levadas a sério. / Não havia os conflitos desenhados, a não ser no cinema.
- (C) As chances de se produzir andróides começaram a serem levado a sério. / Não havia os conflitos desenhados, a não serem no cinema.
- (D) As chances de se produzirem andróides começaram a ser levado a sério. / Não haviam os conflitos desenhado, a não ser no cinema.
- (E) As chances de se produzir andróides começou a serem levados a sério. / Não havia os conflitos desenhado, a não ser no cinema.

08. Assinale a alternativa que reescreve o trecho destacado em – Pedir a um software capaz de pintar como Van Gogh **que cortasse a própria orelha deixaria os algoritmos tontos, perdidos, incapazes de entender o comando suicida.** – de acordo com a norma-padrão de emprego do sinal indicativo de crase e de colocação de pronomes.

- (A) ... que se dispusesse à mutilação, cortando a própria orelha, mexeria com os algoritmos e deixaria-os tontos, perdidos e incapazes de obedecer a ordem suicida.
- (B) ... que dispusesse-se a mutilação, cortando a própria orelha, mexeria com os algoritmos e deixaria-os tontos, perdidos e incapazes de obedecer à ordem suicida.
- (C) ... que se dispusesse à mutilação, cortando a própria orelha, mexeria com os algoritmos e os deixaria tontos, perdidos e incapazes de obedecer à ordem suicida.
- (D) ... que dispusesse-se a mutilação, cortando a própria orelha, mexeria com os algoritmos e deixá-los-ia tontos, perdidos e incapazes de obedecer a ordem suicida.
- (E) ... que se dispusesse a mutilação, cortando a própria orelha, mexeria com os algoritmos e deixaria eles tontos, perdidos e incapazes de obedecer à ordem suicida.

09. Assinale a alternativa em que a pontuação e o emprego de pronomes e verbos estão de acordo com a norma-padrão.

- (A) Sabe-se hoje, que: não passa de bobagem a mirabolante visão, onde se delineia um futuro de guerras, fratricidas, contra até, nossas crias.
- (B) Na concepção literária onde o objetivo não é científico, os robôs afiguram-se, a seres monstruosos compostos somente de: ferro e alumínio.
- (C) A ideia de criar robôs não é recente; advém da antiguidade grega, que os mitos dela (como o de Talo), já haviam criado um gigante de bronze.
- (D) Já perto de superar a capacidade, humana a IA evolue em tarefas padronizadas o qual é exemplo: o cálculo financeiro.
- (E) De McCarthy, cujo trabalho no campo da ciência da computação foi pioneiro, proveio a famosa expressão “inteligência artificial”.

10. Para responder a esta questão, considere a tira.



(André Dahmer, Malvados. Folha de S. Paulo, 21.07.2015)

O efeito de sentido de humor, na tira, deve-se

- (A) à ambiguidade produzida no contexto pela fala do último quadrinho.
- (B) ao emprego em sentido figurado das palavras “produtividade” e “acabou”.
- (C) à ideia de que o fim da produtividade é a razão do fim do casamento.
- (D) ao emprego das palavras “trabalho” e “casamento” em sentido próprio.
- (E) à declaração da impossibilidade de conciliar trabalho e casamento no Facebook.

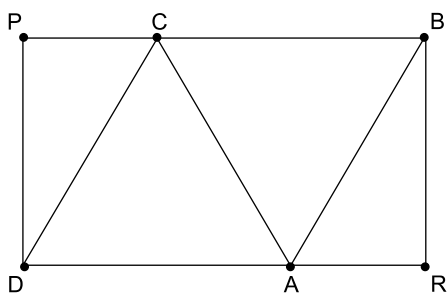
MATEMÁTICA

11. Um refresco deve ser preparado na razão de 6 partes de água para 1 parte de suco concentrado. Ao preparar um grande tonel desse refresco, Raul colocou 5 litros de suco concentrado e 17 litros de água. Para deixar o refresco na proporção indicada, Raul pode adicionar a esse tonel
- (A) 1 litro de suco.
 - (B) 6 litros de suco.
 - (C) 8 litros de suco.
 - (D) 8 litros de água.
 - (E) 13 litros de água.
12. Amanda conseguiu guardar 75% do dinheiro que precisava para comprar um carro, e seu pai decidiu ajudá-la completando os 25% que faltavam. Quando chegou à concessionária, foi informada de que o modelo que ela desejava teve um aumento de 5%, e então era R\$ 1.366,00 mais caro. Amanda desistiu do negócio e devolveu ao seu pai o dinheiro que ele havia lhe dado, que foi
- (A) R\$ 6.320,00.
 - (B) R\$ 6.566,00.
 - (C) R\$ 6.830,00.
 - (D) R\$ 7.042,00.
 - (E) R\$ 7.128,00.
13. O responsável pela área de pagamentos de uma empresa encontra três colegas de trabalho e afirma:
- “A média dos seus salários é R\$ 1.800,00.”
- Os três colegas desconheciam os salários uns dos outros, mas sabem que na empresa os salários vão de R\$ 1.000,00 a R\$ 2.000,00 e são múltiplos de R\$ 100,00, o que permite afirmar com certeza sobre os ganhos desses três colegas que
- (A) um deles ganha menos de R\$ 1.500,00.
 - (B) pelo menos um deles ganha mais de R\$ 1.800,00.
 - (C) os três ganham mais de R\$ 1.500,00 cada.
 - (D) nenhum ganha R\$ 1.300,00.
 - (E) dois ganham menos de R\$ 2.000,00.
14. Um comerciante vendeu duas máquinas por R\$ 19.500,00 cada. Uma das máquinas foi vendida por um preço 25% superior ao preço de custo, e a venda da outra máquina resultou em prejuízo de 20% sobre o preço de custo. Em relação aos preços de custo, o valor obtido com a venda dessas duas máquinas
- (A) resultou em prejuízo de R\$ 975,00.
 - (B) resultou em prejuízo de R\$ 390,00.
 - (C) não gerou nem lucro nem prejuízo.
 - (D) gerou lucro de R\$ 205,00.
 - (E) gerou lucro de R\$ 800,00.

15. Um atleta percorre um trecho de bicicleta e depois volta por esse mesmo trecho correndo, em um total de 59 minutos. Se esse atleta percorrer esse trecho na ida e na volta de bicicleta, ele levará 17 minutos. Logo, para correr o trecho na ida e na volta, o atleta levará
- (A) 1 h 25 min.
(B) 1 h 37 min.
(C) 1 h 41 min.
(D) 1 h 50 min.
(E) 1 h 52 min.

16. Em um acampamento militar, 18 soldados estão em treinamento, e os mantimentos que possuem são suficientes para mais 8 dias. Um outro grupo em treinamento, em um acampamento próximo ao primeiro grupo, conta com 6 soldados e possui mantimentos para 12 dias. Após 2 dias de treinamento, os dois grupos se juntam e passam a compartilhar seus provimentos. A partir desse agrupamento e considerando que todos os soldados sempre comem uma mesma quantidade diária de alimento, o número de dias em que eles ainda poderão se alimentar é igual a
- (A) 6.
(B) 7.
(C) 8.
(D) 9.
(E) 10.

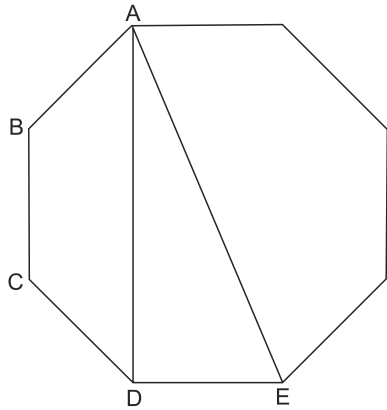
17. Os triângulos ABC e ACD são equiláteros e têm $9\sqrt{3}$ cm² de área cada um, com os pontos A e C pertencentes aos lados do retângulo BPDR, conforme mostra a figura.



A área desse retângulo, em cm², vale

- (A) $21\sqrt{3}$.
(B) 39.
(C) $24\sqrt{3}$.
(D) 45.
(E) $27\sqrt{3}$.

18. A figura ilustra um octógono regular de lado $\sqrt{2}$ cm.



Sendo a altura do trapézio ABCD igual a 1 cm, a área do triângulo retângulo ADE vale, em cm^2 ,

- (A) 5.
 (B) 4.
 (C) $\sqrt{5}$.
 (D) $\sqrt{2} + 1$.
 (E) 2.
19. Juliana é 5 anos mais velha que sua irmã Bruna e 2 anos mais nova que sua irmã Gabriela. O produto das idades de Gabriela e Bruna é 108 a mais que a média das idades dessas três irmãs. O produto das idades de Bruna e Juliana é igual a
- (A) 104.
 (B) 126.
 (C) 150.
 (D) 176.
 (E) 192.
20. Joana e Beatriz trabalham com manuseio e postagem de encomendas. Todos os dias, cada uma delas deve preparar X encomendas. Joana sempre precisa de 7 horas para terminar o serviço, e Beatriz sempre precisa de 6 horas. Um certo dia, foi determinado que elas trabalhassem juntas para preparar as X encomendas e verificou-se que elas prepararam 3 pacotes a mais por hora do que era o esperado pela soma da força de trabalho individual de cada uma. Se nesse dia elas prepararam as X encomendas em 3 horas, então, em um dia normal, quando cada uma deve preparar X encomendas, a eficiência de Beatriz é maior do que a de Joana, em encomendas por hora, em
- (A) 2.
 (B) 3.
 (C) 6.
 (D) 7.
 (E) 9.

ATUALIDADES

- 21.** A equipe econômica diminuiu para R\$ 8,747 bilhões – 0,15% do Produto Interno Bruto (PIB, soma das riquezas produzidas no país) – a meta de superávit primário do setor público para este ano. O indicador mede a economia de recursos para pagar os juros da dívida pública.

(EBC, 22 jul. 15. Disponível em: <http://goo.gl/YdmYRr>. Adaptado)

Essa diminuição ocorreu devido

- (A) à política de investimentos do governo, que levou a um aumento de gastos públicos.
 - (B) ao impacto no orçamento do reajuste de salários dos servidores do Poder Judiciário aprovado pelo Congresso.
 - (C) à queda na arrecadação federal provocada pela retração na economia.
 - (D) ao custo que o reajuste das aposentadorias muito acima da inflação terá para o governo.
 - (E) aos prejuízos causados pela valorização do real, que amplia o endividamento público.
- 22.** O movimento de Boicote, Desinvestimento e Sanções contra Israel (BDS) pediu aos músicos brasileiros Caetano Veloso e Gilberto Gil para cancelarem o seu show em Tel Aviv, em Israel, marcado para 28 de julho.

(Folha.com, 10 mai. 15. Disponível em: <http://goo.gl/Dhtqzg>. Adaptado)

O pedido se deu porque, para o movimento, realizar o show significa

- (A) aceitar a posse de inúmeras ogivas nucleares pelo exército de Israel.
 - (B) apoiar implicitamente a ocupação da Palestina por israelenses.
 - (C) concordar com a política israelense de combate armado ao Estado Islâmico.
 - (D) legitimar as guerras que Israel travou contra o Líbano nos anos 1980 e 1990.
 - (E) consentir com a ameaça de ataque de Israel às instalações nucleares do Irã.
- 23.** A noite mais violenta do ano na Grande São Paulo deixou ao menos 18 pessoas mortas e seis feridas, em um intervalo de aproximadamente três horas. Os crimes ocorreram na noite desta quinta-feira (13 de agosto), dentro de um raio de 10 km.

(Folha.com, 14 ago. 15. Disponível em: <http://goo.gl/X110RE>. Adaptado)

Os crimes a que se refere o trecho ocorreram nas cidades de

- (A) Taboão da Serra e Embu das Artes.
- (B) Carapicuíba e Jandira.
- (C) Suzano e Mogi das Cruzes.
- (D) Guarulhos e Mairiporã.
- (E) Osasco e Barueri.

- 24.** Sete crianças e oito adultos que permaneciam como reféns por remanescentes do grupo guerrilheiro Sendero Luminoso foram resgatados pelas Forças Armadas, que na segunda-feira passada libertaram outros 26 menores, informou o governo. As sete crianças foram encontradas em um estado de saúde deplorável, com doenças na pele e desnutrição. Elas receberam atendimento médico imediato, afirmou o vice-ministro da Defesa, Iván Vega. As crianças têm idades entre 4 e 13 anos. Também foram resgatados oito adultos, entre mulheres e idosos.

(G1, 1 ago. 15. Disponível em: <http://goo.gl/vkXqQm>. Adaptado)

O resgate ocorreu

- (A) no Peru.
 - (B) na Venezuela.
 - (C) na Colômbia.
 - (D) na Bolívia.
 - (E) no Equador.
- 25.** A China vai continuar comprando ações para estabilizar seu mercado financeiro, minimizando o impacto das perdas, informou a agência estatal do país nesta segunda-feira (27 de julho), depois que a Bolsa de Xangai despencou mais de 8%, com a maior queda em oito anos. O governo chinês continuará liberando recursos, informou a agência estatal do país Xinhua, que citou o porta-voz da Comissão de Valores Mobiliários da China.

(G1, 27 jul. 15. Disponível em: <http://goo.gl/ArJcrV>. Adaptado)

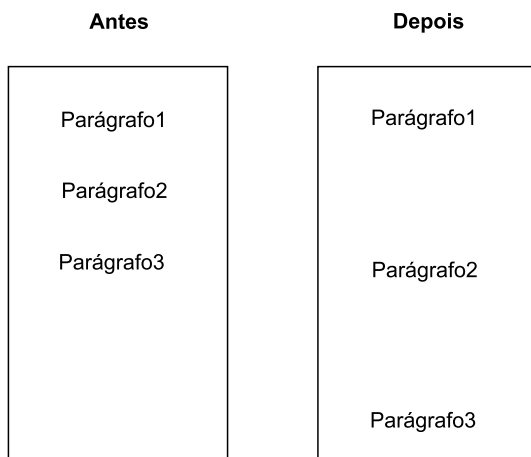
É correto identificar como uma das causas da queda abrupta da Bolsa de Xangai

- (A) o aquecimento recente da economia chinesa, insustentável do ponto de vista da infraestrutura energética.
- (B) a espiral inflacionária à qual está submetida a economia chinesa, o que mina a confiança dos investidores.
- (C) a assinatura de um acordo comercial entre os EUA e o Japão, que ameaça a hegemonia econômica chinesa na Ásia.
- (D) o esgotamento das políticas de transferência de renda do governo chinês que vinham mantendo a economia aquecida.
- (E) a alta da bolsa nos últimos meses, desconectada da economia real que está em desaceleração.

26. No MS-Windows 7, em sua configuração padrão, pode-se utilizar um aplicativo acessório padrão que, entre outras coisas, permite verificar o espaço em disco ocupado por arquivos e pastas. Assinale a alternativa que apresenta o nome desse aplicativo.

- (A) Windows Explorer.
- (B) Gerenciador de Uso de Espaço.
- (C) Monitor.
- (D) Media Center.
- (E) Calculadora.

27. As imagens a seguir foram retiradas do MS-Word 2010, em sua configuração padrão, e representam uma parte de um documento em dois momentos distintos: **antes** e **depois** da aplicação de um recurso de formatação de parágrafo.



Assinale a alternativa que contém o nome do recurso de formatação aplicado.

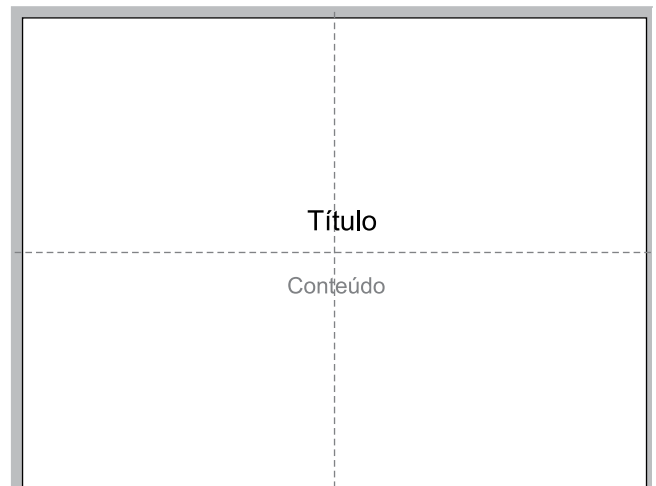
- (A) Centralizar.
- (B) Justificar.
- (C) Recuo.
- (D) Espaçamento.
- (E) Alinhamento.

28. Em uma nova planilha do MS-Excel 2010, em sua configuração padrão, que acaba de ser aberta e ainda não tem nenhuma formatação aplicada, um usuário digita o número 1 na célula A1 e tecla Enter. Depois, deseja formatar a célula A1 com Estilo de Porcentagem clicando no ícone % da Página Inicial, após selecionar a célula A1.

Assinale a alternativa que apresenta o valor que será exibido na célula A1, após o usuário efetuar a formatação descrita no enunciado.

- (A) 0,01%
- (B) 0,1%
- (C) 1%
- (D) 10%
- (E) 100%

29. Observe a imagem a seguir, retirada do MS-PowerPoint 2010, em sua configuração padrão. As linhas tracejadas foram exibidas ao se clicar em um recurso da guia Exibição.



Esse recurso é denominado

- (A) Régua.
- (B) Linhas de Grade.
- (C) Guias.
- (D) Escalas.
- (E) Zoom.

30. Um usuário que pretende enviar por e-mail um arquivo do MS-Word 2010 por meio do MS-Outlook 2010, em sua configuração padrão, pode, na janela de edição do e-mail, acionar o botão _____, localizado no grupo Incluir da guia Mensagem.

Assinale a alternativa que preenche corretamente a lacuna.

- (A) Anexar Item
- (B) Anexar Arquivo
- (C) Inserir Item
- (D) Inserir Arquivo
- (E) Incluir Anexo

CONHECIMENTOS ESPECÍFICOS

31. Considerando que a anemia em idosos pode ser decorrente da deficiência de ferro alimentar, e que outros fatores podem contribuir para essa deficiência, na avaliação dietoterápica deve-se também levar em conta que a absorção desse nutriente pode estar comprometida devido
- (A) ao elevado consumo de alimentos ricos em ácido cítrico e málico.
 - (B) à falta de vitamina D.
 - (C) à intensa produção de fator intrínseco.
 - (D) à competição do ferro com a vitamina A.
 - (E) ao uso de antiácidos.
32. Com relação ao leite materno, é correto afirmar que
- (A) o leite humano pasteurizado, submetido a uma temperatura de 62,5 °C por 30 minutos, tem o mesmo valor biológico que o leite não pasteurizado.
 - (B) a concentração de gordura no leite aumenta no decorrer de uma mamada.
 - (C) a IgG secretória é o principal anticorpo, atuando contra microrganismos presentes nas superfícies mucosas e aumenta a partir do 1º mês.
 - (D) o fator bífido favorece o crescimento do *Lactobacillus bifidus*, uma bactéria patogênica que provoca diarreia.
 - (E) macrófagos, neutrófilos, linfócitos B e T, lactoferrina e lisozima são fatores de risco que devem ser monitorados se a criança apresentar problemas intestinais.
33. As fórmulas infantis completas, classificadas como oligoméricas ou semielementares, são compostas por
- (A) micronutrientes hidrolizados.
 - (B) proteínas, carboidratos e lipídios intactos.
 - (C) nutrientes na sua forma mais simples de absorção.
 - (D) macro e micronutrientes que necessitam de funções digestiva e absorptiva normais.
 - (E) oligossacarídeos como fonte de carboidratos.
34. Com relação à inulina, é correto afirmar que é
- (A) uma maltodextrina resistente à ação digestiva.
 - (B) uma fibra solúvel.
 - (C) uma molécula derivada da goma guar.
 - (D) um carboidrato digerível pelo organismo humano.
 - (E) um polissacarídeo.
35. No preparo dos alimentos, o tempo de manipulação de produtos perecíveis em temperatura ambiente por lote não deve ultrapassar a
- (A) 90 minutos.
 - (B) 60 minutos.
 - (C) 45 minutos.
 - (D) 30 minutos.
 - (E) 15 minutos.
36. A VI Diretriz de Hipertensão, 2014, considerando que a relação entre os aumentos de peso e da pressão arterial é quase linear, recomenda para adultos e adolescentes, como meta antropométrica a ser alcançada em relação ao índice de massa corporal (IMC) em kg/m²,
- (A) < 25,5.
 - (B) < 25.
 - (C) = 25.
 - (D) < 18,5.
 - (E) < 18.
37. O pé-direito de uma Unidade de Alimentação e Nutrição (UAN), de acordo com a Portaria CVS 18/2008, deve ter no andar térreo e andares superiores, respectivamente, em metros, no mínimo
- (A) 2,5 e 2,7.
 - (B) 2,7 e 2,5.
 - (C) 2,8 e 3,0.
 - (D) 3,0 e 2,7.
 - (E) 3,0 e 2,8.
38. Ao utilizar máquina de lavar louça na higienização de utensílios em uma UAN, é preciso garantir que, durante a fase de lavagem, sejam atingidas temperaturas de
- (A) 50 °C a 60 °C.
 - (B) 55 °C a 65 °C.
 - (C) 65 °C a 75 °C.
 - (D) 70 °C a 80 °C.
 - (E) 80 °C a 90 °C.

39. As doenças coronarianas estão fortemente relacionadas à qualidade e quantidade de gordura da dieta, sendo que as gorduras trans estão entre as associadas ao aumento da relação LDL/HDL plasmática, que é fator de risco da doença coronariana. As gorduras trans são formadas por hidrogenação parcial
- (A) das gorduras vegetais.
 - (B) das gorduras saturadas.
 - (C) do colesterol vegetal.
 - (D) do colesterol animal.
 - (E) das gorduras animais.
40. Com relação ao Diabete Melito Gestacional, é correto afirmar que
- (A) não necessita de intervenção dietoterápica.
 - (B) sua presença independe de história familiar de Diabete Melito.
 - (C) é definida como diabete gestacional se houver diagnóstico de Diabete Melito anterior à gestação.
 - (D) não é considerado fator de risco para o desenvolvimento de diabete.
 - (E) é definido como qualquer grau de intolerância à glicose com início detectado durante a gravidez.
41. As diretrizes para preparo, armazenamento e manipulação de fórmulas em pó para a infância, OMS/2007, considerando os riscos de infecções graves observadas em prematuros e lactentes, visam tornar as preparações mais seguras e referem-se especialmente à contaminação causada por
- (A) *Estafilococcus aureus*.
 - (B) *Vibrio parahaemolyticus*.
 - (C) *Clostridium botulinum*.
 - (D) *Clonorchis sinensis*.
 - (E) *Enterobacter sakazakii*.
42. Na POF 2002-2003, observou-se como aspectos positivos em relação ao padrão alimentar do brasileiro
- (A) o consumo de açúcar adequado em todas as classes de renda.
 - (B) o consumo menor de gorduras totais e de gorduras saturadas entre as classes de maior renda.
 - (C) a adequação da proporção de calorias proteicas.
 - (D) o consumo decrescente de gorduras vegetais.
 - (E) o aumento do consumo de leite e derivados.
43. A manteiga clarificada possui aroma agradável e característico, suporta aquecimento mais elevado, sendo bastante utilizada em preparações como substituto da manteiga comum ou do óleo. O processo de clarificação é realizado aquecendo a manteiga e
- (A) a seguir, batendo até extrair a água.
 - (B) a seguir, resfriando rapidamente a 0 °C.
 - (C) incorporando pequena porção de leite e bicarbonato.
 - (D) incorporando pequena porção de ácido acético.
 - (E) removendo a espuma que sobe à superfície.
44. A Pesquisa Nacional de Demografia e Saúde da Criança e da Mulher, PNDS, 2006, evidenciou uma prevalência de anemia em crianças de 6 a 59 meses, de cerca de
- (A) 50%.
 - (B) 42%.
 - (C) 38%.
 - (D) 21%.
 - (E) 12%.
45. A RDC nº 63/2000, que regulamenta os requisitos mínimos exigidos para a Terapia de Nutrição Enteral, estabelece que em Unidades Hospitalares que possuam lactário, a infraestrutura física pode ser compartilhada com a de Nutrição Enteral (NE), desde que
- (A) na área de manipulação os horários de utilização sejam concomitantes.
 - (B) a sala de envase seja exclusiva da NE.
 - (C) exista sala separada para NE com fogão, geladeira, micro-ondas e freezer.
 - (D) a sala de dispensação seja exclusiva para a NE.
 - (E) existam vestiários e sanitários de funcionários exclusivos ao pessoal da NE.
46. O tratamento da Fenilcetonúria é basicamente dietético e em relação à terapia nutricional afirma-se corretamente que
- (A) o aleitamento materno é contraindicado.
 - (B) leguminosas e cereais são indicados.
 - (C) tapioca e groselha são contraindicados.
 - (D) alimentos contendo aspartame são contraindicados.
 - (E) gorduras são contraindicadas.

47. Com relação à vitamina B12, é correto afirmar que
- (A) no organismo, a maior parte encontra-se armazenada no fígado.
 - (B) mais de 70% da atividade da vitamina é perdida durante a cocção.
 - (C) sua absorção ocorre principalmente no duodeno.
 - (D) o aumento da acidez gástrica estomacal dificulta sua absorção.
 - (E) sua absorção por transporte ativo independe do fator intrínseco.
48. A RDC ANVISA nº 44/2011, regulamenta a obrigatoriedade da rotulagem de produtos e a instrução clara sobre o preparo de fórmulas infantis para lactentes e crianças de primeira infância, visando a redução do risco de contaminação do produto pronto. Para garantir as boas práticas de preparo das fórmulas lácteas, estabelece que a diluição seja feita, após fervura e resfriamento da água, a temperatura não inferior à
- (A) 80 °C.
 - (B) 70 °C.
 - (C) 60 °C.
 - (D) 50 °C.
 - (E) 40 °C.
49. As funções do zinco têm sido objeto de estudos que mostram cada vez mais sua importância para a nutrição humana. Com relação a este mineral, podemos afirmar corretamente que
- (A) déficits séricos comprometem o sistema imune.
 - (B) a presença de níveis elevados de proteína inibe a absorção intestinal.
 - (C) a presença de altas proporções de ferro na circulação sanguínea potencializa sua absorção.
 - (D) dietas com altos teores de cereais integrais potencializam a absorção desse nutriente.
 - (E) a carência desse nutriente é considerada um problema nutricional mundial, afetando, apenas, países desenvolvidos e em desenvolvimento.
50. O baixo consumo de alimentos ricos em folacina e cianocobalamina pode levar à anemia
- (A) megaloblástica.
 - (B) falciforme.
 - (C) hemolítica.
 - (D) secundária.
 - (E) por deficiência de proteína.
51. Nutrizes que tiveram bom ganho de peso durante a gestação necessitam para satisfazer necessidades de energia, durante o primeiro semestre de lactação, de um adicional calórico na dieta, em kcal/dia, de
- (A) 100.
 - (B) 300.
 - (C) 500.
 - (D) 800.
 - (E) 1000.
52. Na avaliação antropométrica de adultos, a utilização da relação cintura/quadril (RCQ) é recomendada por ser um indicador aproximado de gordura intra-abdominal e gordura visceral. A OMS considera a RCQ como um dos critérios para caracterizar a síndrome metabólica, sendo que os valores de corte para o sexo masculino e feminino, para essa relação, são, respectivamente,
- (A) > 1,2; > 0,9.
 - (B) > 0,9; > 0,85.
 - (C) > 0,85; > 0,7.
 - (D) > 0,7; > 0,5.
 - (E) > 0,5; > 0,3.
53. Na dieta hipocalêmica, algumas técnicas culinárias possibilitam o consumo, com cautela, de alimentos como leguminosas, verduras e frutas. Essa restrição refere-se ao seguinte nutriente:
- (A) Cálcio.
 - (B) Sódio.
 - (C) Potássio.
 - (D) Fósforo.
 - (E) Vitamina K.
54. Com relação a Banco de Leite Humano (BLH), é correto afirmar que
- (A) tem que estar obrigatoriamente vinculado a um responsável técnico nutricionista.
 - (B) o Posto de Coleta pode ser fixo ou móvel, mas não necessariamente vinculado a um BLH.
 - (C) a autorização para seu funcionamento deve ser expedida pela Secretaria de Saúde do Estado.
 - (D) deve estar obrigatoriamente vinculado a um hospital materno e/ou infantil.
 - (E) a coleta excedente da produção láctea das doadoras deve ser desprezada.

- 55.** A desnutrição em idosos, quando não diagnosticada precocemente, pode resultar em deterioração da saúde. A avaliação nutricional pode detectar precocemente a desnutrição e, segundo a OMS/1995, a melhor e mais sensível medida de massa muscular, por ser de grande precisão nessa faixa etária, é a circunferência
- (A) da panturrilha.
 - (B) braquial.
 - (C) do braço.
 - (D) muscular do braço.
 - (E) abdominal.
- 56.** As ações e serviços públicos de saúde e os serviços privados contratados ou conveniados que integram o Sistema Único de Saúde (SUS) são desenvolvidos de acordo com as diretrizes previstas na Constituição Federal, obedecendo ainda ao princípio da integralidade de assistência, entendida como
- (A) o acesso aos serviços de saúde em todos os níveis de assistência.
 - (B) as ações e os serviços priorizados em função de situações de risco e condições de vida e saúde de todos os indivíduos e grupos de população.
 - (C) a preservação da autonomia das pessoas na defesa de sua integridade física e moral.
 - (D) igualdade da assistência à saúde, sem preconceitos ou privilégios de qualquer espécie.
 - (E) o conjunto articulado e contínuo das ações e serviços preventivos e curativos, individuais e coletivos, exigidos para cada caso em todos os níveis de complexidade do sistema.
- 57.** No reaquecimento de preparações, o alimento deve ser aquecido até que a temperatura no seu centro geométrico atinja a temperatura de
- (A) 85 °C.
 - (B) 74 °C.
 - (C) 70 °C.
 - (D) 65 °C.
 - (E) 60 °C.
- 58.** Uma dieta de 1800 calorias, com distribuição de macronutrientes provenientes de proteínas de 234 calorias, e de carboidratos de 1062 calorias tem teor de lipídeos em % de
- (A) 23.
 - (B) 24.
 - (C) 26.
 - (D) 28.
 - (E) 30.
- 59.** O conteúdo de sódio de uma dieta hipossódica contendo 2g de NaCl, em mg, é de
- (A) 400.
 - (B) 600.
 - (C) 800.
 - (D) 1000.
 - (E) 1200.
- 60.** O termo deglacear utilizado em técnica dietética e gastronomia refere-se a
- (A) acrescentar água à assadeira ou panela com a finalidade de desprender e reidratar parte dos sucos dos alimentos assados.
 - (B) acrescentar açúcar à clara batida em ponto de neve até obter consistência de glacê.
 - (C) preparação de sopa feita com purê de vegetais, de textura aveludada e cor opaca.
 - (D) preparação feita com vegetais como cenoura, cebola e salsão, acrescida ou não de presunto cru ou bacon, visando realçar o sabor de outras preparações culinárias.
 - (E) preparação onde o alimento é cozido em meio líquido por longo tempo com temperaturas inferiores ao ponto de ebulição.

