



CÂMARA MUNICIPAL DE ARARAS

ESTADO DE SÃO PAULO

CONCURSO PÚBLICO

011. PROVA OBJETIVA

PEDAGOGO LEGISLATIVO

- ◆ Você recebeu sua folha de respostas e este caderno contendo 60 questões objetivas.
- ◆ Confira seu nome e número de inscrição impressos na capa deste caderno e na folha de respostas.
- ◆ Quando for permitido abrir o caderno, verifique se está completo ou se apresenta imperfeições. Caso haja algum problema, informe ao fiscal da sala.
- ◆ Leia cuidadosamente todas as questões e escolha a resposta que você considera correta.
- ◆ Marque, na folha de respostas, com caneta de tinta azul ou preta, a letra correspondente à alternativa que você escolheu.
- ◆ A duração da prova é de 3 horas e 30 minutos, já incluído o tempo para o preenchimento da folha de respostas.
- ◆ Só será permitida a saída definitiva da sala e do prédio após transcorridos 75% do tempo de duração da prova.
- ◆ Ao sair, você entregará ao fiscal a folha de respostas e este caderno, podendo levar apenas o rascunho de gabarito, localizado em sua carteira, para futura conferência.
- ◆ Até que você saia do prédio, todas as proibições e orientações continuam válidas.

AGUARDE A ORDEM DO FISCAL PARA ABRIR ESTE CADERNO DE QUESTÕES.

CONHECIMENTOS GERAIS

LÍNGUA PORTUGUESA

Leia a crônica de Luis Fernando Verissimo para responder às questões de números **01** a **06**.

A bola

O pai deu uma bola de presente ao filho. Lembrando o prazer que sentira ao ganhar a sua primeira bola do pai. Uma número 5, sem tento oficial, de couro. Agora não era mais de couro, era de plástico. Mas era uma bola.

O garoto agradeceu, desembulhou a bola e disse “Legal!” Ou o que os garotos dizem hoje em dia quando não gostam do presente ou não querem magoar o velho.

Depois começou a girar a bola, à procura de alguma coisa.

– Como é que liga?

– Não se liga.

O garoto procurou dentro do papel de embrulho.

– Não tem manual de instrução?

O pai começou a desanimar e a pensar que os tempos são outros. Que os tempos são decididamente outros.

– Não precisa manual de instrução.

– O que é que ela faz?

– Ela não faz nada. Você é que faz coisas com ela.

– O quê?

– Controla, chuta...

– Ah, então é uma bola.

– Uma bola, bola. Uma bola mesmo.

– Você pensou que fosse o quê?

– Nada, não.

O garoto agradeceu, disse “Legal” de novo, e dali a pouco o pai o encontrou na frente da tevê, com a bola nova do lado, manejando os controles de um videogame. Algo chamado *Monster Ball*, em que times de monstros disputavam a posse de uma bola em forma de *blip* eletrônico na tela, ao mesmo tempo que tentavam se destruir mutuamente.

O garoto era bom no jogo. Tinha coordenação e raciocínio rápido. Estava ganhando da máquina. O pai pegou a bola nova e ensaiou algumas embaixadas. Conseguiu equilibrar a bola no peito do pé, como antigamente, e chamou o garoto.

– Filho, olha.

O garoto disse “Legal”, mas não desviou os olhos da tela.

O pai segurou a bola com as mãos e a cheirou, tentando recapturar mentalmente o cheiro de couro. A bola cheirava a nada.

Talvez um manual de instrução fosse uma boa ideia, pensou. Mas em inglês, para a garotada se interessar.

- 01.** Pela leitura do texto, conclui-se que a expressão “Legal”, empregada pelo menino, ao desembulhar o presente, revela
- (A) pouco entusiasmo diante da novidade com a qual o pai o presenteava, expressando sua preferência por uma bola de couro.
 - (B) aparente indiferença ao gesto carinhoso do pai, com a visível intenção de demonstrar-lhe surpresa pela sua iniciativa.
 - (C) agradecimento autêntico pelo fato de seu pai ter-se lembrado de seu aniversário, presenteando-o com o que ele mais desejava.
 - (D) desinteresse pelo presente dado por seu pai, uma vez que sua preferência era por brinquedos eletrônicos.
 - (E) descaso pelo presente que seu pai lhe ofertava, depreciando-o pelo fato de seu manual de instrução não estar em inglês.
- 02.** Assinale a alternativa cuja afirmação condiz com as informações textuais.
- (A) A sensação experimentada pelo pai diante da primeira bola de couro que ganhara foi equivalente à que o garoto teve ao ganhar a de plástico.
 - (B) As perguntas feitas ao pai, referentes à bola, tornam evidente que o gosto e os valores do filho eram diferentes daqueles que o pai alimentava.
 - (C) O garoto se preocupou, de imediato, em mostrar ao pai que sabia jogar, embora julgasse a bola um brinquedo próprio da geração do velho.
 - (D) O garoto demonstrou coordenação com a bola quando a girou, provando que a falta do manual de instrução não o impedia de manejar a bola com destreza.
 - (E) A bola dada ao filho e a que o pai ganhara em sua infância tinham o mesmo cheiro e serviram de entretenimento na infância, em épocas diferentes.
- 03.** Assinale a alternativa em que o trecho, relacionado ao texto, mantém o mesmo sentido e a pontuação correta.
- (A) O pai recordando-se de sua infância, mostrou algumas embaixadas ao filho mas este, não desviou os olhos da tela da tevê.
 - (B) O pai conseguiu equilibrar a bola no peito do pé, como antigamente, segurou a bola, com as mãos e, ao cheirá-la, sentiu o mesmo cheiro, de couro.
 - (C) O garoto, ao desembulhar o presente, girou a bola, na intenção de descobrir como se ligava aquele brinquedo.
 - (D) Os controles de um videogame, eram manejados pelo garoto, em jogos em que os monstros vencedores eram aqueles que destruíssem a bola.
 - (E) A bola agora, não era mais de couro, era de plástico e isso, não fez nenhuma diferença no prazer de receber um presente.

04. Quanto à ocorrência do acento indicativo da crase, assinale a alternativa correta.

- (A) O jogo *Monster Ball* destina-se à jovens com boa coordenação motora.
- (B) O garoto estava acostumado à vários brinquedos com controle remoto.
- (C) O menino preferia um jogo de videogame à uma bola.
- (D) O pai endereçou à bola um olhar de saudade.
- (E) O menino girava a bola, como à procurar alguma coisa.

05. Assinale a alternativa que apresenta, em relação à expressão do texto em destaque (I), a afirmação correta (II).

- (A) I – “... quando não gostam do presente ou **não querem magoar o velho.**”
II – Está empregada com sentido próprio, significando *não se importam em desrespeitar os idosos.*
- (B) I – “Depois começou **a girar a bola,** à procura de alguma coisa.”
II – Está empregada com sentido figurado, significando *começou a pensar.*
- (C) I – “O pai começou a desanimar e a pensar que **os tempos são outros.**”
II – Está empregada com sentido figurado, significando *que os tempos modernos são bem melhores do que os antigos.*
- (D) I – “O garoto era **bom no jogo.**”
II – Está empregada com sentido próprio, significando que o garoto *sabia disfarçar as emoções.*
- (E) I – “... tentando **recapturar mentalmente o cheiro de couro.**”
II – Está empregada com sentido figurado, significando *tentando sentir de novo o cheiro da bola que ganhara na infância.*

06. Considerando a regência verbal, assinale a alternativa que apresenta a frase escrita de acordo com a norma-padrão da língua portuguesa.

- (A) O pai lembrou-se do prazer que sentiu quando ganhou a primeira bola.
- (B) O mundo que as crianças de hoje pertencem é o dos jogos virtuais.
- (C) A bola que o garoto foi presenteado era de plástico.
- (D) O pai refletiu de que os tempos já não eram os mesmos.
- (E) Era um jogo que os times brigavam pela posse da bola.

Leia o texto a seguir para responder às questões de números 07 a 10.

Aquele momento Harvard

Uma das discussões de ponta hoje no mundo, nas principais sociedades, é o foco em bebês.

A maioria das pessoas tem filhos no momento de sua vida profissional em que elas têm menos tempo para ser pai ou mãe. Mas são justamente os primeiros 18, 24 meses dos bebês que os estudiosos do assunto chamam de “momento Harvard”.

A gente dá tudo na vida para colocar os filhos na USP, na FGV, em Harvard, em Stanford. Mas é do zero aos 18 meses que o *chip* Harvard é colocado neles.

O cérebro humano se desenvolve muito rapidamente logo depois do nascimento, atingindo quase metade do seu tamanho adulto com apenas poucos meses de vida. É uma máquina de conhecimento que precisa ser cuidada e estimulada desde cedo.

O bebê não pode ficar só ao cuidado de terceiros, da TV ou da Galinha Pintadinha. Cantar para o bebê é fundamental. Incentivá-lo em avanços cognitivos é imprescindível. Ser um pai e uma mãe modernos é dedicar atenção ao bebê justamente naquela hora em que se chega em casa completamente exausto.

Hoje está mais do que provado que é o casal, a família e eventualmente um profissional modernamente orientado que vão fazer com que o bebê se desenvolva intelectualmente naquele momento Harvard, naquele momento de fundação de prédio.

Agora que eu me preparo para ser avô num futuro próximo, vou poder ajudar meus filhos modernamente atarefados, dividindo com eles a tarefa de dar ao bebê seu primeiro diploma: um cérebro afiado para tudo mais.

(Nizan Guanaes. *Folha de S.Paulo*, 14.10.2014. Adaptado)

07. De acordo com as informações textuais,

- (A) nas principais economias do mundo, é prática comum introduzir um *chip* em bebês, ao nascerem, para serem feitos posteriores acompanhamento e avaliação durante o crescimento.
- (B) estudiosos das principais sociedades do mundo entendem que os primeiros 18, 24 meses do bebê representam o alicerce para seu desenvolvimento intelectual.
- (C) o cérebro humano atinge o tamanho que terá quando adulto com apenas poucos meses de vida, daí a importância dessa fase.
- (D) quando o *chip* Harvard é instalado nos bebês, os pais não precisam se preocupar com o incentivo intelectual quando chegam em casa exaustos.
- (E) o autor do texto demonstra disponibilidade para dividir tarefas com os filhos e ajudar financeiramente para a obtenção do primeiro diploma do neto que virá.

08. Assinale a alternativa cuja frase, baseada no texto, mantém a concordância de acordo com a norma-padrão da língua portuguesa.

- (A) Grande parte das pessoas têm filhos no momento de sua vida profissional em que elas dispõe de menos tempo para ser pai ou mãe.
- (B) A importância dos primeiros 18, 24 meses dos bebês são inegáveis.
- (C) Haverá, ainda, muitas discussões a respeito do *chip* Harvard.
- (D) Quando o casal chegam exausto em casa, precisam dedicar-se ao bebê.
- (E) Existe pais e mães que deixam a educação dos filhos por conta da televisão.

09. Leia os trechos seguintes:

A maioria das pessoas concebem **filhos** no momento de sua vida profissional...

A gente dá tudo na vida para colocar **os filhos** na USP...

... dedicar atenção **ao bebê** justamente naquela hora...

De acordo com a norma-padrão da língua portuguesa, substituindo-se as expressões em destaque por pronomes, tem-se:

- (A) concebem-**lhes**; colocá-**los**; dedicar-**lhe**.
- (B) concebem-**nos**; colocá-**los**; dedicar-**lhe**.
- (C) concebem-**nos**; colocar-**lhes**; dedicá-**lo**.
- (D) concebem-**os**; colocar **eles**; dedicar **a ele**.
- (E) concebem-**los**; colocar-**lhes**; dedicar-**lo**.

10. Considere os períodos do texto:

Cantar para o bebê é fundamental. Incentivá-lo em avanços cognitivos é **imprescindível**.

Hoje está mais do que provado que é o casal, a família e **eventualmente** um profissional modernamente orientado...

As palavras destacadas podem ser substituídas, correta e respectivamente, sem alteração do sentido do texto, por:

- (A) impenetrável / certamente.
- (B) renunciável / possivelmente.
- (C) compreensível / provavelmente.
- (D) inacessível / frequentemente.
- (E) indispensável / casualmente.

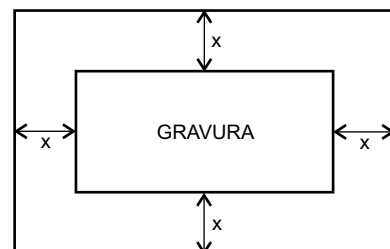
11. O Sr. Corifeu, dono de um pequeno mercado, gastou x reais na compra de um lote com n unidades de certo produto, e quer vender cada unidade com um acréscimo de 75% no preço unitário de custo. Nessas condições, o valor total arrecadado com a venda de 80% desse lote será corretamente expresso por

- (A) $x + 0,8 n \left(\frac{x}{n} \right)$
- (B) $\frac{x}{n} \cdot 1,75$
- (C) $1,75 n \cdot 0,8$
- (D) $1,4 x$
- (E) $1,75 x$

12. Quatro ciclistas, A, B, C e D, iniciaram seu treinamento partindo simultaneamente de um mesmo ponto de certa pista. Com ritmos individuais constantes, A, B, C e D completam cada volta nessa pista em 4 minutos, 5 minutos, 3 minutos e 6 minutos, respectivamente. Quando os quatro passaram simultaneamente pelo ponto de partida pela primeira vez após a largada, a soma do número de voltas completas dadas pelos dois ciclistas mais rápidos era igual a

- (A) 25.
- (B) 30.
- (C) 35.
- (D) 40.
- (E) 45.

13. A figura mostra uma gravura retangular, de lados iguais a 20 cm e 30 cm, posicionada de forma centralizada em uma folha também retangular, de área igual a 1 200 cm², de modo que, na folha, restassem margens (superior, inferior e laterais) de largura constante.



A equação que permite calcular corretamente a medida da largura da margem, indicada por x na figura, é

- (A) $x^2 + 25x - 150 = 0$
- (B) $x^2 + 25x + 150 = 0$
- (C) $x^2 - 25x + 150 = 0$
- (D) $x^2 + 50x - 300 = 0$
- (E) $x^2 - 50x + 300 = 0$

14. Ubaldo emprestou certo valor, em reais, para Vitor e disse: *Vou cobrar juros simples de 9,6% ao ano, e você me paga quando puder.* Após 8 meses da data do empréstimo, Vitor devolveu para Ubaldo a quantia inicialmente emprestada com o acréscimo de R\$ 320,00, correspondentes aos juros devidos. Desse modo, pode-se concluir corretamente que o valor emprestado foi

- (A) R\$ 5.180,00.
- (B) R\$ 5.000,00.
- (C) R\$ 4.860,00.
- (D) R\$ 4.680,00.
- (E) R\$ 4.000,00.

15. Aderbal e Breno viajaram juntos a trabalho. Eles foram com um carro da empresa e se revezaram na direção. Na primeira parte da viagem, Aderbal e Breno dirigiram por distâncias iguais a $\frac{1}{6}$ e $\frac{1}{3}$ do percurso total, respectivamente,

e fizeram uma parada para descanso. A viagem foi retomada com Aderbal na direção, que percorreu mais $\frac{1}{6}$ do percurso total. Em seguida, Breno assumiu a direção,

percorreu $\frac{2}{3}$ da distância restante e passou a direção

para Aderbal, que concluiu a viagem. Do percurso total dessa viagem, a distância percorrida com Breno na direção corresponde a

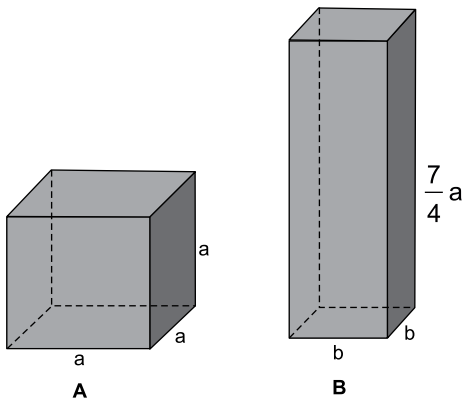
- (A) $\frac{2}{3}$
- (B) $\frac{5}{8}$
- (C) $\frac{3}{5}$
- (D) $\frac{5}{9}$
- (E) $\frac{1}{2}$

16. Uma máquina imprimiu rótulos em um lote de certo produto em 18 dias, trabalhando durante 4 horas por dia, com uma velocidade média de 50 rótulos por minuto. Se essa mesma máquina tivesse sido regulada para operar com uma velocidade média de 60 rótulos por minuto, e tivesse trabalhado durante 6 horas diárias, esse mesmo lote de produtos poderia ter sido totalmente rotulado em um número de dias igual a

- (A) 13.
- (B) 12.
- (C) 10.
- (D) 9.
- (E) 8.

17. Perez e Ramirez compraram, em sociedade, o terreno T, por R\$ 80.000,00, e o terreno T_1 , por R\$ 120.000,00, que foram pagos à vista. Perez participou com quantias iguais nas duas compras, enquanto Ramirez participou com certa quantia na compra do terreno T e o dobro dessa quantia na compra do terreno T_1 . O valor total desembolsado por Ramirez na compra desses dois terrenos representou, do valor total pago por ambos,
- (A) 75%
(B) 70%
(C) 68%
(D) 64%
(E) 60%

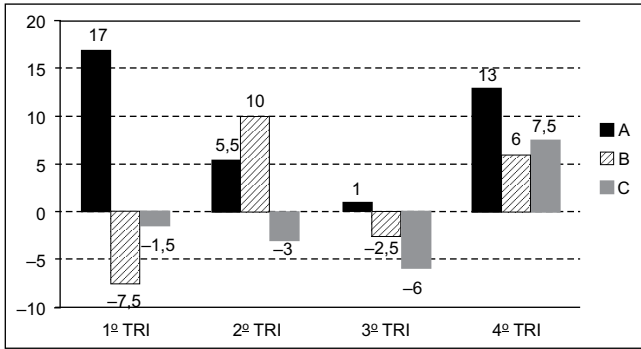
18. Para uma experiência em um laboratório, Saulo usou um recipiente A, de formato cúbico e volume igual a 64 cm^3 , e um recipiente B, com a forma de um prisma reto de base quadrada, de volume igual a 252 cm^3 , e cuja medida da altura é igual a $\frac{7}{4}$ da medida da aresta do recipiente A.



Nessas condições, é correto afirmar que a razão entre a área da base do recipiente A e a área da base do recipiente B, nessa ordem, é

- (A) 4:9
(B) 5:9
(C) 4:7
(D) 3:5
(E) 2:3

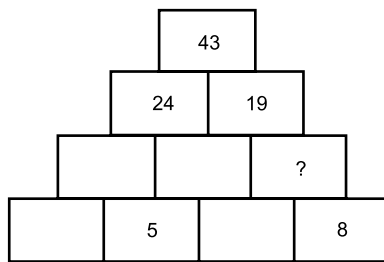
19. O gráfico mostra os resultados líquidos (lucro ou prejuízo) trimestrais de três linhas de produtos, A, B e C, de certa empresa, em 2013.



Considerando-se as três linhas de produtos, é correto afirmar, de acordo com os dados do gráfico, que a média aritmética dos resultados trimestrais dessa empresa corresponde a um lucro trimestral aproximado, em milhões de reais, de

- (A) 15,1.
- (B) 9,9.
- (C) 7,8.
- (D) 7,1.
- (E) 5,1.

20. Na pilha de blocos, com o formato de uma pirâmide, o número de cada bloco é igual à soma dos números dos dois blocos posicionados imediatamente abaixo do mesmo. Por exemplo, o número do bloco do topo, 43, é igual à soma dos números dos dois blocos, 24 e 19, que estão posicionados imediatamente abaixo dele.



De acordo com esse padrão, o número que substitui corretamente o ponto de interrogação na figura é

- (A) 3.
- (B) 6.
- (C) 8.
- (D) 9.
- (E) 11.

LEGISLAÇÃO

21. Segundo o Regimento Interno da Câmara do Município de Araras, fazer a inscrição dos oradores em livro próprio, encerrando-o no final do Grande Expediente ou no final da Tribuna Livre, quando esta for ocupada, é ato que compete ao
- (A) Presidente da Mesa.
 - (B) Presidente da Câmara.
 - (C) Secretário.
 - (D) Agente Legislativo.
 - (E) Oficial Legislativo.
22. Nos termos da Lei que rege o processo licitatório, as compras, sempre que possível, deverão atender, dentre outros requisitos estabelecidos pela Lei nº 8.666/1993, ao processamento através de sistema de registro de preços. O sistema de preços, por seu turno, será regulamentado por decreto, atendidas as peculiaridades regionais, observadas as condições previstas na Lei, dentre as quais:
- (A) seleção feita mediante concorrência.
 - (B) estipulação posterior do sistema de controle e atualização dos preços registrados.
 - (C) validade do registro superior a um ano.
 - (D) validade do registro superior a dois anos.
 - (E) realização exclusivamente por pregão.
23. Nos termos do que dispõe o Regimento Interno da Câmara Municipal de Araras, a emissão de parecer sobre a proposta orçamentária (anual e plurianual e suas diretrizes) compete à Comissão de
- (A) Tributação e Receitas Públicas.
 - (B) Finanças e Orçamento.
 - (C) Tributação e Orçamento.
 - (D) Finanças e Receitas Patrimoniais.
 - (E) Tributação e Finanças Patrimoniais.
24. Determina a Lei Orgânica do Município de Araras que, por deliberação da maioria de seus membros, a Câmara poderá convocar Secretários Municipais e Presidentes de autarquias, fundações e empresas municipais para, pessoalmente, prestarem informações acerca de assuntos previamente estabelecidos. A falta de comparecimento, sem justificativa razoável, será considerada
- (A) ato de improbidade administrativa.
 - (B) ato contra a moralidade administrativa.
 - (C) embaraço.
 - (D) desacato.
 - (E) crime de responsabilidade.

25. O Projeto de Lei _____, para vigência até o final do primeiro exercício financeiro do mandato do prefeito subsequente, será encaminhado à Câmara Municipal até o dia 1º de junho do primeiro ano de mandato e devolvido para sanção até o dia 1º de agosto do mesmo ano.

Nos termos do Regimento Interno da Câmara Municipal de Araras, assinale a alternativa que completa corretamente a lacuna do texto.

- (A) do Plano Plurianual
- (B) de Diretrizes Orçamentárias
- (C) do Orçamento Anual
- (D) do Plano Diretor
- (E) de Normas Gerais do Orçamento

NOÇÕES DE INFORMÁTICA

26. Quando um usuário do MS-Windows 7, em sua configuração padrão, já tem uma janela do Windows Explorer aberta e quer abrir uma nova janela do Windows Explorer, ele pode, para executar essa ação, segurar a tecla _____ e clicar no ícone do Windows Explorer que está na barra de tarefas.

Assinale a alternativa que preenche corretamente a lacuna.

- (A) Alt
- (B) Shift
- (C) Tab
- (D) Esc
- (E) F3

27. Observe a imagem a seguir, que contém parte de um documento elaborado no MS-Word 2010, em sua configuração padrão.

Texto

Texto2

Foi incluída, após o primeiro parágrafo que contém a palavra "Texto", uma linha horizontal obtida pela digitação, por três vezes consecutivas, do caractere hífen (-), seguida por um Enter.

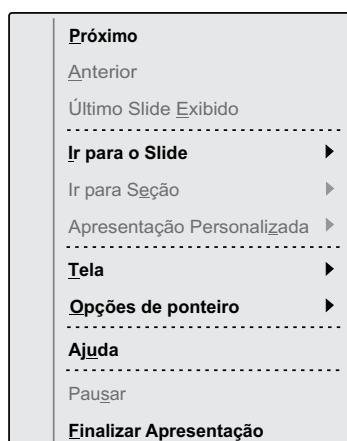
Para se criar a linha horizontal exibida após o segundo parágrafo, que contém a palavra "Texto2", o caractere que deve ser digitado, por três vezes consecutivas, seguido de um Enter, é:

- (A) \$
- (B) %
- (C) #
- (D) *
- (E) @

28. O nome do ícone contido na guia Fórmulas do MS-Excel 2010, em sua configuração padrão, que permite a um usuário visualizar as fórmulas contidas nas células, em vez do valor resultante da fórmula, é:

- (A) Mostrar Fórmulas.
- (B) Avaliar Fórmulas.
- (C) Exibir Fórmulas.
- (D) Auditar Fórmulas.
- (E) Não Calcular Fórmulas.

29. Observe o menu de contexto exibido a seguir, retirado do MS-PowerPoint 2010, em sua configuração padrão, durante uma apresentação de slides.



Uma opção existente dentro de “Opções de ponteiro” é:

- (A) Escurecer tela
- (B) Tela Branca
- (C) Laser
- (D) Quadrado
- (E) Marca-texto

30. Um usuário deseja salvar uma imagem exibida em uma página acessada por meio do Internet Explorer 11, em sua configuração padrão.

O procedimento que deve ser adotado pelo usuário para salvar uma imagem específica de uma página na internet é:

- (A) escolher o menu Arquivo e clicar em “salvar como”.
- (B) clicar com o botão direito do mouse (configurado para destros) e escolher “Salvar página”.
- (C) clicar duas vezes sobre a imagem desejada e escolher a pasta de destino na janela que se abrirá.
- (D) clicar com o botão direito do mouse (configurado para destros) e escolher “Salvar imagem como”.
- (E) clicar com o botão direito do mouse (configurado para destros) e escolher “Enviar imagem para Área de Trabalho”.

CONHECIMENTOS ESPECÍFICOS

31. A ação do Poder Público Municipal em matéria educacional deve ser orientada por um planejamento consistente de modo a garantir que as políticas educacionais tenham a necessária continuidade, como políticas de estado e não apenas políticas de governo. Nesse sentido, a Lei de Diretrizes e Bases da Educação Nacional, Lei nº 9.394/96,

- (A) estabelece que o sistema municipal de ensino compreende as instituições escolares de educação básica por ele mantidas, as instituições particulares de ensino instaladas no Município e os órgãos municipais de educação.
- (B) determina que a competência municipal no campo da educação está restrita à educação infantil, não sendo permitida a atuação em outros níveis de ensino.
- (C) possibilita ao município organizar-se com relação à educação estruturando o seu sistema próprio de ensino, integrando o seu ensino ao sistema estadual ou compondo com o Estado um sistema único de educação básica.
- (D) estabelece que, no desenvolvimento da educação, o poder municipal deve articular-se com as famílias e a comunidade, criando processos de integração da sociedade com a escola.
- (E) determina que a Secretaria Municipal de Educação elabore a proposta pedagógica dos estabelecimentos de ensino, bem como o plano de trabalho dos professores.

32. A Lei nº 9.394/96 estabelece que a educação básica poderá organizar-se em séries anuais, períodos semestrais, ciclos, alternância regular de períodos de estudos, grupos não seriados, com base na idade, na competência e em outros critérios, ou por forma diversa de organização, sempre que o interesse do processo de aprendizagem assim o recomendar. Estabelece também que

- (A) a carga horária mínima anual será de oitocentas horas, distribuídas por um mínimo de duzentos dias de efetivo trabalho escolar.
- (B) o controle de frequência é competência da escola, sendo exigida a frequência mínima de cinquenta por cento do total de horas letivas para aprovação.
- (C) o aluno poderá ser classificado em qualquer série ou etapa da educação básica, independentemente de escolarização anterior, sem a exigência de avaliação prévia.
- (D) as escolas da rede municipal de ensino devem adotar a progressão regular por série, admitindo-se a progressão parcial em qualquer situação.
- (E) a organização das classes ou turmas nas escolas públicas deve ser feita sempre com alunos de mesma idade.

- 33.** A inserção da educação infantil na educação básica, como sua primeira etapa, é o reconhecimento de que a educação começa nos primeiros anos de vida e deve promover o desenvolvimento da criança em todos os seus aspectos, de forma integral e integrada. Nesse sentido, a Lei de Diretrizes e Bases da Educação Nacional estabelece que a educação infantil
- (A) seja oferecida em creches, ou entidades equivalentes, para crianças de até 4 (quatro) anos de idade.
 - (B) seja oferecida em pré-escolas, para as crianças de 5 (cinco) a 6 (seis) anos de idade.
 - (C) tenha a carga horária anual distribuída em pelo menos 100 (cem) dias letivos.
 - (D) trabalhe com uma jornada diária de no mínimo 5 (cinco) horas.
 - (E) tenha carga horária mínima anual de 800 (oitocentas) horas.
- 34.** A Constituição Federal estabelece que a saúde é direito de todos e dever do Estado, garantido mediante políticas sociais e econômicas que visem à redução do risco de doença e de outros agravos e ao acesso universal e igualitário às ações e serviços para sua promoção, proteção e recuperação. Estabelece ainda, em seu art. 198, que as ações e serviços públicos de saúde integram uma rede regionalizada e hierarquizada e constituem um sistema único, organizado de tal forma que
- (A) os recursos públicos sejam destinados às instituições privadas com fins lucrativos para o atendimento à saúde.
 - (B) as ações e serviços públicos de saúde estejam centralizados na União para se garantir uma direção única.
 - (C) o sistema único de saúde seja financiado com recursos do orçamento do Município.
 - (D) o atendimento integral ocorra, com prioridade para as atividades preventivas, sem prejuízo dos serviços assistenciais.
 - (E) os agentes comunitários de saúde e de combate às epidemias sejam contratados apenas pela União.
- 35.** A partir do Estatuto da Criança e do Adolescente (ECA), crianças e adolescentes brasileiros, sem distinção de raça, cor ou classe social, passaram a ser reconhecidos como sujeitos de direitos e deveres, considerados como pessoas em desenvolvimento a quem se deve prioridade absoluta do Estado. Assim, o Conselho Tutelar, estabelecido pelo ECA, é uma das entidades públicas competentes a salvaguardar os direitos das crianças e dos adolescentes, constituindo um(a)
- (A) órgão colegiado, autônomo, não jurisdicional, composto de membros escolhidos pela sociedade para fiscalizar e zelar pelo cumprimento dos direitos de crianças e adolescentes.
 - (B) instituição paritária responsável pela formulação, deliberação e controle das políticas públicas voltadas à população infantojuvenil de cada município.
 - (C) colegiado responsável pela formulação de políticas públicas e pela decisão sobre a aplicação de recursos destinados ao cumprimento do ECA.
 - (D) órgão ligado aos serviços do Juizado que tem como função acompanhar a execução das medidas de punição e/ou repressão à criança e adolescente.
 - (E) colegiado ligado à Câmara Municipal que tem a função de acompanhar e avaliar programas socioeducativos e de proteção integral.
- 36.** Suzana, uma Pedagoga Legislativa recém ingressada na Prefeitura do Município de Araras, é indagada pelos pais sobre a existência de alunos autistas matriculados em salas normais nas escolas da Rede Municipal de Ensino. Com base no ECA, a pedagoga explicou corretamente que
- (A) os alunos com deficiência foram matriculados nas escolas regulares por engano.
 - (B) os alunos com deficiência estão matriculados nas escolas regulares para poderem conviver com as outras crianças da mesma idade.
 - (C) às crianças com deficiência é assegurado, como dever do Estado, atendimento especializado, preferencialmente na rede regular de ensino.
 - (D) o papel da escola regular para as crianças com deficiência é possibilitar que elas brinquem muito.
 - (E) os professores estão orientados para encaminhar os alunos que não conseguem acompanhar os demais para as classes especiais.

37. O ECA estabelece que é dever da família, da comunidade, da sociedade em geral e do poder público assegurar, com absoluta prioridade, a efetivação dos direitos referentes à vida, à saúde, à alimentação, à educação, ao esporte, ao lazer, à profissionalização, à cultura, à dignidade, ao respeito, à liberdade e à convivência familiar e comunitária.

Analise as informações a seguir, relacionando os atores envolvidos em tal processo, contidos na coluna I, às suas respectivas responsabilidades, definidas pelo ECA, disponibilizadas na coluna II.

COLUNA I	COLUNA II
1. Diretor de Escola	A. aplicar penalidades administrativas nos casos de infrações contra norma de proteção à criança ou adolescente.
2. Entidades de atendimento	B. encaminhar ao Ministério Público notícia de fato que constitua infração administrativa ou penal contra os direitos da criança ou adolescente.
3. Conselho Tutelar	C. planejar e executar os programas de proteção e socioeducativos.
4. Justiça da Infância e da Juventude	D. comunicar ao Conselho Tutelar os casos de maus-tratos envolvendo crianças e adolescentes.

Assinale a alternativa que apresenta a relação correta.

- (A) 1-A, 2-D, 3-C, 4-B.
- (B) 1-B, 2-A, 3-D, 4-C.
- (C) 1-C, 2-B, 3-A, 4-D.
- (D) 1-D, 2-C, 3-B, 4-A.
- (E) 1-D, 2-B, 3-C, 4-A.

38. O Plano Nacional de Enfrentamento ao Abuso Sexual e Exploração Sexual de Crianças e Adolescentes é referência para qualquer iniciativa de combate à violência sexual infantojuvenil e responsável por estruturar políticas e serviços que garantem os direitos da criança e do adolescente.

Na perspectiva das considerações apresentadas, avalie as seguintes asserções.

A violência sexual é expressa de duas formas – abuso sexual e exploração sexual –, praticados por agente em situação de poder e de desenvolvimento sexual desigual em relação à criança e adolescente vítimas.

PORTANTO

No eixo da prevenção, deve-se considerar o envolvimento das diferentes mídias em campanhas de mobilização e prevenção da violência sexual; a qualificação das campanhas de prevenção; o fortalecimento da rede familiar e comunitária e a inserção das escolas em ações de prevenção.

A respeito dessas afirmações, assinale a alternativa correta.

- (A) As duas afirmações são verdadeiras, e a segunda é uma justificativa correta da primeira.
- (B) As duas afirmações são verdadeiras, mas a segunda não é uma justificativa da primeira.
- (C) A primeira afirmação é verdadeira, e a segunda falsa.
- (D) A primeira afirmação é falsa, e a segunda verdadeira.
- (E) Tanto a primeira quanto a segunda afirmações são falsas.

39. O Sistema Nacional de Atendimento Socioeducativo – SINASE foi instituído para garantir os direitos da população infantojuvenil como ser humano que exige respeito à sua condição de pessoa em desenvolvimento e de sua situação de vulnerabilidade.

Nesse sentido, o Sistema Nacional de Atendimento Socioeducativo

- (A) tem como foco central a apuração de atos infracionais das crianças e adolescentes.
- (B) constitui-se de uma política pública destinada à inclusão do adolescente em conflito com a lei.
- (C) é um órgão de responsabilidade do Ministério da Justiça.
- (D) trata-se de normas estabelecidas pelo Ministério Público para o julgamento de crianças e adolescentes infratores.
- (E) congrega as instituições próprias para a internação de jovens infratores.

- 40.** As medidas socioeducativas, previstas no Sistema Nacional de Atendimento Socioeducativo (Lei nº 12.594/12), em seu art. 35, têm por objetivos a responsabilização do adolescente quanto às consequências lesivas do ato infracional, sua integração social e desaprovação da conduta infracional. Assim, a execução de tais medidas está fundamentada em princípios, dentre os quais se pode citar:
- (A) internação pelo prazo máximo de 6 (seis) meses por descumprimento reiterado e injustificável de medidas anteriormente impostas.
 - (B) prestação de serviços comunitários na realização de tarefas gratuitas de interesse geral, por período não excedente a 1 (um) ano.
 - (C) liberdade assistida pelo prazo mínimo de 1 (ano), não podendo ser prorrogada ou substituída por outra medida.
 - (D) individualização, considerando-se a idade, capacidades e circunstâncias pessoais do adolescente.
 - (E) privação de liberdade aplicada sempre como medida de correção sem limite de tempo.
- 41.** As diversas legislações que temos em nosso país, tais como a Constituição Federal, o ECA, o SINASE e outras, traduzem a preocupação do Estado em relação aos direitos do cidadão e estabelecem a corresponsabilidade da família, da comunidade, sociedade em geral e do poder público na promoção e defesa de tais direitos. Segundo o Sistema de Atendimento Socioeducativo (SINASE), compete aos Municípios
- (A) criar, desenvolver e manter programas para a execução das medidas socioeducativas de semiliberdade e internação.
 - (B) garantir defesa técnica do adolescente a quem se atribua prática de ato infracional.
 - (C) criar e manter programas de atendimento para a execução das medidas socioeducativas em meio aberto.
 - (D) garantir o pleno funcionamento do plantão interinstitucional integrando para efeito de agilização do atendimento inicial a adolescente a quem se atribua autoria de ato infracional.
 - (E) formular e coordenar a execução da política nacional de atendimento socioeducativo.
- 42.** O SINASE, em seu art. 54, exige que o adolescente em cumprimento das medidas socioeducativas deverá ter um instrumento de previsão, registro e gestão das atividades a serem desenvolvidas, o Plano Individual de Atendimento. Além dos objetivos declarados pelo adolescente, deverá também constar no plano individual, no mínimo, dentre outros,
- (A) o tempo mínimo em que o adolescente ficará em regime semiaberto para cumprimento de medida socioeducativa.
 - (B) o tempo máximo em que o adolescente irá cumprir pena de internação em estabelecimento educacional.
 - (C) as atividades que deverá desenvolver quando de sua inserção em regime de semiliberdade.
 - (D) o tempo de duração de seu período de liberdade assistida e/ou de prestação de serviços à comunidade.
 - (E) a previsão de suas atividades de integração social e/ou capacitação profissional e os resultados da avaliação interdisciplinar.
- 43.** O Conselho Nacional de Justiça, por meio da Recomendação nº 33/10, recomenda aos tribunais a criação de serviços especializados para escuta de crianças e adolescentes vítimas ou testemunhas de violência nos processos judiciais, o depoimento especial. Tal recomendação, em seu item I, dentre outros pontos, estabelece que
- (A) os depoimentos das crianças e dos adolescentes sejam gravados em sistema de vídeo.
 - (B) a criança ou o adolescente deverá, em seu depoimento, ser ouvido preferencialmente em casa.
 - (C) o depoimento da criança ou do adolescente deve ser, obrigatoriamente, acompanhado pelos seus pais ou responsáveis.
 - (D) a criança ou o adolescente não pode, em hipótese alguma, ser arrolado como testemunha em processos judiciais.
 - (E) os depoimentos de criança ou adolescente não podem ter duração superior a 1 (uma) hora.

44. A abordagem de desenvolvimento humano procura olhar diretamente para as pessoas, suas oportunidades e capacidades; o foco é transferido do crescimento econômico, ou da renda, para o ser humano. Assim, foi criado IDH – Índice de Desenvolvimento Humano para tentar medir o grau econômico e, principalmente, como as pessoas estão vivendo nos países de todo o mundo, como um importante indicador social. Nesse sentido, é correto afirmar que o IDH é uma medida resumida do progresso a longo prazo em três dimensões básicas do desenvolvimento humano:
- (A) taxa de mortalidade materna, renda, escolaridade dos pais.
 - (B) renda, educação e saúde.
 - (C) taxa de rendimento escolar, médias de desempenho em avaliações do INEP e renda.
 - (D) índice de preços ao consumidor, renda *per capita* e nível de escolaridade da população.
 - (E) consumo da população, salário e nível de escolaridade.
45. Hoje, o grande desafio para a educação não se situa mais em termos de acesso à escola e sim na oferta de um ensino que atenda a padrões mínimos de qualidade. Assim, como parte do Plano de Desenvolvimento da Educação, foi criado o Ideb – Índice de Desenvolvimento da Educação Básica como um dos principais indicadores para a qualidade da educação. Nesse sentido, é correto afirmar que o Ideb
- (A) é um indicador educacional que foi criado em 2007 pelo INEP, que avalia as escolas particulares dos sistemas de ensino dos estados e municípios.
 - (B) é calculado em valores de 0 (zero) a 5 (cinco), a partir de uma combinação de indicadores de fluxo (aprovação, repetência e evasão) e de proficiência (Prova Brasil e Saeb) dos alunos.
 - (C) deve atingir até 2021 a média 5 (cinco) para os anos iniciais do ensino fundamental, o que corresponde aos padrões de qualidade de países desenvolvidos.
 - (D) resulta da combinação de dois fatores que interferem na qualidade da educação: indicadores de fluxo, medidos pelo Censo Escolar, e indicadores de desempenho em exames padronizados (SAEB e Prova Brasil).
 - (E) corresponde à média aritmética dos resultados das avaliações realizadas pelos alunos das escolas públicas na Prova Brasil e no SAEB.
46. Uma das atribuições definidas no Edital do presente Concurso para o Pedagogo Legislativo é: “Auxilia projetos de extensão, interpreta e colabora com trabalhos estatísticos específicos e orientações de pesquisas e estudos.” Para o desenvolvimento de tal trabalho, o pedagogo deverá utilizar com frequência os instrumentos técnico-operativos que correspondem a um conjunto articulado de instrumentos e técnicas que permitem a operacionalização da ação profissional. Dentre eles está a entrevista,
- (A) que consiste em um “bate papo” informal no qual o pedagogo busca algumas informações.
 - (B) que é um instrumento de comunicação oral que tem a finalidade de compreender, constatar ou identificar uma determinada situação.
 - (C) para a qual a utilização de um roteiro previamente definido pode ser dispensada em função da informalidade.
 - (D) que corresponde a um interrogatório, no qual o pedagogo deve procurar respostas para algumas perguntas.
 - (E) que possibilita ao pedagogo aproveitar o momento da entrevista para passar ao entrevistado conselhos e/ou críticas em relação à determinadas condutas.
47. Em seu trabalho cotidiano, o pedagogo sempre é levado a investigar uma determinada realidade para poder compreender as inter-relações das partes que formam o todo, pois a totalidade é um conjunto de múltiplas determinações. Assim, ele deve apreender coisas e acontecimentos, comportamentos e atributos. Portanto, fazer uma análise compreende
- (A) fazer uma simples descrição de fatos ocorridos em determinado local e período.
 - (B) nomear o que é relevante em determinada situação.
 - (C) distinguir os vários elementos que atuam na realidade de modo significativo.
 - (D) identificar a frequência com que determinado fenômeno ocorre.
 - (E) relatar, da maneira mais fiel possível, como determinado fato ou fenômeno ocorre.

48. A realidade social tem um sentido muito amplo e envolve todos os aspectos relativos ao homem em seus múltiplos relacionamentos com seus pares e instituições sociais. Nesse sentido, a pesquisa se torna uma importante ferramenta para a atuação do pedagogo, desde que utilizada corretamente. Do ponto de vista científico, desenvolver uma pesquisa significa

- (A) descobrir respostas para problemas mediante o emprego de métodos e técnicas apropriadas.
- (B) perguntar às pessoas o que pensam sobre determinado fato.
- (C) observar como as pessoas se comportam diante de algumas situações.
- (D) buscar informações na internet.
- (E) obter informações relevantes utilizando-se das redes sociais.

49. O Presidente da Câmara Municipal de Araras solicitou ao Pedagogo Legislativo um parecer técnico sobre o desenvolvimento do projeto pedagógico da Escola Legislativa mantida pela Câmara. Para o cumprimento da tarefa que lhe foi solicitada, o Pedagogo deverá considerar que os pareceres técnicos

- (A) envolvem, principalmente, opiniões pessoais.
- (B) devem conter um vínculo com o seu possível usuário.
- (C) podem ser elaborados por qualquer pessoa.
- (D) tratam-se de conselhos fornecidos por pessoas experientes.
- (E) são ferramentas de suporte à gestão e à tomada de decisão.

50. Na tradição pedagógica brasileira, percebe-se a presença de algumas tendências pedagógicas que são identificadas a partir de alguns pontos significativos, dentre eles: o papel do professor e do aluno, a metodologia, a função social da escola e dos conteúdos a serem trabalhados.

Analise as informações a seguir, relacionando as principais tendências pedagógicas, contidas na coluna I, às suas respectivas características, disponibilizadas na coluna II.

COLUNA I	COLUNA II
1. Pedagogia Renovada	A. Os objetivos educacionais são definidos a partir de necessidades concretas do contexto histórico-social dos sujeitos.
2. Pedagogia Tecnicista	B. O educando é pessoa concreta, subjetiva, que determina e é determinada pelo social/político/econômico/individual.
3. Pedagogia Libertadora	C. Os objetivos educacionais obedecem ao desenvolvimento psicológico do aluno e os conteúdos são selecionados a partir do interesse dos alunos.
4. Pedagogia Crítico Social	D. É o educador quem seleciona, organiza e aplica um conjunto de meios que garantem a eficiência e a eficácia do ensino.

Assinale a alternativa que contém a relação correta.

- (A) 1-B, 2-C, 3-D, 4-A.
- (B) 1-C, 2-D, 3-A, 4-B.
- (C) 1-A, 2-B, 3-C, 4-D.
- (D) 1-C, 2-A, 3-B, 4-D.
- (E) 1-D, 2-B, 3-C, 4-A.

51. O compromisso social e profissional, bem como a postura ética, são elementos que devem se destacar, pela sua peculiaridade, em qualquer ação profissional. Assim, ao escolher uma profissão, todo indivíduo passa a ter responsabilidades e deveres profissionais obrigatórios. Ser ético é basicamente
- (A) aprender a agir sem prejudicar os demais.
 - (B) ajudar a camada mais pobre da população.
 - (C) contribuir com projetos sociais.
 - (D) auxiliar os alunos com deficiência.
 - (E) saber agir no campo da moralidade.
52. Quando nos questionamos sobre aspectos como: “Estou sendo um bom profissional, agindo com competência e correção no meu dia a dia de trabalho? No desempenho de meu trabalho, estou preocupado com o bem-estar e o desenvolvimento pleno de meus alunos, disponibilizando oportunidades verdadeiras para que sejam beneficiados por minha ação profissional?” estamos nos referindo à
- (A) moralidade profissional.
 - (B) responsabilidade para com os gestores.
 - (C) ética profissional.
 - (D) filosofia e à sociologia.
 - (E) função de um profissional.
53. “A interdisciplinaridade é uma chamada para a complexidade, a restabelecer as interdependências e inter-relações entre processos de diferentes ordens de materialidade e racionalidade, é categoria de ação, constrói-se no fazer. Para fazer bem, há necessidade do saber, na constituição do ser. Saber, saber fazer, saber ser, para poder saber agir.”
- Nesse sentido, é correto afirmar que a interdisciplinaridade parte
- (A) de uma prática bem planejada com a finalidade de se dar conta dos objetivos.
 - (B) de uma organização flexível para que se possa desenvolver as ações em qualquer direção.
 - (C) da integração de ações e dos saberes no processo de busca da totalidade.
 - (D) da integração dos saberes e de suas relações com o cotidiano.
 - (E) da disciplinaridade e, no processo, tece seu movimento na busca da totalidade.
54. “No final dos anos 70 e início dos 80, a abertura política decorrente do final do regime militar coincidiu com a intensa mobilização dos educadores para buscar uma educação crítica a serviço das transformações sociais, econômicas e políticas, tendo em vista a superação das desigualdades existentes no interior da sociedade. Ao lado das denominadas teorias crítico-reprodutivistas, firma-se no meio educacional a presença da “pedagogia libertadora” e da “pedagogia crítico-social dos conteúdos”, assumida por educadores de orientação marxista.”
- A concepção crítico-social dos conteúdos da educação mencionada corresponde que
- (A) a escola caminha de maneira autônoma em relação ao que ocorre na sociedade.
 - (B) a escola apresenta-se como instrumento de superação da marginalidade.
 - (C) a escola apresenta-se como proponente da equalização social.
 - (D) a escola cumpre sua função social e política, assegurando a difusão dos conhecimentos sistematizados a todos.
 - (E) a escola é o lugar ideal para a realização da educação, organizada com funções claramente definidas e rígidas
55. A análise das tendências pedagógicas no Brasil traz para a discussão pedagógica aspectos de extrema relevância ao mostrar a influência dos grandes movimentos educacionais internacionais e também as especificidades de nossa história política, social e cultural, a cada período em que são consideradas. Pode-se identificar, na tendência progressista,
- (A) uma proposta de educação centrada no professor, cuja função é a de aconselhar os alunos, corrigir e ensinar a matéria.
 - (B) uma proposta que assegura a função social e política da escola mediante o trabalho com o conhecimento sistematizado para garantir o domínio de capacidades mais amplas.
 - (C) uma escola cuja função primordial é a de transmitir conhecimentos para a formação geral do aluno.
 - (D) a valorização do indivíduo como ser livre, ativo e social, tendo como prioritário o processo de aprendizagem.
 - (E) o ensino guiado pelo interesse dos alunos e o professor como facilitador no processo de busca de conhecimento.

56. Durante o século XX, a tendência para a hiperespecialização crescente gerou seu polo antagônico e complementar de busca da unificação do saber, esses dois polos cooperaram para o desenvolvimento da interdisciplinaridade e da transdisciplinaridade.

Uma Escola Pública do Município de Araras desenvolveu, no âmbito de seu planejamento curricular, um projeto interdisciplinar, e como tal leva em consideração

- (A) a busca de informações e ajuda em várias disciplinas para solucionar um problema, sem modificá-las.
- (B) os conteúdos escolares das matérias, respeitando cada uma delas, apresentados independentes e simultaneamente.
- (C) a justaposição de disciplinas mais ou menos próximas, dentro de um mesmo setor de conhecimentos.
- (D) a existência de relações complementares entre disciplinas mais ou menos afins.
- (E) a articulação entre disciplinas, em que a cooperação entre elas provoca intercâmbios reais, verdadeira reciprocidade nos intercâmbios e enriquecimentos mútuos.

57. A ética é um valor que deve se encontrar em primeiro lugar nas relações entre as pessoas, principalmente ao se considerar que é grande a diversidade das pessoas que convivem no cotidiano: diversas etnias, diversas culturas de origem, profissões, religiões, opiniões. Nesse sentido, a ética deve ser considerada no âmbito

- (A) do respeito mútuo, da justiça, do diálogo e da solidariedade.
- (B) da consideração, da obediência, da veneração e do poder.
- (C) do rigor, da obediência às leis, da igualdade e da honra.
- (D) do afeto, da honra, da expressão das ideias dominantes e da obediência.
- (E) da sensibilidade, da honestidade, do rigor e da obediência.

58. O processo de aprendizagem em uma instituição não só envolve a elaboração de novos mapas cognitivos, que possibilitem compreender melhor o que está ocorrendo em seu ambiente externo e interno mas também a definição de novos comportamentos, que comprovem a efetividade do aprendizado.

Na perspectiva das considerações apresentadas, avalie as seguintes asserções.

O adulto aprende de maneira dinâmica, a partir de questionamentos que lhe são significativos. O adulto, quando aprende, passa a explorar novos problemas e a enfrentar novos desafios através de conhecimentos, habilidades e atitudes por ele mesmo criados.

PORQUE

A aprendizagem representa o processo ou o meio pelo qual se adquire competência, enquanto a competência representa uma manifestação do que o indivíduo aprendeu, o que demonstra que tanto a competência quanto a aprendizagem estão ligados ao conceito de mudança.

Em relação às proposições apresentadas, é correto afirmar que

- (A) a primeira afirmação é verdadeira, e a segunda falsa.
- (B) a primeira afirmação é falsa, e a segunda verdadeira.
- (C) as duas afirmações são verdadeiras, mas a segunda não é uma justificativa da primeira.
- (D) as duas afirmações são verdadeiras, e a segunda é uma justificativa correta da primeira.
- (E) tanto a primeira quanto a segunda afirmações são falsas.

59. Avaliar é essencialmente questionar, é observar e promover experiências educativas que impliquem provocações intelectuais significativas no sentido do desenvolvimento do aluno. Nesse sentido, os “erros” dos alunos, bem como as dúvidas dos professores em interpretá-los, devem retornar à sala de aula para serem discutidos por todos. Assim, a correção passa a existir como um momento

- (A) no qual o professor deverá considerar as respostas como definitivamente certas ou erradas.
- (B) utilizado para se classificar os alunos entre os que sabem e os que não sabem determinado conteúdo.
- (C) de grande tensão em relação à nota a ser atribuída pelo professor em relação ao desempenho do aluno.
- (D) no qual o professor é testado em relação a sua capacidade de ensinar.
- (E) de reflexão sobre as hipóteses que vieram sendo construídas pelos alunos.

60. Para Paulo Freire, o professor é um ser que deve ter sempre em primeiro plano o compromisso com a verdade e que deve expô-la em suas ações, que ama o inacabado acima de tudo, que tolera e ensina, que sabe-se também inacabado, admite isto e aprende. Nesse sentido, é correto afirmar que o papel do professor ao ensinar algo é

- (A) esforçar-se para que o aluno fixe o que foi explicado.
- (B) dar muitos exercícios diferentes de sistematização.
- (C) transferir integralmente o conteúdo para o aluno.
- (D) incitar o aluno para a compreensão dos objetos.
- (E) preocupar-se com uma avaliação metódica da aprendizagem do aluno.

