



INSTITUTO DE APOSENTADORIA E PENSÕES DOS SERVIDORES
MUNICIPAIS DE SÃO LEOPOLDO – IAPS/RS
CONCURSO PÚBLICO Nº 01/2015

PROCURADOR

Instruções

Leia atentamente e cumpra rigorosamente as instruções que seguem, pois elas são parte integrante das provas e das normas que regem esse Concurso ou Processo Seletivo.

1. Atente-se aos avisos contidos no quadro da sala.
2. Seus pertences deverão ser armazenados dentro do saco plástico fornecido pelo fiscal. Somente devem permanecer em posse do candidato caneta esferográfica de material transparente de cor azul ou preta, documento de identidade, lanche e água, se houver. A utilização de qualquer material não permitido em edital é expressamente proibida, acarretando a imediata exclusão do candidato.
3. Verifique se o cargo constante na capa deste caderno é aquele para o qual realizou a inscrição.
4. Cada questão oferece 5 (cinco) alternativas de respostas, representadas pelas letras A, B, C, D e E, sendo apenas 1 (uma) a resposta correta.
5. Será respeitado o tempo para realização da prova conforme previsto em edital, incluindo o preenchimento da grade de respostas.
6. Os dois últimos candidatos deverão retirar-se da sala de prova ao mesmo tempo, devendo assinar a Ata de Prova.
7. Nenhuma informação sobre o conteúdo das questões será dada pelo fiscal.
8. No caderno de prova, o candidato poderá rabiscar, riscar e calcular.
9. Os gabaritos preliminares da prova objetiva serão divulgados em data, horário e local descritos no Cronograma de Execução desse Concurso ou Processo Seletivo.
10. Certifique-se de que este caderno contém 40 (quarenta) questões. Caso contrário, solicite ao fiscal da sala a sua substituição.

Boa prova!



Instrução: As questões de números 01 a 10 referem-se ao texto abaixo.

O Passeio do Elefante

01 O avô levou o neto de oito anos ao zoológico e, durante um longo tempo, ficaram olhando
02 os animais. Contornando o parque, pararam para observar os elefantes que tinham sido banhados
03 pelo tratador e secavam ao sol. Todos sujeitados por uma corda que os mantinha presos a estacas
04 fincadas na grama.

05 Depois de um tempo, o netinho, curioso, comentou: "Vô, se o elefante é o animal mais forte
06 que existe, por que ele não se solta e vai passear livremente pelo parque, em vez de aceitar a
07 prisão desta cordinha ridícula?".

08 O avô contou então que, quando o elefante era recém-nascido, ele tentara fugir mas não
09 conseguira, porque naquele momento a mesma cordinha fora suficiente para detê-lo. Depois, os
10 anos passaram, o elefante cresceu, passou de uma tonelada, mas nunca mais tentou, mas também,
11 conformado com os limites impostos, submeteu-se.

12 E, então, o avô ensinou: "De nada valerá a força que tenhas se nunca te aventurares a
13 testá-la".

14 Gosto desta parábola. Acho que ela explica o comportamento de pessoas e povos que nunca
15 mediram o tamanho que ___ e morrem como nasceram. Encolhidos. De olho no cordão da calçada.

16 Inevitável pensar nisso assistindo a um vídeo feito por um amigo espanhol que ___ dividido
17 sua vida de cirurgião habilidoso entre a Espanha e a China.

18 Nada mais assombroso que o desenvolvimento chinês nos últimos 15 anos, quando
19 romperam as amarras tacanhas do comunismo atrofiante e, mesmo com algumas amarras
20 pendentes, lançaram-se ao mundo com a sanha de quem se descobriu fraudado por ideologias
21 capengas e quer deixar um legado aos seus filhos: o progresso, quando bate à porta, não ___
22 cortina de ferro que o detenha.

23 Os jovens chineses devem ter percebido que não há desenvolvimento patrocinado pelo
24 Estado que, no máximo, consegue gerar igualdade social pela uniformidade no empobrecimento.

25 Há 20 anos, não se fazia cirurgia de ponte de safena na China, porque os socialistas
26 fanáticos argumentavam que esse procedimento era muito caro e beneficiaria uma minoria de
27 cardiopatas que eram insignificantes na comparação com os milhões de chineses portadores de
28 coronárias perfeitas. E, então, prevalecia a opinião dos burocratas que produziam estatísticas
29 primorosas, mas se poupavam do constrangimento de explicar aos pacientes que eles haviam sido
30 selecionados para a morte como um tributo ao social.

31 Atualmente, os centros chineses de excelência empregam medicina da mais alta tecnologia,
32 porque a China descobriu que o progresso de um país depende da ambição de seu povo desafiado
33 a crescer pela única forma permanente e sustentável: por meio da produção. Mesmo com um
34 governo míope tentando conter a avalanche desenvolvimentista com medidas ridículas de restrição
35 à informação, não tem como reprimir o impulso de crescimento, especialmente quando há
36 demanda contida de conquistas pessoais.

37 Qual a explicação para a taxa de crescimento anual do PIB chinês? Bem simples: o elefante
38 deles resolveu dar um passeio no parque. E arrastando a cordinha.

(J.J. Camargo - <http://www.clicrbs.com.br/zerohora/jsp>)

QUESTÃO 01 – Em relação ao texto, são feitas as seguintes considerações:

- I. Entre as linhas 01 e 13, o texto apresenta uma narrativa, em que um dos personagens relata a sujeição a que os elefantes se submetem quanto aos zoológicos chineses.
- II. A parábola citada entre as linhas 12 e 13 tem a função de informar ao leitor sobre o quanto é necessário usarmos a força em situações de vida.
- III. A parte narrativa do texto está a serviço do tema discutido pelo autor do texto.

Quais estão INCORRETAS?

- A) Apenas I.
- B) Apenas II.
- C) Apenas III.
- D) Apenas I e II.
- E) Apenas II e III.

QUESTÃO 02 – Analise as afirmações que são feitas em relação a determinadas passagens do texto, assinalando V, se verdadeiras, ou F, se falsas.

- () Todos sujeitados por uma corda que os mantinha presos a estacas fincadas na grama. (l. 03-04) – O vocábulo destacado introduz no fragmento a ideia de submissão.
- () Os lovens chineses devem ter percebido (l. 23). – A palavra destacada pode ser suprimida, visto que apenas delimita o grupo de pessoas sobre as quais é declarada uma informação.
- () o impulso de crescimento, especialmente quando há demanda contida de conquistas pessoais. (l. 35-36). – A palavra destacada introduz à frase uma informação irrelevante, podendo ser suprimida.

A ordem correta de preenchimento dos parênteses, de cima para baixo, é:

- A) V – V – V.
- B) V – F – V.
- C) F – V – F.
- D) V – F – F.
- E) F – F – F.

QUESTÃO 03 – Analise as afirmações que são feitas a respeito das ocorrências da palavra que nos fragmentos a seguir, assinalando V, se verdadeiras, ou F, se falsas.

- () pararam para observar os elefantes que tinham sido banhados (l. 02). – Conjunção integrante, introduzindo uma oração subordinada substantiva objetiva direta.
- () o elefante é o animal mais forte que existe (l. 05-06) – Conjunção integrante, introduzindo uma oração subordinada adjetiva explicativa.
- () De nada valerá a força que tenhas se nunca te aventurares (l. 12) – Pronome relativo, introduzindo uma oração subordinada adjetiva explicativa.
- () porque os socialistas fanáticos argumentavam que esse procedimento (l. 25-26) – Conjunção integrante, introduzindo uma oração subordinada substantiva objetiva direta.

A ordem correta de preenchimento dos parênteses, de cima para baixo, é:

- A) V – V – F – F.
- B) F – F – V – V.
- C) V – F – V – F.
- D) V – V – V – V.
- E) F – F – F – V.

QUESTÃO 04 – Analise os seguintes fragmentos do texto, considerando a flexão do verbo ter:

- I. nunca mediram o tamanho que ___ e morrem (l. 14-15).
- II. vídeo feito por um amigo espanhol que ___ dividido sua vida (l. 16-17).
- III. o progresso, quando bate à porta, não ___ cortina de ferro (l. 21-22).

Assinale a alternativa que preenche, correta e respectivamente, as lacunas dos trechos acima.

- A) tem – tem – tem
- B) têm – tem – tem
- C) têm – têm – tem
- D) tem – têm – têm
- E) tem – tem – têm

QUESTÃO 05 – Assinale a alternativa correta a respeito do uso de vocábulos do texto que recebem acento gráfico.

- A) A palavra zoológico (l. 01) é acentuada por se tratar de uma paroxítona que possui um hiato.
- B) Os vocábulos avô (l. 01) e Vô (l. 05) são acentuadas em virtude de regras distintas.
- C) A vogal i, nas palavras país (l. 32) e míope (l. 34) recebe acento gráfico por tratar-se de um hiato.
- D) Ao ser flexionada no plural, a palavra Inevitável (l. 16) perde o acento gráfico.
- E) A palavra chinês (l. 18) mantém o acento gráfico ao ser flexionada no plural.

QUESTÃO 06 – Em relação aos elementos que promovem a coesão do texto, analise as assertivas abaixo:

- I. Na linha 08, o elemento quando introduz uma oração adverbial, assim como ocorre na linha 21.
- II. A substituição de mas (l.10 – 1ª ocorrência) por embora não promoveria alteração semântica no período, desde que fossem feitas as devidas alterações na estrutura.
- III. Na linha 10, o nexos aditivo mas também poderia ser substituído, sem qualquer incorreção ao período, por e nem.

Quais estão corretas?

- A) Apenas I.
- B) Apenas II.
- C) Apenas III.
- D) Apenas I e II.
- E) Apenas II e III.

Para responder à questão 07, considere o seguinte fragmento do texto:

Nada mais assombroso que o desenvolvimento chinês nos últimos 15 anos, quando romperam as amarras tacanhas do comunismo atrofiante e, mesmo com algumas amarras pendentes, lançaram-se ao mundo com a sanha de quem se descobriu fraudado por ideologias capengas e quer deixar um legado aos seus filhos (l. 18-21).

QUESTÃO 07 – Assinale a alternativa cuja proposta de substituição dos vocábulos assinalados no trecho acima NÃO implica alteração de sentido ou necessidade de ajuste visando à correção gramatical.

- A) tacanhas por algozes.
- B) atrofiante por degradante.
- C) amarras por cordas.
- D) sanha por fúria.
- E) capengas por argutas.

Para responder à questão 08, considere o seguinte fragmento do texto:

Atualmente, os centros chineses de excelência empregam medicina da mais alta tecnologia, porque a China descobriu que o progresso de um país depende da ambição de seu povo desafiado a crescer pela única forma permanente e sustentável: por meio da produção. (l. 31-33).

QUESTÃO 08 – Analise as propostas de substituição e supressão de palavras e expressões no fragmento acima:

- I. Caso a expressão centros chineses de excelência fosse substituída por nação chinesa, apenas uma outra alteração deveria, obrigatoriamente, ser feita para manter a correção do período.
- II. A substituição de porque por por mais que implica alteração semântica no período em que está inserido.
- III. A substituição de empregam por fazem uso provoca necessidade de ajuste na estrutura da frase.

Quais estão INCORRETAS?

- A) Apenas I.
- B) Apenas II.
- C) Apenas I e II.
- D) Apenas II e III.
- E) I, II e III.

QUESTÃO 09 – Considere os seguintes fragmentos do texto e assinale a alternativa cuja afirmação é INCORRETA.

- I. O avô contou então que, quando o elefante era recém-nascido, ele tentara fugir mas não conseguira, porque naquele momento a mesma cordinha fora suficiente para detê-lo. (l. 08-09).
 - II. E, então, o avô ensinou: “De nada valerá a força que tenhas se nunca te aventurares a testá-la”. (l. 12-13).
- A) Em I, os pronomes ele e lo têm o mesmo referente.
 - B) Em II, o pronome la refere-se à força.
 - C) Em I, tanto o pronome ele quanto o pronome lo funcionam como objeto direto.
 - D) Em II, o pronome la funciona como complemento verbal.
 - E) Em I e em II, há pronomes pessoais oblíquos.

Para responder à questão 10, considere o seguinte fragmento do texto:

Depois de um tempo, o netinho, curioso, comentou: “Vô, se o elefante é o animal mais forte que existe, por que ele não se solta e vai passear livremente pelo parque, em vez de aceitar a prisão desta cordinha ridícula?”. (l. 05-07).

QUESTÃO 10 – Em relação ao uso de pontuação no fragmento do texto acima, são feitas as seguintes afirmações:

- I. As aspas utilizadas no fragmento têm a função de marcar a voz de um personagem participante da narrativa: o menino.
- II. As vírgulas que separam o vocábulo curioso, se suprimidas, não implicam alteração quando à classificação sintática do termo.
- III. A vírgula utilizada imediatamente após vô não pode ser suprimida, visto que intercala uma expressão explicativa.

Quais estão corretas?

- A) Apenas I.
- B) Apenas II.
- C) Apenas III.
- D) Apenas I e II.
- E) Apenas II e III.

Para responder à questão 11, considere a Figura 1 abaixo:

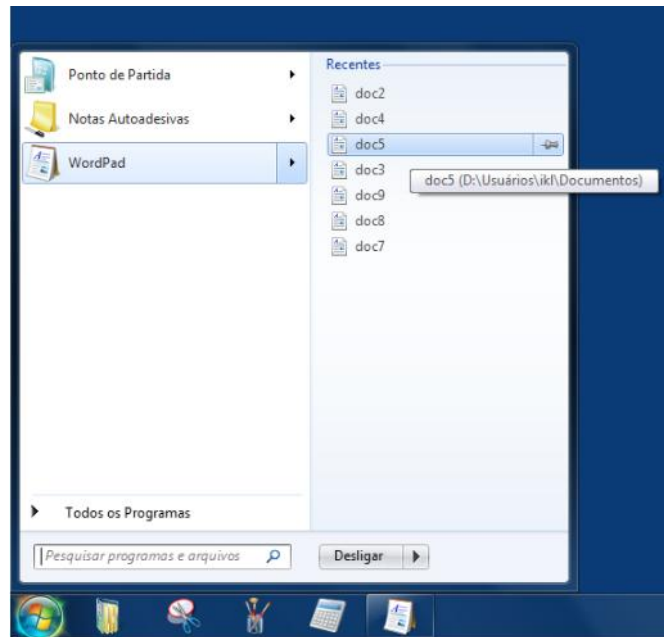


Figura 1

QUESTÃO 11 – Com base na Figura 1, é correto afirmar que:

- A) A figura mostra todos os arquivos de determinada extensão, neste caso, txt.
- B) A figura mostra uma lista de atalhos, de itens recentes, como arquivos, pastas ou sites, organizados pelo programa usado para abri-los.
- C) O Windows possui a funcionalidade de compartilhamento. Na figura 1, é possível ver uma lista de arquivos de determinado formato, e o Windows sugere que os arquivos sejam abertos com um determinado programa. Nesse caso, o WordPad.
- D) A figura mostra uma lista de documentos, pastas e sites que foram acessados nas últimas 24 horas.
- E) Toda vez que o usuário tentar abrir um programa, o Windows irá sugerir uma série de modelos para facilitar o trabalho do usuário.

QUESTÃO 12 – Sobre o Windows 7, para fixar um programa na barra de ferramentas, se o programa não estiver em execução:

- A) Basta clicar com o botão direito do mouse na Barra de Tarefas, localizar o programa desejado e selecioná-lo.
- B) É necessário desinstalá-lo e instalá-lo novamente. Na nova instalação, é necessário optar pela opção fixar programa à Barra de Ferramentas.
- C) É necessário executá-lo, no menu Arquivos, e selecionar a opção Fixar na Barra de Tarefas.
- D) Basta clicar no botão Iniciar, clicar em Todos os programas, localizar o programa desejado, clicar nele com o botão direito e clicar em Fixar na Barra de Tarefas.
- E) É necessário executá-lo, selecionar a opção Configurações e selecionar a opção Fixar na Barra de Tarefas.

QUESTÃO 13 – Considerando a Lista de Atalhos do Windows 7, analise as assertivas abaixo:

- I. Para remover um item de uma Lista de Atalhos, é necessário abrir a Lista de Atalhos de um programa, clicar no ícone do pino que fica na parte mais à direita do item e clicar em Tirar desta lista.
- II. Não é possível remover de uma Lista de Atalhos um item que esteja fixo.
- III. A Lista de Atalhos normalmente está na área de trabalho do Windows. Essa função existe para que os ícones dos programas sejam de fácil acesso aos usuários.

Quais estão corretas?

- A) Apenas I.
- B) Apenas II.
- C) Apenas III.
- D) Apenas I e III.
- E) Apenas II e III.

QUESTÃO 14 – No Microsoft Word 2010, considerando sua configuração padrão, em português, ao digitar as teclas de atalho CTRL + U, o sistema

- A) mostrará a caixa de diálogo Pesquisar aberta, com o cursor pronto para que seja digitada uma palavra ou expressão.
- B) mostrará a caixa de diálogo Selecionar aberta, com o cursor pronto para que seja digitada uma palavra ou expressão a ser selecionada.
- C) abrirá a função de Imprimir o documento.
- D) salvará o documento.
- E) mostrará a caixa de diálogo Substituir aberta, com o cursor pronto para que seja digitada uma palavra ou expressão a ser substituída.

QUESTÃO 15 – No Excel, se o usuário precisar acrescentar conteúdo em uma célula sem precisar redigitar todo o conteúdo novamente, basta clicar sobre a respectiva célula e

- A) pressionar F2, fazer a alteração e pressionar ENTER no teclado.
- B) pressionar F1, fazer a alteração e pressionar ENTER no teclado.
- C) pressionar F4, fazer a alteração e pressionar ENTER no teclado.
- D) pressionar F5, fazer a alteração e pressionar ENTER no teclado.
- E) fazer a alteração necessária e pressionar ENTER.

Para responder às questões 16 a 20, considere o exposto na Lei nº 5.700, que dispõe sobre o Regime Próprio De Previdência Social dos Servidores Efetivos do Município de São Leopoldo.

QUESTÃO 16 – Relacione a Coluna 1 à Coluna 2, associando os conceitos dispostos em lei e suas definições.

Coluna 1

1. Equilíbrio atuarial.
2. Hipóteses atuariais.
3. Índice atuarial.

Coluna 2

- () Indicador econômico adotado na definição e elaboração do plano de custeio para atualização monetária das suas exigibilidades.
- () Correspondência técnica entre as exigibilidades decorrentes do plano de benefícios e as reservas matemáticas resultantes do plano de custeio.
- () Conjunto de parâmetros técnicos adotados para a elaboração da avaliação atuarial necessária à quantificação das reservas técnicas e elaboração do plano de custeio do Sistema de Previdência Municipal.

A ordem correta de preenchimento dos parênteses, de cima para baixo, é:

- A) 3 – 2 – 1.
- B) 2 – 1 – 3.
- C) 3 – 1 – 2.
- D) 2 – 3 – 1.
- E) 1 – 3 – 2.

QUESTÃO 17 – O segurado fará jus à aposentadoria por tempo de contribuição, com proventos integrais, calculados na forma da lei, desde que preencha, cumulativamente, alguns requisitos. Assinale a alternativa INCORRETA em relação a esses requisitos.

- A) Tempo mínimo de 10 anos de efetivo exercício no serviço público.
- B) Tempo mínimo de 10 anos de efetivo exercício no cargo em que se dará a aposentadoria.
- C) 60 anos de idade e 35 anos de tempo de contribuição, se homem.
- D) 65 anos de idade e 30 anos de tempo de contribuição, se mulher.
- E) Os requisitos de idade e tempo de contribuição previstos serão reduzidos em cinco anos, para o professor que comprove exclusivamente tempo de efetivo exercício da função de magistério na Educação Infantil e no Ensino Fundamental e Médio.

QUESTÃO 18 – São segurados do Regime Próprio de Previdência Social (RPPS):

- I. O servidor público ativo do Município, titular de cargo efetivo nos Poderes Executivo e Legislativo, suas autarquias e fundações.
- II. Os servidores inativos, aposentados nos cargos efetivos nos Poderes Executivo e Legislativo, suas autarquias e fundações.
- III. O servidor ocupante, exclusivamente, de cargo em comissão declarado em lei de livre nomeação e exoneração.
- IV. O contratado por prazo determinado para atender necessidade temporária de excepcional interesse público.
- V. O ocupante de emprego público.

Quais estão corretas?

- A) Apenas I e II.
- B) Apenas III e IV.
- C) Apenas I, II e V.
- D) Apenas I, III e IV.
- E) I, II, III, IV e V.

QUESTÃO 19 – Conforme disposto na Lei nº 6.055, que dispõe sobre o estatuto dos servidores públicos do Município de São Leopoldo, progressão horizontal é a passagem do funcionário efetivo de um padrão salarial para outro imediatamente superior, dentro da mesma faixa de vencimentos do nível a que pertence a classe, pelo critério de merecimento. Para alcançar a progressão, o funcionário deverá, cumulativamente, cumprir o interstício de:

- A) 1.460 dias de efetivo exercício no padrão de vencimento em que se encontre; e obter, pelo menos, o grau mínimo de merecimento quando da apuração de seu desempenho pela Comissão de Desenvolvimento Funcional.
- B) 730 dias de efetivo exercício no padrão de vencimento em que se encontre; e obter, pelo menos, o grau máximo de merecimento quando da apuração de seu desempenho pela Comissão de Desenvolvimento Funcional.
- C) 1.460 dias de efetivo exercício no padrão de vencimento em que se encontre; e obter, pelo menos, o grau máximo de merecimento quando da apuração de seu desempenho pela Comissão de Desenvolvimento Funcional.
- D) 1.095 dias de efetivo exercício no padrão de vencimento em que se encontre; e obter, pelo menos, o grau máximo de merecimento quando da apuração de seu desempenho pela Comissão de Desenvolvimento Funcional.
- E) 1.095 dias de efetivo exercício no padrão de vencimento em que se encontre; e obter, pelo menos, o grau mínimo de merecimento quando da apuração de seu desempenho pela Comissão de Desenvolvimento Funcional.

QUESTÃO 20 – Assinale a alternativa que apresenta a entidade dotada de personalidade jurídica própria que compõe a administração indireta do Município e sua correta classificação, conforme disposto na Lei Orgânica do Município de São Leopoldo.

- A) Fundação pública – Entidade dotada de personalidade jurídica de direito privado, criada em virtude de autorização legislativa para o desenvolvimento das atividades que não exijam execução por órgãos ou entidades de direito público, com autonomia administrativa, patrimônio próprio, gerido pelos respectivos órgãos de direção, e funcionamento custeado por recursos do Município e de outras fontes.
- B) Autarquia – Entidade dotada de personalidade jurídica de direito privado, criada por lei para exploração de atividades econômicas, sob a forma de sociedade anônima, cujas ações com direito a voto pertençam, em sua maioria, ao Município ou à entidade administrativa indireta.
- C) Sociedade de economia mista – Entidade dotada de personalidade jurídica de direito privado, com patrimônio e capital do Município, criada por lei para a exploração de atividades econômicas que o Município seja levado a exercer por força de contingência ou conveniência administrativa, podendo revestir-se de qualquer das formas admitidas em direito.
- D) Empresa pública – Serviço autônomo criado em lei, com personalidade jurídica, patrimônio e receita próprios para executar atividades típicas de administração pública que requeiram, para seu melhor funcionamento, gestão administrativa e financeira descentralizadas.
- E) Empresa privada – Entidade dotada de personalidade jurídica de direito privado, criada por lei para exploração de atividades econômicas, sob a forma de sociedade anônima, cujas ações com direito a voto pertençam, em sua maioria, ao Município ou à entidade administrativa indireta.

CONHECIMENTOS ESPECÍFICOS

QUESTÃO 21 – Considerando o sistema de controle de constitucionalidade das leis, analise as seguintes assertivas:

- I. Em ação de arguição de descumprimento de preceito fundamental, o STF poderá deferir medida liminar e suspender os processos em curso ou os efeitos de decisões judiciais já proferidas, mesmo nos casos de ocorrência de coisa julgada, quando estes tiverem como objeto a matéria discutida na arguição.
- II. Em sede de ação direta de inconstitucionalidade, não se admite as formas de intervenção de terceiros, salvo a assistência de quem demonstra a existência de interesse jurídico no julgamento.
- III. As normas anteriores à Constituição Federal de 1988 não podem ser objeto de ação direta de inconstitucionalidade.

Quais estão corretas?

- A) Apenas I.
- B) Apenas II.
- C) Apenas III.
- D) Apenas I e II.
- E) Apenas I e III.

QUESTÃO 22 – Nos termos da Constituição Federal, as associações

- A) não poderão ser compulsoriamente dissolvidas.
- B) não poderão ter as suas atividades compulsoriamente suspensas.
- C) somente poderão ter as suas atividades suspensas por decisão judicial transitada em julgado.
- D) somente podem ser compulsoriamente dissolvidas por decisão administrativa da autoridade competente.
- E) somente poderão ser compulsoriamente dissolvidas por decisão judicial transitada em julgado.

QUESTÃO 23 – Nos termos da Constituição Federal, “_____ é parte legítima para propor a ação popular que vise a anular ato lesivo _____, à moralidade administrativa e _____, e ao patrimônio histórico e cultural”.

Assinale a alternativa que preenche, correta e respectivamente, as lacunas do trecho acima.

- A) o Ministério Público – ao patrimônio público ou de entidade que o Estado participe – ao meio ambiente
- B) o Ministério Público – ao patrimônio público ou de entidade particular com finalidade pública – ao meio ambiente
- C) qualquer cidadão – ao patrimônio público ou de entidade que o Estado participe – ao meio ambiente
- D) qualquer cidadão – ao patrimônio público ou de entidade particular com finalidade pública – aos direitos difusos
- E) qualquer cidadão ou o Ministério Público – ao patrimônio público ou de entidade particular com finalidade pública – aos direitos difusos

QUESTÃO 24 – O Mandado de Segurança impetrado contra ato de Ministro de Estado é de competência do:

- A) Supremo Tribunal Federal.
- B) Superior Tribunal de Justiça.
- C) Tribunal de Justiça do Estado do domicílio do impetrante.
- D) Tribunal Regional Federal do domicílio do impetrante.
- E) Primeiro grau de jurisdição da Justiça Federal.

QUESTÃO 25 – Nos termos da Lei de Licitações, o licitante somente poderá exercer o seu direito de desistência da proposta apresentada, sem a necessidade da devida justificação, até a conclusão da fase de:

- A) Habilitação.
- B) Classificação.
- C) Homologação.
- D) Julgamento.
- E) Adjudicação.

QUESTÃO 26 – Como regra geral, os contratos administrativos possuem vigência

- A) máxima de um ano.
- B) mínima de três meses.
- C) adstrita aos respectivos créditos orçamentários.
- D) de cinco anos.
- E) de vinte e quatro meses.

QUESTÃO 27 – Poderá atuar como autor da Ação por Ato de Improbidade Administrativa:

- A) Qualquer cidadão.
- B) Sindicato regularmente constituído.
- C) Associação constituída há pelo menos um ano.
- D) Entidades de classe.
- E) O Ministério Público.

QUESTÃO 28 – No Direito Administrativo, _____ representa ônus real que recai sobre bem imóvel, visando atender a uma situação de utilidade pública, com caráter definitivo, representando espécie de restrição parcial da propriedade.

Assinale a alternativa que preenche corretamente a lacuna do trecho acima.

- A) a servidão administrativa
- B) a requisição administrativa
- C) a desapropriação
- D) a declaração de utilidade pública
- E) o tombamento administrativo

QUESTÃO 29 – Assinale a alternativa que NÃO corresponde a um princípio constitucional da Seguridade Social.

- A) Universalidade da cobertura e do atendimento.
- B) Tratamento diferenciado dos benefícios e serviços às populações urbanas e rurais.
- C) Seletividade e distributividade na prestação dos benefícios e serviços.
- D) Equidade na forma de participação do custeio.
- E) Diversidade da base de financiamento.

QUESTÃO 30 – Analise as seguintes assertivas sobre o regramento constitucional da Previdência Social:

- I. A previdência social é organizada sob a forma de regime geral, de caráter contributivo e de filiação obrigatória.
- II. Nenhum benefício que substitua o salário de contribuição ou o rendimento do trabalho do segurado terá valor mensal inferior a um salário mínimo.
- III. No cálculo do benefício previdenciário devido, serão atualizados somente os salários de contribuição dos últimos dez anos.

Quais estão corretas?

- A) Apenas I.
- B) Apenas II.
- C) Apenas III.
- D) Apenas I e II.
- E) Apenas I e III.

QUESTÃO 31 – Considerando o sistema previdenciário vigente, assinale a alternativa INCORRETA.

- A) Não é permitido o recebimento conjunto de aposentadoria e auxílio doença, com exceção da aposentadoria por invalidez.
- B) Não é permitido o recebimento conjunto de mais de um auxílio-acidente.
- C) É vedado o recebimento conjunto de seguro desemprego com qualquer benefício de prestação continuada da previdência social, exceto pensão por morte ou auxílio-acidente.
- D) É vedado o recebimento de aposentadoria e abono de permanência em serviço.
- E) Salvo nos casos de aposentadoria por invalidez ou especial, o retorno do aposentado à atividade não prejudica o recebimento de sua aposentadoria, que será mantida integral.

QUESTÃO 32 – A carência na aposentadoria por idade, ressalvado o caso dos segurados já filiados no período anterior a 24/07/1991, é de:

- A) Sessenta contribuições mensais.
- B) Cem contribuições mensais.
- C) Cento e vinte contribuições mensais.
- D) Cento e oitenta contribuições mensais.
- E) Cento e noventa e seis contribuições mensais.

QUESTÃO 33 – Considerando o regramento outorgado às pessoas jurídicas de direito privado estabelecido no Código Civil, analise as seguintes assertivas:

- I. As associações privadas são constituídas pela união de pessoas que se organizam para fim não econômico, não havendo, entre os associados, direitos e obrigações recíprocas.
- II. As fundações privadas somente podem ser constituídas para fins religiosos ou de assistência.
- III. As cooperativas são sociedades simples.

Quais estão corretas?

- A) Apenas I.
- B) Apenas II.
- C) Apenas III.
- D) Apenas I e II.
- E) Apenas I e III.

QUESTÃO 34 – Se houver dúvida sobre quem deve legitimamente receber o objeto do pagamento, o devedor realizará

- A) pagamento em consignação.
- B) imputação em pagamento.
- C) pagamento com sub-rogação.
- D) dação em pagamento.
- E) novação.

QUESTÃO 35 – Analise as seguintes assertivas sobre Direito do Consumidor:

- I. O Código do Consumidor é aplicável aos contratos firmados pelos clientes com as instituições financeiras.
- II. O Código de Defesa do Consumidor é aplicável à relação jurídica entre entidade de previdência privada e seus participantes.
- III. A prescrição da indenização pelo fato do produto ou do serviço ocorre em três anos, contados da ciência do dano e de sua autoria.

Quais estão corretas?

- A) Apenas I.
- B) Apenas II.
- C) Apenas I e II.
- D) Apenas I e III.
- E) Apenas II e III.

QUESTÃO 36 – Em relação à sociedade limitada, é correto afirmar que:

- A) Será administrada por um ou mais sócios, não se admitindo administrador externo ao quadro de sócios.
- B) Não admite sócio de indústria.
- C) Nas omissões do regramento a ela destinado pelo Código Civil, receberá subsidiariamente a aplicação das regras da sociedade anônima.
- D) Terá o capital dividido em quotas, necessariamente de valores iguais.
- E) Somente poderá adotar denominação social.

QUESTÃO 37 – No Processo Civil, o recurso adequado para impugnar a decisão de indeferimento da petição inicial é:

- A) Agravo de instrumento, com efeito suspensivo.
- B) Agravo de instrumento, com ou sem efeito suspensivo.
- C) Apelação, sem possibilidade de retratação.
- D) Apelação, com possibilidade de retratação.
- E) Recurso ordinário.

QUESTÃO 38 – Sobre o efeito translativo no sistema recursal do processo civil, assinale a alternativa correta.

- A) Confunde-se com o efeito devolutivo, sendo comum a todas as espécies recursais.
- B) É exclusivo dos recursos excepcionais, ou seja, dos recursos especial e extraordinário, que se limitam à análise de matéria de direito.
- C) Pode ser sintetizado na expressão tantum devolutum quantum appellatum, permitindo que o recurso venha a impugnar total ou parcialmente a decisão recorrida.
- D) É exclusivo do recurso de embargos de declaração, pois essa espécie é desprovida de duplo grau de jurisdição.
- E) Permite que, em grau de julgamento do recurso de apelação, o tribunal conheça de questões de ordem pública, mesmo que não abordadas no recurso.

QUESTÃO 39 – Sobre o litisconsórcio necessário, assinale a alternativa correta.

- A) Quanto aos efeitos da sentença, pode ser simples ou unitário.
- B) Quanto aos efeitos da sentença, será sempre unitário.
- C) Quanto aos efeitos da sentença, será sempre simples.
- D) Deriva, exclusivamente, de previsão normativa.
- E) Deriva, exclusivamente, da natureza da relação jurídica.

QUESTÃO 40 – Determinada pessoa pretende demandar em juízo, buscando certa prestação previdenciária, porém a cidade onde reside não possui sede de vara da Justiça Federal. Nessa hipótese, o autor

- A) deverá ajuizar a ação na Vara Federal da cidade mais próxima.
- B) poderá ajuizar a ação na Justiça Estadual, na comarca de seu domicílio.
- C) deverá ajuizar a ação na Vara Federal da capital de seu Estado.
- D) deverá ajuizar a ação na Justiça do Trabalho.
- E) poderá ajuizar a demanda na Justiça Estadual ou na Justiça do Trabalho, a sua escolha.