



PREFEITURA MUNICIPAL DE NOVA BASSANO
ESTADO DO RIO GRANDE DO SUL
CONCURSO PÚBLICO Nº 01/2015

PROFESSOR DE HISTÓRIA

Instruções

Leia atentamente e cumpra rigorosamente as instruções que seguem, pois elas são parte integrante das provas e das normas que regem esse Concurso ou Processo Seletivo.

1. Atente-se aos avisos contidos no quadro da sala.
2. Seus pertences deverão ser armazenados dentro do saco plástico fornecido pelo fiscal. Somente devem permanecer em posse do candidato caneta esferográfica de material transparente, com tinta azul ou preta, documento de identidade, lanche e água, se houver. A utilização de qualquer material não permitido em edital é expressamente proibida, acarretando a imediata exclusão do candidato.
3. Verifique se o cargo constante na capa deste caderno é aquele para o qual realizou a inscrição.
4. Cada questão oferece 5 (cinco) alternativas de respostas, representadas pelas letras A, B, C, D e E, sendo apenas 1 (uma) a resposta correta.
5. Será respeitado o tempo para realização da prova conforme previsto em edital, incluindo o preenchimento da grade de respostas.
6. Os dois últimos candidatos deverão retirar-se da sala de prova ao mesmo tempo, devendo assinar a Ata de Prova.
7. Nenhuma informação sobre o conteúdo das questões será dada pelo fiscal.
8. No caderno de prova, o candidato poderá rabiscar, riscar e calcular.
9. Os gabaritos preliminares da prova objetiva serão divulgados em data, horário e local descritos no Cronograma de Execução desse Concurso ou Processo Seletivo.
10. Certifique-se de que este caderno contém 40 (quarenta) questões. Caso contrário, solicite ao fiscal da sala a sua substituição.

Boa prova!



Instrução: As questões de números 01 a 10 referem-se ao texto abaixo.

O pulo do gato

01 Tradicionalmente, em tempos de _____ prolongada, os povos primitivos, bastante
02 sintonizados com os ciclos da natureza, costumavam se reunir para pedir que o clima lhes
03 fosse favorável. Os moradores participavam de rituais coletivos e dançavam, em geral, no
04 intuito de atrair a atenção dos deuses e fazer as pazes com os elementos. Mais perto de nós,
05 em cidades do interior do Brasil, em especial das regiões Norte e Nordeste, ainda são comuns
06 as _____ e as rezas para invocar a chuva – sempre em conjunto, uma responsabilidade
07 partilhada. Em vários simbolismos, a água tem relação com o mundo interno, com os
08 meandros da subjetividade, com a fluidez das emoções e, conseqüentemente, com as
09 possibilidades de contato com outro. Nesses tempos de escassez de água, algo inédito para a
10 maioria de nós, convém pensar nas relações estabelecidas com o meio, com as outras pessoas
11 e consigo mesmo. Sem colocar foco em questões políticas e administrativas (de inegável
12 importância, mas que dariam, por si sós, motivo para inúmeras reflexões), talvez
13 pensar nos usos – não só concreto, mas também _____ – que fazemos dos recursos que
14 parecem tão à mão e, de repente se tornam tão escassos, frágeis e raros.

15 Daí para pensar naquilo que faz parte do dia a dia, nos hábitos básicos (como alimentação,
16 sono e atividade física) é um pulo – feito o do gato do poema de Vinícius de Moraes que “de
17 um lindo salto leve e seguro passa do chão ao muro e logo mudando de opinião passa de novo
18 do muro ao chão”. Ora, mas o que o gato e a falta da água têm com aquilo que
19 escolhemos comer, com nossas horas de sono e com o tempo reservado aos exercícios? A
20 resposta está embutida na própria pergunta: tudo é uma questão de escolha, de equilíbrio e
21 de respeito, nos faz estabelecer prioridades, determinar o que é importante. Ainda que,
22 intuitivamente, temos consciência de que uma dieta saudável, que privilegie alimentos
23 frescos, sem excesso de gordura e açúcar branco, faz bem. O mesmo vale para qualidade de
24 sono e atividade física.

25 A novidade, de acordo com os pesquisadores brasileiros Sidarta Ribeiro, Andrea Deslandes
26 e Valter Fernandes, é que alimentação, sono e exercícios – três “gargalos físicos”, como os
27 autores denominam – influenciem fortemente a capacidade de memorização e aprendizagem.
28 Embora os pesquisadores se voltem mais especificamente para a aprendizagem escolar, é
29 perfeitamente aceitável transpor as informações para outros contextos e etapas da vida.
30 Apoiados em inúmeros estudos científicos recentes, eles não falam de descobertas que
31 revolucionam o mercado de medicamentos ou de equipamentos intrusivos que levariam
32 mensagens ao cérebro. Pelo contrário: apresentam o que já faz parte de nós – comer, dormir,
33 movimentar-se – mas vai sendo deixado de lado, como se sua qualidade não fosse de
34 importância crucial. Como se fosse água pura, vital – mas que só ganha olhar quando o
35 fantasma da falta nos assombra. Logo, reconhecer o que de fato tem valor talvez o
36 grande pulo do gato.

(Fonte: Texto adaptado – Revista Mente & Cérebro – março/2015)

QUESTÃO 01 – Assinale a alternativa que preenche, correta e respectivamente, as lacunas tracejadas das linhas 01, 06 e 13.

- A) estiajem – procissões – psíquico
- B) estiajem – procições – psíquico
- C) estiagem – prossissões – pissíquico
- D) estiagem – proscições – pissíquico
- E) estiagem – procissões – psíquico

QUESTÃO 02 – Analise as assertivas abaixo sobre as lacunas pontilhadas do texto:

- I. A lacuna da linha 12 deveria ser preenchida pelo verbo 'valer' conjugado na terceira pessoa do presente do indicativo.
- II. Na linha 18, a lacuna fica corretamente preenchida pelo verbo 'haver', no infinitivo.
- III. A lacuna da linha 35 deveria ser preenchida pelo verbo 'ser' na terceira pessoa do presente do subjuntivo.

Quais estão corretas?

- A) Apenas I.
- B) Apenas II.
- C) Apenas III.
- D) Apenas I e II.
- E) I, II e III.

QUESTÃO 03 – Analise as assertivas abaixo, relacionadas à seguinte frase, retirada do texto: "Em vários simbolismos, a água tem relação com o mundo interno, com os meandros da subjetividade, com a fluidez das emoções e, conseqüentemente, com as possibilidades de contato com outro." (I.07-09).

- I. Caso a expressão 'tem relação' fosse alterada por 'é associável', não seriam necessárias quaisquer alterações para manter a correção do período.
- II. A alteração de 'água' por 'líquido' traria necessidade de duas outras alterações para manter a correção gramatical.
- III. O adjunto adverbial 'Em vários simbolismos' poderia ser retirado sem causar qualquer tipo de alteração no período.

Quais estão INCORRETAS?

- A) Apenas I.
- B) Apenas II.
- C) Apenas III.
- D) Apenas I e III.
- E) I, II e III.

QUESTÃO 04 – Analise as afirmações abaixo sobre formação de palavras, assinalando V, se verdadeiras, ou F, se falsas.

- () A palavra 'inegável' (I.11) é formada por justaposição, através da adição dos afixos in- e -ável.
- () Assim como a palavra 'importância' (I.12), 'influenciem' (I.27) possui a adição do prefixo in-, que significa permanência.
- () Em 'inúmeros' (I.30), o prefixo i-, equivalente de in-, adiciona a ideia de negação à palavra 'números'.

A ordem correta de preenchimento dos parênteses, de cima para baixo, é:

- A) F – F – F.
- B) F – F – V.
- C) F – V – V.
- D) V – V – F.
- E) V – V – V.

QUESTÃO 05 – Analise as propostas de alteração que são feitas sobre palavras do texto:

- I. Ao afirmar que os povos primitivos eram 'sintonizados' (I.02) com os ciclos da natureza, infere-se que havia alguma conexão relevante entre o ser humano e a natureza.
- II. A expressão "gargalos físicos" (I.26) é usada de maneira figurativa, significando um espaço de passagem muito pequeno no corpo humano.
- III. Ao utilizar a expressão 'fantasma da falta' (I.35), o autor refere-se ao fato de que a falta de água é algo fantasmagórico, ou seja, que não existe.

Quais estão corretas?

- A) Apenas I.
- B) Apenas II.
- C) Apenas III.
- D) Apenas I e II.
- E) Apenas II e III.

QUESTÃO 06 – Considere a frase abaixo e analise as assertivas que seguem:

Os moradores participavam de rituais coletivos e dançavam, em geral, no intuito de atrair a atenção dos deuses e fazer as pazes com os elementos. (l.03-04).

- I. Todos os verbos do período necessitam de objetos diretos.
- II. Há apenas dois adjetivos no período acima.
- III. A expressão 'em geral' é classificada como locução adverbial.

Quais estão corretas?

- A) Apenas I.
- B) Apenas II.
- C) Apenas III.
- D) Apenas I e III.
- E) I, II e III.

QUESTÃO 07 – Considerando a palavra 'lhes' (l.02), analise as assertivas que seguem:

- I. É classificada como pronome pessoal oblíquo.
- II. Funciona como objeto indireto.
- III. Pode ser substituído por 'a eles'.
- IV. Retoma a expressão 'os povos primitivos' (l.01).

Quais estão corretas?

- A) Apenas I e II.
- B) Apenas III e IV.
- C) Apenas I, II e III.
- D) Apenas II, III e IV.
- E) I, II, III e IV.

QUESTÃO 08 – Assinale a alternativa cuja frase NÃO apresenta um verbo na forma nominal.

- A) Em vários simbolismos, a água tem relação com o mundo interno (l.07).
- B) convém pensar nas relações estabelecidas com o meio (l.10).
- C) A resposta está embutida na própria pergunta (l.19-20).
- D) Apoiados em inúmeros estudos científicos recentes (l.30).
- E) mas vai sendo deixado de lado (l.33).

QUESTÃO 09 – Considere as afirmações que são feitas sobre o texto:

- I. Nas linhas 19 e 20, ao dizer que a resposta está embutida na própria pergunta, implica-se que a resposta parece ser mais óbvia do que parece.
- II. O pulo do gato, título do texto, refere-se ao fato de como os gatos fogem com destreza dos problemas.
- III. A última frase do texto está relacionada com o poema de Vinicius de Moraes citado no segundo parágrafo.

Quais estão INCORRETAS?

- A) Apenas I.
- B) Apenas II.
- C) Apenas III.
- D) Apenas I e II.
- E) I, II e III.

QUESTÃO 10 – Relacione a Coluna 1 à Coluna 2, associando os nexos à ideia expressa por eles.

Coluna 1

1. Adversativa.
2. Conclusiva.
3. Conformativa.

Coluna 2

- () Ainda que (l.21).
() Embora (l.28).
() Como (l.33).
() Logo (l.35).

A ordem correta de preenchimento dos parênteses, de cima para baixo, é:

- A) 1 – 2 – 1 – 3.
- B) 1 – 1 – 3 – 2.
- C) 2 – 1 – 3 – 2.
- D) 2 – 2 – 1 – 3.
- E) 3 – 3 – 1 – 2.

QUESTÃO 11 – Segundo o Art. 6º, da Resolução CNE/CEB nº 4/2010, na Educação Básica, é necessário considerar as dimensões do educar e do cuidar, em sua inseparabilidade, buscando recuperar, para a função social desse nível da educação, a sua centralidade, que é o:

- A) Aluno, indivíduo autônomo e de direito.
- B) Conhecimento, em seu caráter científico e universal.
- C) Professor, mediador do ensino e da aprendizagem.
- D) Educando, pessoa em formação na sua essência humana.
- E) Cidadão, objeto de participação democrática.

QUESTÃO 12 – A Lei nº 9.394/1996 estabelece, em seu Art. 13, que são deveres dos docentes:

- I. Aprovar programas suplementares de material didático.
- II. Estabelecer estratégias de recuperação para os alunos de menor rendimento.
- III. Coletar e avaliar dados sobre os sistemas de ensino.

Quais estão corretos?

- A) Apenas I.
- B) Apenas II.
- C) Apenas I e II.
- D) Apenas II e III.
- E) I, II e III.

QUESTÃO 13 – O Art. 1º, da Lei nº 9.394/1996, em seu § 2º, determina que a educação escolar deverá vincular-se:

- I. À prática social.
- II. À participação cívica e política.
- III. Ao mundo do trabalho.
- IV. Ao desenvolvimento econômico e social.

Quais estão corretas?

- A) Apenas I e III.
- B) Apenas II e IV.
- C) Apenas I, II e III.
- D) Apenas II, III e IV.
- E) I, II, III e IV.

QUESTÃO 14 – O Art. 67, da Lei nº 9.394/1996, estabelece que o ingresso no magistério público deverá ocorrer:

- A) Preferencialmente por seleção unificada.
- B) Obrigatoriamente através de estágio obrigatório.
- C) Especialmente por cursos de formação continuada.
- D) Exclusivamente por concurso público de provas e títulos.
- E) Formalmente através de licenciamento profissional.

QUESTÃO 15 – O Art. 21, da Resolução CNE/CEB nº 4/2010, dispõe sobre as etapas da educação básica e, em seu parágrafo único, salienta que essas etapas e fases têm previsão de idades próprias, as quais, no entanto, são diversas quando se atenta para sujeitos com características que fogem à norma, como é o caso, entre outros de:

- I. Indígenas e quilombolas.
- II. Habitantes de zonas rurais.
- III. Portadores de deficiência limitadora.

Quais estão corretos?

- A) Apenas I.
- B) Apenas I e II.
- C) Apenas I e III.
- D) Apenas II e III.
- E) I, II e III.

QUESTÃO 16 – Corresponde a uma diretriz integrante do Plano Nacional de Educação, Lei nº 13.005/2014:

- A) Profissionalização do magistério público e privado.
- B) Universalização do atendimento escolar.
- C) Unificação dos sistemas de ensino.
- D) Disciplinamento da gestão educacional.
- E) Incremento dos subsídios privados para educação.

QUESTÃO 17 – A respeito da organização curricular na Educação Básica, o Art. 16, da Resolução MEC/CNE/CEB nº 7/2010, salienta que leis específicas, que complementam a LDB, determinam que sejam incluídos componentes não disciplinares, como temas relativos ao:

- I. Trânsito.
- II. Meio ambiente.
- III. Patrimônio histórico.
- IV. Proselitismo religioso.

Quais estão corretos?

- A) Apenas I e II.
- B) Apenas III e IV.
- C) Apenas I, II e III.
- D) Apenas II, III e IV.
- E) I, II, III e IV.

Para responder às questões 18 a 20, considere Plano de Carreira do Magistério Público Municipal, Lei nº 1.781/2006 e suas atualizações.

QUESTÃO 18 – De acordo com o anexo I, da Lei Municipal nº 2020/2008, são atribuições do professor, EXCETO:

- A) Elaborar e cumprir o plano de trabalho segundo a proposta pedagógica da escola.
- B) Estabelecer os mecanismos de avaliação.
- C) Levantar e interpretar os dados relativos à realidade do município.
- D) Colaborar com as atividades e articulação da escola com as famílias e a comunidade.
- E) Integrar órgãos complementares da escola.

QUESTÃO 19 – O período de férias anuais dos profissionais da educação, quando em função docente, é de:

- A) Trinta dias.
- B) Quarenta dias.
- C) Quarenta e cinco dias.
- D) Cinquenta dias.
- E) Sessenta dias.

QUESTÃO 20 – Conforme o Art. 10, a promoção decorrerá de avaliação que considerará os seguintes critérios:

- I. Desempenho.
- II. Tempo de exercício mínimo na classe.
- III. Qualificação em instituições credenciadas.

Quais estão corretos?

- A) Apenas I.
- B) Apenas II.
- C) Apenas I e II.
- D) Apenas II e III.
- E) I, II e III.

FUNDAMENTOS DA EDUCAÇÃO

QUESTÃO 21 – Ao analisar a atividade de ensino, Vasconcellos (2009) salienta que seu objetivo básico é:

- A) Desencadear a atividade de estudo.
- B) Favorecer a memorização do conteúdo.
- C) Homogeneizar situações de aprendizagem.
- D) Estimular a competitividade no grupo discente.
- E) Classificar o educando cognitivamente.

QUESTÃO 22 – De acordo com Tosi (2013), a Escola Globalizante assume as seguintes responsabilidades:

- I. Transmitir conhecimentos.
- II. Trabalhar pelo método da pesquisa.
- III. Formar docentes eruditos.

Quais estão corretas?

- A) Apenas I.
- B) Apenas II.
- C) Apenas I e II.
- D) Apenas II e III.
- E) I, II e III.

QUESTÃO 23 – Analise as seguintes assertivas a respeito da aprendizagem, de acordo com Libâneo (2012):

- I. É uma atividade do aluno visando a apropriação de conceitos, métodos e instrumentos cognitivos.
- II. Forma com o ensino uma unidade dentro de um mesmo processo.
- III. Implica na participação ativa do aluno e na intencionalidade educativa de quem ensina.
- IV. Está desvinculada da instrução, pois representa uma atividade que não pressupõe a orientação de alguém.

Quais estão corretas?

- A) Apenas I e III.
- B) Apenas II e IV.
- C) Apenas I, II e III.
- D) Apenas II, III e IV.
- E) I, II, III e IV.

QUESTÃO 24 – Segundo Vasconcellos (2009), os mapas conceituais são uma prática pedagógica relacionada ao pensador:

- A) Novak.
- B) Montessori.
- C) Pestalozzi.
- D) Herbert.
- E) Comenius.

QUESTÃO 25 – Amaral (LIBÂNEO, 2012) considera a avaliação um ponto nevrálgico em qualquer proposta pedagógica. Nesse sentido, analise as assertivas abaixo:

- I. A avaliação deve existir a serviço da aprendizagem: seus resultados devem ser usados para o (re)direcionamento das atividades durante o período letivo.
- II. A avaliação com o caráter de “medida” deve ser utilizada ao final de cada ciclo, ou série, para que se tomem as medidas necessárias à recuperação das aprendizagens.
- III. A “prova” é um instrumento válido de avaliação, assim como as notas. Sua revisão pode constituir um excelente instrumento de aprendizagem para os alunos.

Quais estão corretas?

- A) Apenas I.
- B) Apenas II.
- C) Apenas I e II.
- D) Apenas II e III.
- E) I, II e III.

QUESTÃO 26 – Ao analisar os métodos utilizados em diferentes situações didáticas, Tosi (2013) afirma que o objeto de crítica nos dias atuais é a priorização do método de:

- A) Exposição demonstrativa.
- B) Exposição dialogada.
- C) Indução lógica.
- D) Exposição dogmatizada.
- E) Dedução lógica.

QUESTÃO 27 – De acordo com Hoffmann (2014), analise as assertivas abaixo sobre o conceito de avaliar na concepção mediadora:

- I. Criar situações problematizadoras com alto grau de dificuldade, capaz de desafiar os educandos.
- II. Padronizar instrumentos de avaliações com o objetivo de medir as aquisições de conhecimentos dos alunos.
- III. Transformar os registros de avaliação em anotações significativas sobre o acompanhamento dos alunos em seu processo de construção de conhecimento.
- IV. Realizar comentários sobre as tarefas dos alunos, auxiliando-os a localizar as dificuldades, oferecendo-lhes oportunidades de descobrirem melhores soluções.

Quais estão corretas?

- A) Apenas I e II.
- B) Apenas III e IV.
- C) Apenas I, II e III.
- D) Apenas II, III e IV.
- E) I, II, III e IV.

QUESTÃO 28 – Vasconcellos (2009) salienta que, dentre as funções do professor no trabalho por projetos, está a de:

- A) Escolher o assunto a ser estudado.
- B) Promover os alunos destaques a monitores.
- C) Determinar as fontes de pesquisa.
- D) Ser exigente na sistematização.
- E) Estimular o trabalho individual.

QUESTÃO 29 – “O planejamento não trabalha com detalhes, mas sim com princípios e grandes temas que abrem perspectivas para que grupos assumam esses temas e organizem planos mais específicos: os programas que se destinam a viabilizar e, integrar no conjunto, as diretrizes traçadas no planejamento.” (TOSI, 2013). Conforme Tosi, analise as assertivas abaixo sobre o conceito de planejar:

- I. Descobrir a realidade social concreta.
- II. Observar recursos disponíveis: humanos, materiais e financeiros.
- III. Determinar uma metodologia, prática e viável, que unifique os recursos.
- IV. Estabelecer um tempo mínimo e máximo para a execução das etapas.

Quais estão corretas?

- A) Apenas I e II.
- B) Apenas III e IV.
- C) Apenas I, II e III.
- D) Apenas II, III e IV.
- E) I, II, III e IV.

QUESTÃO 30 – Segundo Hoffmann (2014), dentre os princípios da teoria construtivista, fundamental à avaliação, está o de que o desenvolvimento do indivíduo se dá

- A) de forma programada e arbitrária, independente do meio social.
- B) por estágios evolutivos do pensamento a partir de sua maturação e de suas vivências.
- C) de maneira homogênea através de aquisições cognitivas constantes.
- D) através de diferentes estágios de raciocínio, tendo como marco inicial o pensamento formal.
- E) pela busca do lógico e do concreto através da interiorização e consolidação de informações.

CONHECIMENTOS ESPECÍFICOS

QUESTÃO 31 - Segundo Canabarro, em Teoria e Métodos da História, a Escola dos Annales surgiu em 1929 com o lançamento da revista Les Annales d'Historie Economique et Sociale (Os Anais de História Econômica e Social) e, segundo o autor, desde o primeiro número estavam claros os seguintes objetivos:

- Organizar um fórum que promovesse uma discussão entre os historiadores e cientistas sociais;
- Questionar a divisão da história em antiga, medieval e moderna e da sociedade em primitiva e civilizada;
- Criar uma comunidade das ciências sociais.

A revista também prometia uma nova forma de construção do conhecimento histórico, ampliando a noção de fonte documental, permitindo uso dos documentos escritos e imagéticos ou não verbais, como também um diálogo promissor com as demais ciências sociais. Analise as seguintes assertivas sobre a Escola Annales:

- I. Marc Bloch e Lucien Febvre representam a primeira geração dos Annales.
- II. Fernand Braudel, Georges Duby e Emmanuel Le Roy Ladurie foram representantes da segunda geração dos Annales.
- III. Jacques Le Goff, Roger Chartier e Pierre Nora foram representantes da terceira geração dos Annales.

Quais estão corretas?

- A) Apenas I.
- B) Apenas II.
- C) Apenas I e II.
- D) Apenas I e III.
- E) I, II e III.

QUESTÃO 32 – No capítulo História Agrária, de Linhares, integrante da obra Domínio da História, de Cardoso e Vainfas, a autora afirma que:

“Os sistemas agrários resultam da combinação histórica dos elementos que constituem o processo produtivo agrícola, já mencionados: terra, trabalho e técnicas. Trata-se de uma noção abstrata, muito genérica, elaborada pelo pesquisador a partir da reconstrução das articulações internas dos elementos que constituem o seu objeto de estudo. Como parte da estratégia de pesquisa, é possível discernir-lhe dois subsistemas: (1) o uso da terra, resultante da relação homem/natureza mediada pelas técnicas; (2) a posse da terra, referida à relação homem/natureza, mediada pelo direito (normas vigentes, socialmente constituídas). Já o modelo, como uma ‘representação idealizada de uma classe de objetos reais’, na definição de Witold Kula, tem sido amplamente utilizado para explicitar o fundamento global mais amplo, em seus elementos estruturais, de economias agrícolas do presente ou do passado”.

A partir desse ponto, a autora aponta os três grandes sistemas agrários dos primeiros séculos da Colônia, que influenciaram nas diferenciações regionais:

- I. A grande lavoura, o pastoreio e a pequena lavoura.
- II. A lavoura de exploração, o pastoreio rural e a pequena lavoura imigrante.
- III. A média lavoura, o pastoreio e a plantation.

Quais estão corretos?

- A) Apenas I.
- B) Apenas II.
- C) Apenas III.
- D) Apenas I e II.
- E) Apenas II e III.

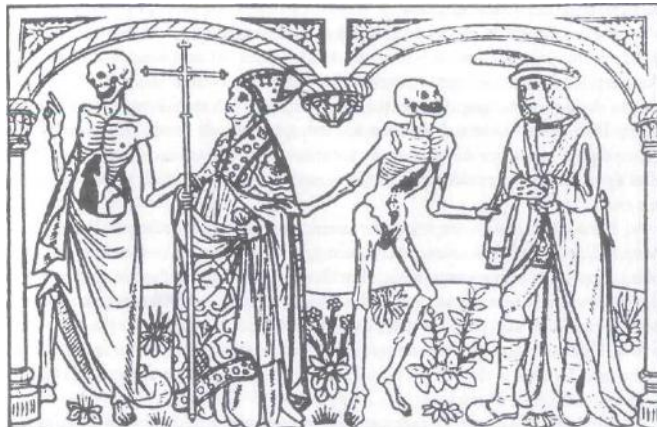
QUESTÃO 33 – No capítulo A política, da obra A política no mundo antigo, Finley refere-se ao tema da liderança política no mundo antigo. Ele afirma que a liderança política naquelas sociedades foi “monopolizada pelo setor mais rico da cidadania” já que, essas classes arcavam com as despesas governamentais e de guerra. Por essa razão, “a política, em nível de liderança, (...) era atividade em tempo integral, um modo de vida”. Mas o autor faz uma observação importante: havia “famílias que tinham uma tradição de envolvimento nos negócios públicos e cujos membros eram encorajados a participar da política ou se esperava que assim procedessem é verdade apenas em parte”. Entre as razões que Finley utiliza para relativizar a questão, destacam-se:

- I. Todo indivíduo tinha de optar por dedicar-se à política e, depois, abrir seu próprio caminho: a família dava-lhe o primeiro impulso e constante suporte, mas ele próprio tinha de fazer a corrida, uma permanente corrida de obstáculos por toda a vida.
- II. Muitos membros jovens das famílias com uma tradição pública ou estavam desinteressados da política ou tinham fracassado nela.
- III. Muitas figuras políticas sobreviveram nos registros históricos, já que seus nomes aparecem em diversas documentações da época.

Quais estão INCORRETAS?

- A) Apenas I.
- B) Apenas III.
- C) Apenas I e II.
- D) Apenas II e III.
- E) I, II e III.

QUESTÃO 34 – Franco Jr., em sua obra A Idade Média: o Nascimento do Ocidente (2001), ao descrever a história do período medieval, exemplifica as mudanças culturais com a figura abaixo, denominada “Dança macabra”, uma xilogravura italiana de 1486. De acordo com o autor, analise as seguintes assertivas:



- I. Até por volta de 1350, a morte era raramente retratada e, quando o era, tratava-se de uma mensageira do mundo divino.
- II. A morte tornou-se um tema raro na arte e na literatura da Idade Média, representada como uma força impessoal, com iniciativa própria, que atinge a todos, poderosos e humildes, clérigos e leigos, jovens e velhos, virtuosos e pecadores.
- III. O significado da morte alterou-se e, com ele, toda uma sensibilidade: perdendo qualquer conotação ética, atingindo a todos indistintamente — na presente figura, um bispo e um homem rico — a morte deixou de ter natureza cristã. Caminhava-se para uma nova espiritualidade, questionava-se o poder de intercessão da Igreja e preparava-se terreno para o Protestantismo.

Quais estão corretas?

- A) Apenas I.
- B) Apenas II.
- C) Apenas I e II.
- D) Apenas I e III.
- E) I, II e III.

QUESTÃO 35 – Hobsbawn, na obra *Era das revoluções: Europa 1789-1848*, fala o seguinte referente às artes:

“A primeira coisa que surpreende a qualquer um que tente analisar o desenvolvimento das artes neste período de revolução dupla é seu extraordinário florescimento (...). O segundo fato evidente é o excepcional desenvolvimento de certas artes e gêneros. A literatura por exemplo, e dentro dela o romance. Provavelmente, nenhum meio século contém uma maior concentração de romancistas imortais: _____ e Balzac na França; Jane Austen, _____, Thackeray e as irmãs Brontë na Inglaterra; Gogol, o jovem _____ e Turgenev na Rússia.”

Os autores que preenchem os espaços em branco citados por Hobsbawn são, respectivamente:

- A) Stendhal – Dickens – Dostoievsky
- B) Simenon – D.H. Lawrence – M. Gorki
- C) Yourcenar – H.G. Wells – Tolstoy
- D) Well – W.H. Auden – Nabokov
- E) Genet – George Orwell – Sorokin

QUESTÃO 36 – Maestri, no capítulo *Pampa Negro: Quilombos no Rio Grande do Sul*, da obra *Liberdade por um fio*, organizada por Reis e Gomes, assinala que, no ano de 1680, Portugal, na deserta Banda Oriental, diante de Buenos Aires, fundou:

- A) Os Sete Povos das Missões.
- B) Laguna.
- C) Vacaria do Mar.
- D) Vacaria dos Pinhais.
- E) A Colônia de Sacramento.

QUESTÃO 37 – Hobsbawn, em *A era dos extremos*, aponta, entre os elementos da revolução cultural contemporânea, aspectos relativos ao movimento de juventude:

“Primeiro, a ‘juventude’ era vista não como um estágio preparatório para a vida adulta, mas, em certo sentido, como o estágio final do pleno desenvolvimento humano. Como no esporte, atividade em que a juventude é suprema, e que agora definia as ambições de mais seres humanos do que qualquer outra, a vida claramente ia ladeira abaixo depois dos trinta. Na melhor das hipóteses, após essa idade restava um pouco de interesse. O fato de que isso não correspondesse, de fato, a uma realidade social em que (com exceção do esporte, algumas formas de diversão e talvez a matemática pura) poder, influência e realização, além de riqueza, aumentavam com a idade, provava, uma vez mais, que o mundo estava organizado de forma insatisfatória. Pois até a década de _____ o mundo do pós-guerra era na verdade governado por uma gerontocracia, em maior medida do que na maioria dos períodos anteriores, sobretudo por homens – dificilmente por mulheres ainda – que já eram adultos no fim, ou mesmo no começo, da Primeira Guerra Mundial. Isso se aplicava tanto ao mundo capitalista (Adenauer, De Gaulle, Franco, Churchill) quanto ao comunista (Stalin e Krushev, Mao, Ho Chi Minh, Tito), bem como aos grandes Estados pós-coloniais (Gandhi, Nehru, Sukamo). Um líder com menos de quarenta anos era uma raridade mesmo em regimes revolucionários surgidos de golpes militares, um tipo de mudança política em geral promovida por jovens oficiais subalternos, porque esses têm menos a perder que os mais graduados. Daí muito do impacto internacional de Fidel Castro, que tomou o poder com 32 anos.”

Assinale a alternativa que preenche corretamente a lacuna do trecho acima.

- A) 1930.
- B) 1940.
- C) 1950.
- D) 1960.
- E) 1970.

QUESTÃO 38 – Kühn, em Breve História do Rio Grande do Sul, ao tratar da evolução da política rio-grandense no período de 1930 à 1945, assinala que, no início da redemocratização do país, a Lei Agamenon (28/5/1945) marcou as eleições para dezembro e regulamentou o novo código eleitoral. De acordo com o autor e o período citado, relacione a Coluna 1 à Coluna 2, associando os partidos às suas definições.

Coluna 1

1. União Democrática Nacional (UDN).
2. Partido Libertador (PL).
3. Partido Social Democrático (PSD).
4. Partido Trabalhista Brasileiro (PTB).
5. Partido Comunista do Brasil (PCB).

Coluna 2

- () Formada pela união das principais forças anti-vargas, seguia uma linha de liberalismo democrático.
- () Partido de tendência parlamentarista. Seu líder era Raul Pilla.
- () Partido formado pelos políticos tradicionais, de tendência conservadora, reunia elementos do PRR e do PRL.
- () Partido que se apoiava na estrutura sindical organizada pelo governo no pós 1930 e nas massas trabalhadoras.
- () Partido de esquerda, fundado em 1922, defendia o ideário marxista.

A ordem correta de preenchimento dos parênteses, de cima para baixo, é:

- A) 1 – 2 – 3 – 4 – 5.
- B) 1 – 3 – 2 – 4 – 5.
- C) 2 – 1 – 5 – 4 – 3.
- D) 3 – 2 – 1 – 5 – 4.
- E) 1 – 5 – 4 – 3 – 2.

QUESTÃO 39 – Todorov, na obra A Conquista da América: a questão do Outro (1993), assinala três unidades básicas que estabeleceu para construir sua obra: tempo, espaço e ação, fundamentais para compreender a História da América, quais sejam:

- I. Os cem anos que se seguem a primeira viagem de Colombo, isto é, basicamente, o século XVI.
- II. A região do Caribe e do México, chamada, às vezes, de Mesoamérica.
- III. A percepção que os espanhóis têm dos índios, com uma única exceção, no caso de Montezuma e os seus.

Quais estão corretas?

- A) Apenas I.
- B) Apenas III.
- C) Apenas I e II.
- D) Apenas I e III.
- E) I, II e III.

QUESTÃO 40 – Segundo Kühn, em Breve História do Rio Grande do Sul, no governo do estado, o sucessor de Walter Jobim, no período de 1951 a 1955, foi o interventor Ernesto Dornelles, primo de Getúlio Vargas. Ele elegeu-se com quase 330 mil votos (46%) do eleitorado pelo(a):

- A) União Democrática Nacional (UDN).
- B) Partido Libertador (PL).
- C) Partido Social Democrático (PSD).
- D) Partido Trabalhista Brasileiro (PTB).
- E) Partido Comunista do Brasil (PCB).