

Município de Rio Pomba/MG

**CONCURSO PÚBLICO
Nº 001/2014**



**Professor de Língua Estrangeira -
PLE**

Manhã

Organizadora:



Texto para responder às questões de 01 a 05.

Crônica da vida que passa

Às vezes, quando penso nos homens célebres, sinto por eles toda a tristeza da celebridade.

A celebridade é um plebeísmo. Por isso deve ferir uma alma delicada. É um plebeísmo porque estar em evidência, ser olhado por todos inflige a uma criatura delicada uma sensação de parentesco exterior com as criaturas que armam escândalo nas ruas, que gesticulam e falam alto nas praças. O homem que se torna célebre fica sem vida íntima: tornam-se de vidro as paredes de sua vida doméstica; é sempre como se fosse excessivo o seu traje; e aquelas suas mínimas ações – ridiculamente humanas às vezes – que ele quereria invisíveis, cômicas a lente da celebridade para espetaculosas pequenezes, com cuja evidência a sua alma se estraga ou se enfastia. É preciso ser muito grosseiro para se poder ser célebre à vontade.

Depois, além dum plebeísmo, a celebridade é uma contradição. Parecendo que dá valor e força às criaturas, apenas as desvaloriza e as enfraquece. Um homem de gênio desconhecido pode gozar a volúpia suave do contraste entre a sua obscuridade e o seu gênio; e pode, pensando que seria célebre se quisesse, medir o seu valor com a sua melhor medida, que é ele próprio. Mas, uma vez conhecido, não está mais na sua mão reverter à obscuridade. A celebridade é irreparável. Dela como do tempo, ninguém torna atrás ou se desdiz.

E é por isto que a celebridade é uma fraqueza também. Todo o homem que merece ser célebre sabe que não vale a pena sê-lo. Deixar-se ser célebre é uma fraqueza, uma concessão ao baixo-instinto, feminino ou selvagem, de querer dar nas vistas e nos ouvidos.

Penso às vezes nisto coloridamente. E aquela frase de que “homem de gênio desconhecido” é o mais belo de todos os destinos, torna-se-me inegável; parece-me que esse é não só o mais belo, mas o maior dos destinos.

(PESSOA, Fernando. *Páginas íntimas e de autointerpretação*. Lisboa: Edições Ática, [s.d.]. p. 66-67.)

01

Considerando o trecho “[...] tornam-se de vidro as paredes de sua vida doméstica; [...]” (2º§), é correto afirmar que o autor emprega como recurso da linguagem uma

- A) analogia, que mostra a vida doméstica em sua totalidade.
- B) metáfora, que revela a beleza da vida em sua individualidade.
- C) metáfora, que revela a fragilidade da vida privada diante de uma situação de exposição.
- D) analogia, que aponta o comprometimento do indivíduo a partir da exposição da sua vida íntima.

02

Acerca do ponto de vista defendido pelo autor, considere as seguintes afirmativas.

- I. O autor expressa sua crítica diante dos feitos produzidos em função da celebridade.
- II. A celebridade precisa ser conquistada progressivamente para que os benefícios sobreponham-se a aspectos negativos.
- III. O homem que, por merecimento, poderia viver como celebridade, não ignora o fato de que tal condição é prejudicial.

Está(ão) correta(s) apenas a(s) afirmativa(s)

- A) I.
- B) I e II.
- C) I e III.
- D) II e III.

03

Dentre os trechos destacados a seguir, assinale o argumento utilizado para defender as ideias apresentadas no texto.

- A) “A celebridade é um plebeísmo.” (2º§)
- B) “[...] sinto por eles toda a tristeza da celebridade.” (1º§)
- C) “Depois, além dum plebeísmo, a celebridade é uma contradição.” (3º§)
- D) “[...] inflige a uma criatura delicada uma sensação de parentesco exterior com as criaturas que armam escândalo [...]” (2º§)

04

O trecho “O homem que se torna célebre fica sem vida íntima: [...]” (2º§) apresenta duas orações. Quanto à oração destacada, é correto afirmar que

- A) restringe o sentido do substantivo a que se refere.
- B) explicita uma característica peculiar do substantivo a que se refere.
- C) indica uma particularidade que se opõe ao fato expresso na oração principal.
- D) expressa a condição necessária para que haja a característica atribuída a “homem”.

05

Considerando a adequação da concordância à variedade padrão do idioma, indique a opção em que a substituição do termo em destaque pelo vocábulo indicado NÃO provoca alteração da forma verbal.

- A) “[...] sabe que não vale a pena sê-lo.” (4º§) – esforços
- B) “[...] é sempre como se fosse excessivo o seu traje; [...]” (2º§) – aparência
- C) “[...] cõa-as a lente da celebridade para espetaculosas pequenezes [...]” (2º§) – olhares
- D) “[...] com as criaturas que armam escândalo nas ruas, que gesticulam e falam alto nas praças.” (2º§) – mais de uma pessoa

Texto para responder às questões de 06 a 10.

A essência das coisas

Uma pesquisa de opinião global, para saber o que as pessoas imaginam que o mundo seja, talvez resultasse numa imagem surpreendentemente convencional.

O mundo – a Terra e a vida cotidiana das pessoas – possivelmente seria relatado sobre o lugar-comum do dia a dia, ainda que entremeado por acontecimentos incomuns, ocorrências que fazem com que a vida de cada um possa situar-se entre um antes e um depois desses acontecimentos extraordinários.

O que é um acontecimento extraordinário?

Isso depende de uma história pessoal. Um caso que possa ter sido radicalmente transformador para uma pessoa não passaria de mera repetição para outra e isso aparentemente é válido em escala global.

Um antropólogo incomum disse, em uma de suas obras, que a capacidade humana de filtrar os acontecimentos improváveis do Universo e a partir daí elaborar um substrato, referido como consciência comum, a ponto de gerar certa monotonia, é um feito extraordinário, ainda que esteja longe de ser percebido dessa maneira.

A filosofia – com o desassossego dos filósofos ao longo do tempo, o que não lhes dá alternativa a não ser criar infinitas elaborações para tentar desvendar a natureza do mundo – é uma das habilidades humanas a se ocupar dessa paradoxal preocupação.

A outra é a literatura.

Um observador pode dizer que esse é um atributo da arte como um todo, juízo de que é difícil se desembaraçar. Mas sobre o que é possível ponderar e isso porque os humanos são o único animal equipado com a palavra. Talvez a literatura seja uma espécie de meta-arte, aquela para onde conflui ou de onde emana toda forma de arte, sem que isso implique qualquer hierarquia. [...]

(CAPOZOLLI, *Ulisses. Scientific American, agosto de 2014. Adaptado.*)

06

De acordo com a estrutura apresentada e os elementos empregados como recurso linguístico, pode ser indicado como principal objetivo do texto:

- A) Descrever as principais áreas do conhecimento humano.
- B) Contextualizar, através de argumentos e contra-argumentos, o processo de conquistas da sociedade ao longo do tempo.
- C) Discutir acerca dos fatores que influenciam e/ou contribuem para a construção dos eventos que constituem a natureza do mundo.
- D) Influenciar o leitor em relação às necessárias transformações de comportamento para que valores sejam agregados à qualidade de vida atual.

07

O 1º§ do texto é constituído de orações interligadas por conectores que expressam determinadas relações de sentido. De forma sequencial, apresentam-se

- A) causa e limitação.
- B) finalidade e dúvida.
- C) referência e oposição.
- D) consequência e hipótese.

08

O autor emprega como recurso discursivo o uso de um questionamento no 3º§ que

- A) convida o leitor a uma reflexão.
- B) desenvolve a opinião apresentada no texto.
- C) exemplifica para o leitor acerca do assunto tratado.
- D) expõe uma dúvida do autor referente ao tema apresentado.

09

Desconsiderando a alteração de sentido, assinale a alternativa que indica uma substituição do termo destacado por forma verbal que passaria a exigir o uso do acento grave, indicador de crase, em “[...] desvendar a natureza do mundo [...]” (6º§).

- A) Atrair. B) Focalizar. C) Remeter. D) Desmistificar.

10

A retomada de informações e/ou ideias já expressas contribui para que a coesão e a coerência textuais sejam construídas e preservadas. A partir de tais considerações, assinale a afirmativa correta.

- A) Em “[...] para saber o que as pessoas imaginam [...]” (1º§), o “que” retoma “pesquisa”.
B) Em “Isso depende de uma história pessoal.” (4º§), o pronome “isso” tem papel anafórico e indica que a ação descrita é relativa.
C) Em “[...] sem que isso implique qualquer hierarquia.” (8º§), “isso” tem como referente a expressão “qualquer hierarquia”.
D) Em “[...] seja uma espécie de meta-arte, aquela para onde conflui [...]” (8º§), o termo “aquela” poderia ser omitido sem prejuízo de sentido.

RACIOCÍNIO LÓGICO

11

Considere o seguinte argumento lógico:

p1: Carlos canta ou Pedro não canta;

p2: Felipe canta se Carlos canta;

p3: se Pedro canta, Felipe não canta; e,

p4: Carlos canta.

Logo, pode-se concluir que

- A) Pedro e Felipe cantam. C) Carlos e Felipe cantam, mas Pedro não canta.
B) Felipe canta e Carlos não canta. D) ao contrário de Pedro, Felipe e Carlos não cantam.

12

Uma pilha, uma bala e dez palitos de fósforo custam, no total, R\$ 5,60. Sabe-se que a bala custa um terço do valor da pilha e cada palito de fósforo custa mais que dois centavos. Logo, pode-se afirmar, com segurança, que

- A) a pilha custa R\$ 2,75. C) a bala e a pilha custam, juntas, mais que R\$ 4,20.
B) a bala custa menos que R\$ 1,35. D) os dez palitos de fósforo custam, no máximo, R\$ 0,80.

13

Para facilitar a memorização, as senhas que Pedro usa em seus e-mails e logins de diferentes websites são sempre formadas por uma vogal e três algarismos, dentre os algarismos 1 a 6. Dessa forma, o número de combinações possíveis que Pedro dispõe para suas senhas é

- A) 1.080. B) 1.120. C) 1.144. D) 1.276.

14

Em uma caixa, há 40 cartões numerados de 1 a 40. Retirando-se, aleatoriamente, um cartão dessa caixa, a probabilidade de que o número constante desse cartão seja ímpar ou múltiplo de 5 é

- A) 11/20. B) 13/20. C) 17/40. D) 23/40.

15

Se quatro vendedores vendem 242 carros em oito meses, então o número de carros vendidos por oito vendedores em um ano é

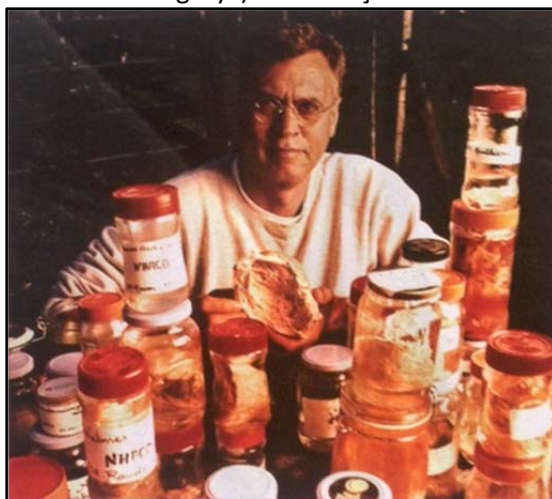
- A) 726. B) 768. C) 804. D) 882.

16

Negar que “se Flávia é morena, Lívia não é loira” é o mesmo que dizer

- A) Flávia é morena e Lívia é loira. C) Se Lívia é loira, Flávia não é morena.
B) Flávia é loira ou Lívia é morena. D) Flávia não é morena, nem Lívia é loira.

Randas has had many offers to work abroad but he prefers to dedicate himself to public medicine in Brazil. He is currently working (and carrying out the “Batista surgery”) at Fundação Vilela Batista, in Boa Vista, Roraima.



He invented a surgical technique to cure people who would otherwise need heart transplants or artificial hearts.

(English2Go, Number 7, Reader’s Digest Brazil Ltda, 2005. p. 25. Adapted.)

21

In “He invented a surgical technique to cure people who would otherwise need heart transplants or artificial hearts.”

OTHERWISE introduces a

- A) structuring. B) concession. C) contradiction. D) consequence.

22

Gerund use in “While other doctors concentrated on preserving heart tissue...” follows the same pattern of:

- A) He’s saved patients because he uses the yet daring approach.
B) He removed part of the cardiac muscle, making the heart work.
C) Dr. Batista was accustomed to working with advanced resources.
D) Doctors will have been using a new technique in the near future.

Read text to answer questions 23, 24 and 25.

Who Lives Longest?

The *New York Times* obituary section can tell us an awful lot. Using 999 consecutive obituaries that were published between 2009 and 2011, Australian researchers collected basic information on life span, occupation, cause of death, and gender of this famous bunch. And, perhaps not shockingly, the first detail they found was a large imbalance between the number of obituaries for men (813) and women (186), due no doubt to gender inequality as this group was coming of age.

Then there’s the fact that famous men outlived famous women by about a year. Why? It’s likely because famous women of that era were so often entertainers and athletes, the group in the study with the shortest life span, at 77 or 78 years. The authors found more cancer-related deaths among the performers and “creatives,” including and especially deaths from lung cancer. In other words, those closest to the white-hot glare of the public spotlight—singers and dancers and athletes—fared the worst.

So who lived the longest? That honor goes to members of the military, who died at an average age of 85. It’s a counterintuitive result, unless one keeps in mind that this study examines only the tiny few who reach the pinnacle of achievement. Next come the professionals and academics who died in their early 80s of, simply, “old age.” They are followed by politicians who, on average, lived to be 82.

Although the small gradations in longevity among the famous are interesting, this study reveals a larger truth about health care: famous men in the study lived significantly longer—about four years—than “normal” men. There is a statistical quirk at play: many people who die young don’t live long enough to become famous, overloading the “regular” side with younger deaths. This imbalance, however, can’t fully explain the truth of the finding that, as the authors write, “wealth, recognition or related advantages” provide the famous a superior brand of health care. The study is thus grist for those who see good health care as a basic human right. **NW**

(*Newsweek Magazine*, May 8, 2013. p. 17.)

23

Considering words’ use in the text, the item that does NOT belong in the group is

- A) including. B) overloading. C) finding. D) coming.

24

According to the text, the conclusion of the article

- A) upholds that famous women were outlived by men in limelight.
- B) would have helped state famous women had more lung cancer.
- C) states that only professionals and academics reach achievement.
- D) showed that the public spotlight might have enhanced longevity.

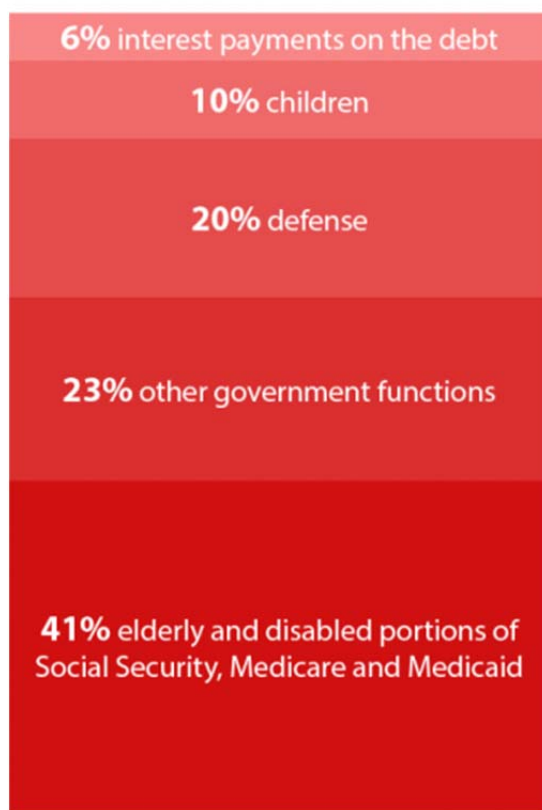
25

In "It's likely because famous women of that..." LIKELY can be replaced by

- A) valuable.
- B) outlandish.
- C) prospective.
- D) inadmissible.

Read the chart to answer questions 26, 27 and 28.

How the Federal Budget is Divided



Source for both charts: Urban Institute Kids Share Report

(Newsweek Magazine, November 4, 2013. p. 43.)

26

Considering the chart's context, BUDGET is

- A) attributable labor share as productive factor.
- B) compulsory fee used to raise public revenue.
- C) the fixed wage regularly attributed to chores.
- D) expenditure schedule on an available amount.

27

The item that fits the chart is:

- A) A growing gap between the wealthy and needy people exists.
- B) Budget shortfalls might have eliminated fears of a shaky future
- C) A squeezing child policy has been applied to meet the cost needs.
- D) The more youth-oriented welfare states are, the better the future.

28

The word that does NOT belong in the group is

- A) rate.
- B) dawn.
- C) chunks.
- D) handicapped.

29

The wide acceptance of the Communicative Approach is due to

- A) linguistic competence be seen as the desired goal. C) the fact that drilling is considered a central technique.
B) accuracy be seen in terms of real formal correctness. D) identification with different educational backgrounds.

30

One of the factors that might influence language teaching trends is:

- A) Ordering and sorting tasks. C) Opinion exchange discussion.
B) Problem-solving pair work. D) Crossover from ethnography.

CONHECIMENTOS GERAIS

O trecho a seguir contextualiza o tema tratado nas questões de 31 a 33.

“O Brasil melhorou sua posição no *ranking* de trabalho escravo global deste ano, mas ainda tem 155.300 brasileiros submetidos a condições consideradas degradantes de trabalho. No mundo, a escravidão cresceu 20,13% e atinge 35,8 milhões de pessoas em 167 países. Os dados constam do relatório da *Walk Free Foundation*, uma organização internacional que tem como missão acabar com a escravatura moderna.”

(Disponível em: <http://www1.folha.uol.com.br/mercado/2014/11/1548633-brasil-melhora-posicao-em-ranking-mundial-do-trabalho-escravo.shtml>. Acesso em: 17/11/2014, às 11h.)

31

O setor brasileiro que apresentou mais casos de trabalho análogos à escravidão, segundo o relatório, foi a

- A) agricultura. B) indústria têxtil. C) construção civil. D) extração mineral.

32

“O relatório da ONG *Walk Free Foundation* destacou a presença de número significativo de imigrantes da vizinha _____ trabalhando em condição análoga à escravidão na cadeia de _____, instaladas em áreas urbanas do Brasil.” Assinale a alternativa que completa correta e sequencialmente a afirmativa anterior.

- A) Bolívia / vestuário C) Argentina / produção de joias
B) Colômbia / obras públicas D) Venezuela / produção alimentícia

33

A escravidão viveu distintos processos na história do Brasil e do continente americano que se desenvolveram desde sua colonização, pelos europeus, até os dias atuais. Diante do exposto, analise as afirmativas.

- I. O Brasil foi o único país do continente americano que trouxe escravos negros da África e que manteve a prática da escravidão por um longo período de sua história, já que nos demais países do continente a escravidão teve como vítimas os silvícolas.
II. Embora tenha mantido a escravidão do negro africano durante muitos séculos, desde que se tornou independente de Portugal, o Brasil aboliu a escravidão, não tendo havido nenhum tipo de aprovação a esta prática nas leis do Estado soberano brasileiro.
III. No atual código penal brasileiro, o trabalho análogo à escravidão não é permitido e trata-se daquele em que há submissão a condições degradantes, como jornada exaustiva (de 12 horas ou mais, acima do que prevê a lei), servidão por dívida e com riscos no ambiente de trabalho.

Está(ão) correta(s) a(s) afirmativa(s)

- A) I, II e III. B) I, apenas. C) II, apenas. D) III, apenas.

34

“Apesar de já ter firmado acordo de cooperação com outros países, o realizado no segundo semestre de 2014 entre o _____ e a nação sul-americana _____ gerou duras críticas da oposição do governo no Congresso e resultou na convocação, por parte do Itamaraty, do encarregado de negócios do país vizinho para prestar esclarecimentos sobre o tema, já que o governo brasileiro não foi informado previamente da parceria.” Assinale a alternativa que completa correta e sequencialmente a afirmativa anterior.

- A) Movimento Passe Livre / Chile
B) Programa Mais Médicos / Cuba
C) Grupo de Comunicação Globo / Argentina
D) MST (Movimento dos Trabalhadores Rurais Sem-Terra) / Venezuela

35

O Brasil comemora, no dia 20 de novembro, o Dia da Consciência Negra. Dos mais de 5 mil municípios do país, pouco mais de mil adotaram a data como feriado, o que corresponde a quase 20%, segundo a Secretaria de Políticas de Promoção da Igualdade Racial da Presidência da República. A data foi escolhida em referência à(ao)

- A) dia em que a princesa Isabel assinou a Lei Áurea, colocando fim à escravidão de negros no Brasil.
- B) morte de Zumbi dos Palmares – símbolo da luta pela liberdade e valorização do povo afrobrasileiro.
- C) acordo internacional celebrado entre nações unidas, pondo fim à escravidão de negros em todo o Planeta.
- D) Guerra da Chibata, desencadeada nesta data que deu início às ações que geraram o fim da escravatura no país.

36

A moeda brasileira chega a 2014 com 20 anos de implantação no Brasil. O Real foi lançado no governo do Presidente Itamar Franco com o objetivo imediato de

- A) controlar a hiperinflação que assolava o Brasil na época.
- B) impulsionar o crescimento econômico-financeiro do Brasil.
- C) reduzir a miséria e a fome, promovendo a igualdade econômica.
- D) dolarizar a economia brasileira, equiparando-a à norte-americana.

37

Criada por lei, a Comissão Nacional da Verdade ganhou notoriedade com os trabalhos de investigação das violações cometidas no período da Ditadura Militar no Brasil. No entanto, em sua criação, a Comissão também poderia apurar violações cometidas por parte do estado a partir de 1946, quando o Brasil ainda não se encontrava no período conhecido como Ditadura Militar, mas era governado pelo general

- A) Eurico Gaspar Dutra.
- B) Floriano Vieira Peixoto.
- C) Getúlio Dornelles Vargas.
- D) Manuel Deodoro da Fonseca.

O trecho a seguir contextualiza o tema tratado nas questões de 38 a 40.

“Uma média de 13 pessoas foi morta diariamente no leste da Ucrânia desde que passou a vigorar o cessar-fogo firmado no início de setembro, afirmou nesta quinta-feira o Escritório do Alto Comissário das Nações Unidas para os Direitos Humanos (EACDH). Segundo a ONU, 957 pessoas morreram em meio à escalada de violência dos dois lados do conflito, que opõe o governo ucraniano a rebeldes separatistas pró-Rússia. Um novo relatório da EACDH evidencia o ‘colapso total da lei e da ordem’ nas cidades de *Donetsk* e *Luhansk*, controladas pelos insurgentes.”

(Disponível em: http://www.bbc.co.uk/portuguese/noticias/2014/11/141120_ucrania_dados_onu_lgb. Acesso em: 20/11/2014.)

38

Os conflitos que seguem na Ucrânia de forma acirrada tiveram início quando o governo ucraniano decidiu

- A) fechar acordo comercial de livre-comércio com os Estados Unidos.
- B) se aproximar da Rússia ao invés de assinar um acordo com a União Europeia.
- C) assinar o acordo com a União Europeia, cortando relações diplomáticas com a Rússia.
- D) não mais integrar a União das Repúblicas Socialistas Soviéticas (URSS), tornando-se um estado independente.

39

Mesmo não reconhecida pelo Ocidente, a Rússia validou o referendo em que mais de 90% da população local decidiu por anexação ao já extenso território russo da região de(a)

- A) Kosovo.
- B) Crimeia.
- C) Chechênia.
- D) Ossétia do Sul.

40

Sobre o país que vem protagonizando um dos mais sangrentos conflitos do continente europeu, analise as afirmativas.

- I. Possui uma moderna atividade agrícola e forte atividade mineral, sendo rica em reservas de carvão, ferro e manganês.
- II. Herdou parte do arsenal nuclear da extinta União das Repúblicas Socialistas Soviéticas (URSS), assumindo a propriedade e o compromisso de desarmamento gradual.
- III. Enquanto república da extinta União das Repúblicas Socialistas Soviéticas (URSS) enfrentou um dos maiores acidentes nucleares da história, com a explosão da usina nuclear de *Chernobyl*, localizada em seu território.

Estão corretas as afirmativas

- A) I, II e III.
- B) I e III, apenas.
- C) I e II, apenas.
- D) II e III, apenas.

INSTRUÇÕES

1. Material a ser utilizado: caneta esferográfica de tinta azul ou preta, feita de material transparente e de ponta grossa. Os objetos restantes devem ser colocados em local indicado pelo fiscal da sala, inclusive aparelho celular desligado e devidamente identificado.
2. Não é permitida, durante a realização das provas, a utilização de máquinas calculadoras e/ou similares, livros, anotações, impressos ou qualquer outro material de consulta, protetor auricular, lápis, borracha ou corretivo. Especificamente, não é permitido que o candidato ingresse na sala de provas sem o devido recolhimento, com respectiva identificação, dos seguintes equipamentos: *bip*, telefone celular, *walkman*, agenda eletrônica, *notebook*, *palmtop*, *ipod*, *ipad*, *tablet*, *smartphone*, mp3, mp4, receptor, gravador, calculadora, câmera fotográfica, controle de alarme de carro, relógio de qualquer modelo etc.
3. Durante a prova, o candidato não deve levantar-se, comunicar-se com outros candidatos e fumar.
4. A duração da prova é de 03 (três) horas, já incluindo o tempo destinado à entrega do Caderno de Provas e à identificação – que será feita no decorrer da prova – e ao preenchimento do Cartão de Respostas (Gabarito).
5. Somente em caso de urgência pedir ao fiscal para ir ao sanitário, devendo no percurso permanecer absolutamente calado, podendo antes e depois da entrada sofrer revista através de detector de metais. Ao sair da sala no término da prova, o candidato não poderá utilizar o sanitário. Caso ocorra uma emergência, o fiscal deverá ser comunicado.
6. O Caderno de Provas consta de 40 (quarenta) questões de múltipla escolha para os cargos das Tabelas I, II, III, IV e V e de 30 (trinta) questões para os cargos da Tabela VI. Leia-o atentamente.
7. **As questões das provas objetivas são do tipo múltipla escolha, com 04 (quatro) opções (A a D) e uma única resposta correta.**
8. Ao receber o material de realização das provas, o candidato deverá conferir atentamente se o Caderno de Provas corresponde ao cargo a que está concorrendo, bem como se os dados constantes no Cartão de Respostas (Gabarito) que lhe foi fornecido estão corretos. Caso os dados estejam incorretos, ou o material esteja incompleto, ou tenha qualquer imperfeição, o candidato deverá informar tal ocorrência ao fiscal.
9. Os fiscais não estão autorizados a emitir opinião e prestar esclarecimentos sobre o conteúdo das provas. Cabe única e exclusivamente ao candidato interpretar e decidir.
10. O candidato poderá retirar-se do local de provas somente a partir dos 90 (noventa) minutos após o início de sua realização, contudo, não poderá levar consigo o Caderno de Provas, sendo permitida essa conduta apenas no decurso dos últimos 30 (trinta) minutos anteriores ao horário previsto para o seu término.
11. Os 3 (três) últimos candidatos de cada sala somente poderão sair juntos. Caso o candidato insista em sair do local de aplicação das provas, deverá assinar um termo desistindo do Concurso Público e, caso se negue, deverá ser lavrado Termo de Ocorrência, testemunhado pelos 2 (dois) outros candidatos, pelo fiscal da sala e pelo Coordenador da Unidade.

RESULTADOS E RECURSOS

- As provas aplicadas, assim como os gabaritos preliminares das provas objetivas serão divulgados na *Internet*, no endereço eletrônico www.idecan.org.br, a partir das 16h00min do dia subsequente ao da realização das provas.
- O candidato que desejar interpor recursos contra os gabaritos oficiais preliminares das provas objetivas disporá de 03 (três) dias úteis, a partir do dia subsequente à divulgação, em requerimento próprio disponibilizado no *link* correlato ao Concurso Público no endereço eletrônico www.idecan.org.br e no Anexo III do Edital.
- A interposição de recursos poderá ser feita via *Internet*, através do Sistema Eletrônico de Interposição de Recursos, com acesso pelo candidato ao fornecer dados referentes à sua inscrição apenas no prazo recursal, ao IDECAN, conforme disposições contidas no endereço eletrônico www.idecan.org.br, no *link* correspondente ao Concurso Público; ou via presencial, por meio do formulário contido no Anexo III do Edital, devendo o candidato recorrente protocolar, no prazo recursal, o formulário na Central de Atendimento ao Candidato, localizada na Prefeitura Municipal de Rio Pomba/MG na Praça Raul Soares, 15, Centro, Rio Pomba – MG.