



PROCESSO SELETIVO 007/2015
CADERNO DE PROVAS
CARGO: Professor de Língua Portuguesa

INSTRUÇÕES AO CANDIDATO

1. Os telefones celulares e outros equipamentos eletrônicos deverão ser desligados antes do início da prova;
2. Você está recebendo um caderno de provas com 30 questões de múltipla escolha, com 4 alternativas de respostas cada, sendo que apenas 1 alternativa estará correta;
3. Para a realização da Prova Escrita, o candidato deverá utilizar apenas caneta esferográfica, de tinta azul ou preta;
4. Verifique se o caderno de provas está completo, sem falhas de impressão e se a quantidade de questões está de acordo com o informado acima. Confira também se sua prova corresponde ao cargo para o qual você se inscreveu. Caso haja qualquer divergência, comunique o fato ao fiscal imediatamente;
5. Além do caderno você está recebendo um cartão resposta, complete as informações e assine o cartão;
6. Você deverá transcrever as respostas das questões objetivas para o cartão resposta, que será o único documento válido para a correção das provas. O preenchimento do cartão resposta é de inteira responsabilidade do candidato. Este cartão **não** será substituído em caso de erro do candidato;
7. Durante a realização das provas é vedada a consulta a livros, revistas, folhetos ou anotações, bem como, o uso de máquinas de calcular, relógios e aparelhos celulares, ou ainda, qualquer equipamento elétrico ou eletrônico, sob pena de eliminação do candidato do concurso público;
8. No decurso da Prova o candidato somente poderá ausentar-se temporariamente da sala se acompanhado por um fiscal.
9. Você terá 3 horas para a realização da prova, incluindo o tempo para preenchimento do cartão-resposta.
10. O candidato somente poderá retirar-se definitivamente da sala de Prova após 60 minutos de seu início.
11. Os 3 últimos candidatos de cada sala somente poderão entregar as suas provas e retirar-se definitivamente do local simultaneamente, depois de haver rubricado o verso de todos os cartões resposta, bem como, o envelope lacrado contendo todos os cartões resposta da sala.
12. Para o PREENCHIMENTO DO CARTÃO RESPOSTA marque somente uma alternativa preenchendo totalmente o círculo, evitando ultrapassar a linha que margeia a letra. Não faça um X ou qualquer outra marca.

OBS: Você pode destacar esta folha. Utilize o verso para fazer suas anotações.



MUNICÍPIO DE CANOINHAS, SC





LÍNGUA PORTUGUESA

Utilize o texto abaixo para responder as questões 1 e 2

Mãos à água!

Elas entram em contato com muitas coisas e podem levar microorganismos nocivos para a boca, os olhos e outras partes do corpo. Por isso, as mãos pedem atenção especial. Devem ser lavadas antes das refeições, depois de ir ao banheiro e sempre que tiverem contato com sujeira. A pele da palma das mãos é diferente do restante do corpo, e pode ser lavada mais vezes.

1. A alternativa que contém uma afirmação não implícita no texto é:
 - a) As mãos podem levar microorganismos nocivos para a boca;
 - b) Por entrar em contato com muitas coisas, os microorganismos são nocivos;
 - c) A pele da palma da mão pode ser lavada mais vezes;
 - d) As mãos devem ser lavadas sempre que tiverem contato com sujeira.

2. Sobre a palavra “microorganismos” que aparece no texto, só **não** está correta a afirmação:
 - a) Desde a entrada do Novo Acordo Ortográfico, a palavra **microorganismo** é a mais usada pelos falantes, sendo a mais correta e socialmente aceita;
 - b) Segundo o Novo Acordo Ortográfico, o hífen é utilizado quando o prefixo/primeira palavra, termina com a mesma letra que começa a segunda, como **micro-ondas** ou **micro-organismos**;
 - c) Devemos utilizar as formas **microorganismo** ou **micro-organismo** sempre que quisermos referir organismos microscópicos como as bactérias e os fungos.
 - d) Existem, na língua portuguesa, palavras que apresentam mais do que uma grafia correta, como **microrganismo** e **micro-organismo**. A estas palavras chamamos formas gráficas variantes.

Observe a charge abaixo e a utilize como referencia para responder as questões 3 e 4



BESSINHA. Disponível em: http://patindica.files.wordpress.com/2009/06/bessinha458904-jpg-image_1245119001858.jpeg (adaptado).



3. No texto, o emprego da redução “tá” no lugar de “está” se refere à:
- Linguagem oral formal usada pelo avô para falar com o neto;
 - Linguagem oral coloquial usada pelo neto que ainda não fala corretamente;
 - Linguagem oral informal usada normalmente pelos mais velhos;
 - Linguagem oral informal usada pelo avô na conversa com o neto;
4. Ao usar a frase “Que **barato**, vovô!”, o menino quis dizer que:
- A árvore estava com um preço bom;
 - O preço da árvore era barato;
 - O fato era Interessante, legal;
 - O museu era um lugar barato.
5. Leia a tirinha e depois responda:



Sobre a palavra **pôr** que aparece no primeiro quadradinho é correto afirmar que:

- Deve continuar com acento gráfico para que não seja confundido com a preposição **por**;
- De acordo com a norma ortográfica vigente não deve mais ser acentuado;
- Passou a receber acento gráfico após o último acordo ortográfico;
- Não era acentuada antes do último acordo ortográfico e deve continuar assim.

6. Leia as frases abaixo e depois assinale a alternativa correta:

- Eu estou lendo esse artigo, porque preciso entender melhor essa questão.
- Agora eu sei por que você nunca fala comigo.

Quanto ao uso dos porquês pode-se afirmar que:

- Somente na frase I está empregado de forma correta;
- Somente na frase II está empregado de forma correta;
- Está sendo empregado de forma correta nas frases I e II;
- Está sendo empregado de forma incorreta nas frases I e II;



7. Tendo como referencia a norma culta da língua portuguesa sobre o uso de “mal” e “mau” assinale a alternativa incorreta.
- a) Ele é um mau professor.
 - b) Afaste esses maus pensamentos de sua mente.
 - c) Eu preciso descansar porque tenho dormido mal.
 - d) Mau tocou o sino, os alunos saíram correndo.

MATEMÁTICA

8. Calcule o valor de “X” na expressão matemática abaixo:

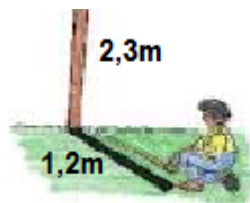
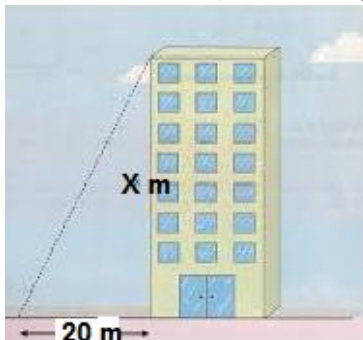
$$X = 16^{0,5} + 8^{1/3}$$

O valor de “X” é:

- a) 4;
 - b) 6;
 - c) 8;
 - d) 10;
9. A professora Maria de Fátima faz o percurso de sua casa até a escola caminhando todos os dias. Sabe-se que o percurso é de 2.160 metros, e que ela desenvolve uma velocidade média de 5,4Km/h. Pode-se afirmar que a professora gasta aproximadamente:
- a) 24 minutos para chegar à escola;
 - b) 40 minutos para chegar à escola;
 - c) Uma hora e 5 minutos para chegar à escola;
 - d) Uma hora e 15 minutos para chegar à escola;



10. Em sua aula de matemática o professor do nono ano do ensino fundamental foi com seus alunos para uma aula prática sobre trigonometria. Nesta aula os alunos efetuaram algumas medidas, que foram transcritas para a imagem ao lado:



- Sabendo que as medidas foram efetuadas na mesma hora do dia, qual é, aproximadamente, a altura do prédio?
- a) 11 metros;
 - b) 24 metros;
 - c) 38 metros;
 - d) 43 metros;

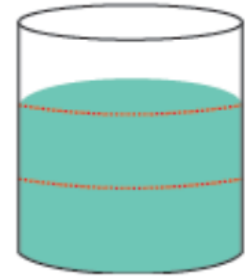


11. A professora Juliana recebe mensalmente um salário de R\$ 3.125,00 da prefeitura de Canoinhas. Sabe-se que ela gasta $\frac{2}{5}$ deste valor com o aluguel e $\frac{3}{7}$ deste valor com o financiamento do seu automóvel. Neste contexto, quanto sobra, aproximadamente, de seu salário depois de realizados estes pagamentos?

- a) R\$ 536,00
- b) R\$ 985,00
- c) R\$ 1.250,00
- d) R\$ 1.524,00

12. A caixa de água ao lado está dividida em três partes iguais. Neste contexto, a fração que correspondente a parte da caixa sem água é:

- a) $\frac{1}{2}$
- b) $\frac{2}{3}$
- c) $\frac{1}{4}$
- d) $\frac{1}{3}$



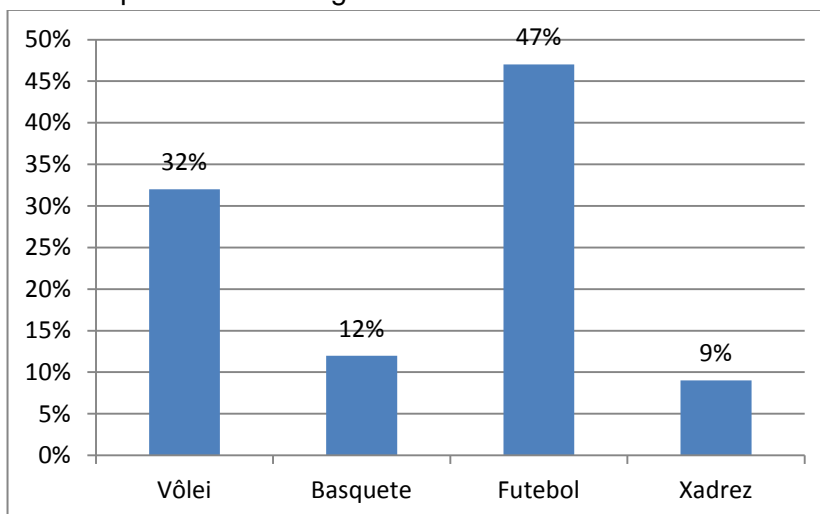
13. A equipe de basquete da escola municipal de Canoinhas fez uma partida amistosa, sendo que os pontos marcados por cada atleta da equipe estão na tabela abaixo:

Jogador	Marcos	Eduardo	Felipe	Luiz	Marcelo	Cristiano	Igor	Juliano
Pontos	20	18	21	13	27	8	5	16

Pode-se verificar que Marcelo foi o maior pontuador da equipe. Quantos por cento dos pontos foram marcados por Marcelo?

- a) 18%
- b) 21%
- c) 24%
- d) 27%

14. Um grupo de alunos do 4º ano do ensino fundamental da escola municipal de Canoinhas fez uma pesquisa com a finalidade de identificar qual é o esporte preferido de seus pais. Os resultados obtidos estão representados no gráfico abaixo.





Tendo como referencia o gráfico, e sabendo que foram entrevistadas 47 pessoas, pode-se afirmar que o número de pais que gostam de vôlei é de aproximadamente:

- a) 9 pais;
- b) 12 pais;
- c) 15 pais;
- d) 22 pais;

CONHECIMENTOS GERAIS

15. O poder de uma Câmara de Vereadores é extraordinário. De acordo com especialistas e cientistas políticos, os vereadores fiscalizam e acompanham de perto, aprovando ou desaprovando, os recursos das prefeituras brasileiras que giram em torno de 160 bilhões de reais. As atividades de um vereador têm tudo a ver com os interesses da população de um município. No início, inclusive, quando foi instalada a primeira Câmara de Vereadores, em 1532, por Martim Afonso de Sousa, as exigências para o cargo de vereador eram extremamente criteriosas. Os homens escolhidos – somente homens na época – eram os melhores cidadãos, de caráter aprovado, de boa instrução e prestígio entre o povo. Uma Câmara de Vereadores pode mais do que pensa. Aqueles que foram escolhidos pelo povo, legitimados pelo voto popular, são detentores de um grande poder e precisam usar essa força com inteligência, coerência e sabedoria. As câmaras operam na base da sociedade, materializando suas necessidades. São instituições indispensáveis hoje no contexto político nacional. Nesta mesma perspectiva vale destacar a importância da mesa diretora da câmara de vereadores, pois é dela a responsabilidade por gerir de forma eficiente o processo legislativo. Neste contexto, dentre os nomes listados abaixo assinale aquele vereador que é o presidente da mesa diretora de Canoinhas durante o ano de 2015.

- a) Neno Pangratz;
- b) Cris Arrabar;
- c) Gil Baiano;
- d) João Grein;

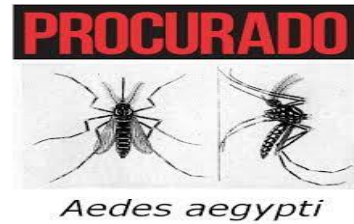
16. Deflagrada no fim de março com origem em uma carta anônima entregue num envelope pardo, a _____ da Polícia Federal investiga um dos maiores esquemas de sonegação fiscal já descobertos no país. Suspeita-se que quadrilhas atuavam junto ao Carf (Conselho Administrativo de Recursos Fiscais), órgão ligado ao Ministério da Fazenda, revertendo ou anulando multas. A operação também foca lobbies envolvendo grandes empresas do país. O esquema fez com que uma CPI fosse instalada no Senado. Na fase mais recente da operação, a Polícia Federal realizou um mandado de busca e apreensão na empresa LFT Marketing Esportivo, que pertence a Luís Claudio Lula da Silva, filho do ex-presidente Lula, nos Jardins, bairro nobre de São Paulo. O nome da operação que completa corretamente a lacuna é:

- a) Operação Lava jato;
- b) Operação Fundo do Posso;
- c) Operação Multa Zero;
- d) Operação Zelotes;



17. O mosquito *Aedes aegypti* é transmissor de todas as doenças listadas abaixo, exceto:

- a) Zika;
- b) Malária;
- c) Dengue;
- d) Chikungunya;



18. O município de Canoinhas conquistou sua emancipação política administrativa em:

- a) 1911;
- b) 1915;
- c) 1921;
- d) 1925;

19. Julgue as afirmações abaixo:

- I. Os dois únicos países da América do Sul que não fazem fronteira com o Brasil são o Chile e a Venezuela.
- II. O Tratado de Assunção, acordo comercial que criou o MERCOSUL, foi assinado por Argentina, Brasil, Paraguai e Uruguai.

Pode-se afirmar que:

- a) Somente a afirmação I está correta;
- b) Somente a afirmação II está correta;
- c) As afirmações I e II estão corretas;
- d) As afirmações I e II estão incorretas;

20. Julgue as afirmações abaixo e complete com V para as Verdadeiras e F para as Falsas;

(). Ao sul, Santa Catarina limita-se com o Rio Grande do Sul, e, ao oriente, com o Oceano Atlântico.

(). O Protocolo de Kyoto fixou metas percentuais de diminuição das emissões de gases causadores do efeito estufa, que podem ser alcançadas por meio de investimentos na redução ou com a aquisição de créditos de emissões de outros países, os chamados créditos de carbono.

(). O Nafta (North American Free Trade Agreement ou Tratado Norte-Americano de Livre Comércio) reúne os Estados Unidos, a Austrália e o México.

A sequencia correta de cima para baixo é:

- a) F – V – V;
- b) V – F – V;
- c) F – V – F;
- d) V – V – F;



CONHECIMENTOS ESPECÍFICOS

21. Tendo como referencia o artigo 140 da lei orgânica do município de Canoinhas julgue as afirmações abaixo sobre a efetivação da Educação no município, sendo que deverá ser garantido:

- I. ensino fundamental, obrigatório e gratuito, assegurada, inclusive, sua oferta gratuita para todos os que a ele não tiveram acesso na idade própria;
- II. oferta de ensino noturno regular, adequado às condições do educando;
- III. atendimento educacional especializado aos portadores de deficiência, preferencialmente na rede regular de ensino;

Pode-se afirmar que estão corretas:

- a) I apenas;
- b) III apenas;
- c) I e III apenas;
- d) Todas;

22. Segundo o ECA (Estatuto da Criança e do Adolescente) a criança e o adolescente têm direito à educação, visando ao pleno desenvolvimento de sua pessoa. Para tanto será assegurado para a criança e o adolescente todas as alternativas listadas abaixo, exceto:

- a) igualdade de condições para o acesso e permanência na escola;
- b) direito de contestar critérios avaliativos;
- c) participar da definição da proposta pedagógica da escola;
- d) acesso a escola pública e gratuita próxima de sua residência;

23. Tendo como referencia a LDB (Lei de Diretrizes e Bases da Educação) é correto afirmar que a educação é dever:

- a) Do estado apenas;
- b) Da família apenas;
- c) Da família e do estado;
- d) Da família, do estado e das instituições religiosas;

24. Sobre a educação inclusiva, assinale a alternativa incorreta:

- a) É um processo em que se amplia a participação de todos os estudantes nos estabelecimentos de ensino regular;
- b) É uma abordagem humanística, democrática, que percebe o sujeito e suas singularidades, tendo como objetivos o crescimento, a satisfação pessoal e a inserção social de todos.
- c) Uma escola é inclusiva quando todos da equipe escolar – diretores, professores, secretaria, serviços gerais – participam ativamente desse projeto.
- d) É compromisso da escola inclusiva promover mudança de atitudes discriminatórias, trabalhando de maneira a levar as pessoas a terem atitudes negativas em relação aos seus alunos com deficiência.



25. Conforme os estudiosos e a legislação vigente sobre o assunto, a avaliação só faz sentido quando leva ao desenvolvimento do educando, ou seja, só se deve avaliar aquilo que foi ensinado. Com base nisso, assinale a alternativa incorreta:

- a) O aluno tem o direito de conhecer os processos de aprendizagem e de avaliação para se empenhar na superação das dificuldades;
- b) A equipe docente deve garantir continuidade e coerência no percurso escolar de todos os estudantes;
- c) Os pais não são responsáveis pela Educação dos filhos, mas por parte significativa dos estímulos que eles recebem;
- d) O professor precisa constantemente avaliar a própria prática de sala de aula, fazendo com que todos os estudantes tenham direito de avançar na aprendizagem.

26. Em se tratando de avaliações de produções textuais, faz-se necessário desfazer a ideia de que a intervenção do professor é sinônimo de correção de erros ortográficos e gramaticais. A prática mais sugerida é de reestruturá-los, tendo como resultado uma reflexão sobre a língua e o discurso. Além disso, são também práticas recomendadas, EXCETO:

- a) Considerar a dimensão ética e afetiva da avaliação, que deve funcionar sempre como questionamento de verdades absolutas, diálogo franco e crítico sobre o que foi produzido, como oportunidade de aprender.
- b) Socializar a produção (pois escrever significa propor e registrar sentidos para ser lido por outros);
- c) Estabelecer critérios de avaliação consistentes e diversificados; criando situações de ensino em que o aluno perceba suas dificuldades;
- d) A verificação de erros não pelo tipo, mas pela quantidade, de modo que a interferência seja para orientar o aluno sobre as formulações inadequadas.

27. No que se refere ao ensino da Língua Portuguesa na Educação Básica, espera-se que o aluno amplie o domínio ativo do discurso nas diversas situações comunicativas, sobretudo nas instâncias públicas de uso da linguagem, de modo a possibilitar sua inserção efetiva no mundo da escrita, ampliando suas possibilidades de participação social no exercício da cidadania. Para isso, a escola deverá organizar um conjunto de atividades que, progressivamente, possibilite ao aluno:

I – Utilizar a linguagem para estruturar a experiência e explicar a realidade, operando sobre as representações construídas em várias áreas do conhecimento:

II – Analisar criticamente os diferentes discursos, inclusive o próprio, desenvolvendo a capacidade de avaliação dos textos:

III – Conhecer e valorizar as diferentes variedades do Português, procurando combater o preconceito linguístico; •

IV – Usar os conhecimentos adquiridos por meio da prática de análise linguística para expandir sua capacidade de monitoração das possibilidades de uso da linguagem.

Assinale a alternativa correta:

- a) Estão corretas as afirmativas I, II e IV;
- b) Estão corretas as afirmativas II, III e IV;
- c) Estão corretas as afirmativas I, II e IV;
- d) Todas as afirmativas estão corretas.



28. Formar leitores é algo que requer condições favoráveis, não só em relação aos recursos materiais disponíveis, mas, principalmente, em relação ao uso que se faz deles nas práticas de leitura. A seguir encontram-se apresentadas algumas dessas condições, EXCETO:

- a) A escola deve dispor de uma biblioteca em que sejam colocados à disposição dos alunos, inclusive para empréstimo, textos de gêneros variados, materiais de consulta nas diversas áreas do conhecimento, almanaques, revistas, entre outros.
- b) É desejável que as salas de aula disponham de um acervo de livros e de outros materiais de leitura. Mais do que a quantidade, nesse caso, o importante é a variedade que permitirá a diversificação de situações de leitura por parte dos alunos.
- c) O professor deve organizar momentos de leitura livre em que também ele próprio leia, criando um circuito de leitura em que se fala sobre o que se leu, trocam-se sugestões, aprende-se com a experiência do outro. •
- d) As atividades regulares de leitura devem ser organizadas sempre pelo professor de Língua Portuguesa, que deverá planejá-las, assegurando que tenham uma importância maior que as demais.

29. As propostas de transformação do ensino de Língua Portuguesa consolidaram-se em práticas de ensino em que tanto o ponto de partida quanto o ponto de chegada é o uso da linguagem. Pode-se dizer que hoje é praticamente consensual que as práticas devem partir do uso possível aos alunos para permitir a conquista de novas habilidades linguísticas, particularmente daquelas associadas aos padrões da escrita. Nesta perspectiva, são considerações pertinentes as afirmações, EXCETO:

- a) A razão de ser das propostas de leitura e escuta deve ser a compreensão ativa e não a decodificação e o silêncio;
- b) O domínio da linguagem, como atividade discursiva e cognitiva, e o domínio da língua, não são condições de possibilidade de plena participação social do indivíduo;
- c) A razão de ser das propostas de uso da fala e da escrita deve ser a interlocução efetiva, e não a produção de textos para serem objetos de correção;
- d) As situações didáticas têm como objetivo levar os alunos a pensar sobre a linguagem para poder compreendê-la e utilizá-la apropriadamente às situações e aos propósitos definidos.

30. As afirmativas abaixo são valores e atitudes subjacentes às práticas de linguagem, no contexto do ensino da Língua Portuguesa, EXCETO a afirmativa da alternativa:

- a) Valorização das variedades linguísticas que caracterizam a comunidade dos falantes da Língua Portuguesa nas diferentes regiões do país. •
- b) Valorização das diferentes opiniões e informações, veiculadas nos textos orais ou escritos, como possibilidades diferenciadas de compreensão do mundo.
- c) Reconhecimento da inutilidade de dominar os saberes envolvidos nas práticas sociais mediadas pela linguagem como ferramenta para a continuidade de aprendizagem fora da escola. •
- d) Posicionamento crítico diante de textos, de modo a reconhecer a pertinência dos argumentos utilizados, posições ideológicas subjacentes e possíveis conteúdos discriminatórios neles veiculados.

•