



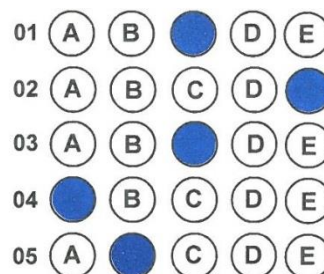
MINISTÉRIO DA EDUCAÇÃO
SECRETARIA DE EDUCAÇÃO PROFISSIONAL E TECNOLOGIA
INSTITUTO FEDERAL DE EDUCAÇÃO, CIÊNCIA E TECNOLOGIA DE MINAS GERAIS
REITORIA - Diretoria de Gestão de Pessoas
Av. Mário Werneck, 2590 – Buritis – Belo Horizonte – Minas Gerais – CEP: 30.575-180 – (31) 2513-5210

CONCURSO PÚBLICO DE PROVAS E TÍTULOS – EDITAL 015/2015
CÂMPUS AVANÇADO IPATINGA
Cargo/Área: Professor do Ensino Básico Técnico e Tecnológico/
SISTEMAS DA COMPUTAÇÃO
Data: 15/03/2015
PROVA ESCRITA COM QUESTÕES OBJETIVAS

SÓ ABRA QUANDO AUTORIZADO

- 1) Esta prova é composta de 40 questões, todas de múltipla escolha, com 05 opções de escolha. Este caderno contém vinte e uma páginas.
- 2) A prova terá início às 08:00h com duração de 04 horas. Você será avisado quando restarem 30 minutos para o final.
- 3) Tenha em mãos apenas o material necessário para a resolução da prova. Não é permitido o uso de calculadoras nem o empréstimo de qualquer tipo de material.
- 4) Resolva as questões neste caderno de provas. Logo após, solicite ao fiscal o seu cartão de resposta para preenchimento das respostas. Transcreva-as a lápis, confira com atenção e então cubra a opção escolhida com caneta azul ou preta. **ATENÇÃO:** só existe 01 (uma) alternativa correta.

OBSERVE COMO SE DEVE PREENCHER O
CARTÃO DE RESPOSTA



- 5) Assine o cartão de resposta no local indicado.
- 6) A apuração do resultado será feita por leitura ótica, não havendo processamento manual dos cartões.
- 7) **NÃO** dispomos de outros cartões de resposta para substituir os errados, portanto, atenção.
- 8) Caso você perceba alguma irregularidade, comunique-a imediatamente aos fiscais.
- 9) Os três últimos candidatos deverão permanecer na sala para entrega simultânea do cartão de resposta e assinar na folha de ocorrência.

CONHECIMENTOS DA ÁREA ESPECÍFICA

QUESTÃO 01

Pode ser definido como a compra e venda de bens e/ou prestação de serviços realizados através de plataformas móveis públicas ou privadas. Exige o uso de ferramentas e táticas de mobilidade tanto para criar um novo canal de vendas, como parte integrante da jornada do usuário nos canais de vendas existentes. Isso caracteriza o

- a) x-Commerce.
- b) m-Commerce.
- c) a-Commerce.
- d) n-Commerce.
- e) e-Commerce.

QUESTÃO 02

Um computador possui duas partes diferentes caracterizadas como hardware e software, que trabalham juntas na resolução de um problema dado. Os softwares são criados a partir da escrita de um ou vários programas interligados. Estes softwares são escritos em uma linguagem compreensível para o computador, a chamada linguagem de programação. A partir dessa afirmação, qual das alternativas abaixo melhor representa a sequência de etapas para o desenvolvimento de um programa.

- a) Algoritmo, Codificação e Análise.
- b) Codificação, Algoritmo e Análise.
- c) Análise, Algoritmo e Codificação.
- d) Análise, Codificação e Algoritmo.
- e) Algoritmo, Análise e Codificação.

QUESTÃO 03

O TCP/IP baseia-se em um modelo de referência de quatro camadas. Analise as assertivas de cada camada e, em seguida, assinale a alternativa que apresenta as afirmações **corretas**.

I. Na camada de inter-redes ou *internet* há a permissão da comunicação entre dois *hosts* quaisquer conectados. Esta camada tem a tarefa de entregar pacotes IP onde eles são necessários.

II. A camada de transporte está localizada abaixo da camada inter-redes.

III. A camada de aplicação contém todos os protocolos de nível mais alto. Alguns exemplos são: o Telnet, FTP, SMTP, dentre outros.

IV. O TCP/IP não especifica o que ocorre na camada de *host/rede*. A única exigência é que o *host* se conecta a rede usando algum protocolo capaz de enviar pacotes IP.

- a) Apenas III e IV.
- b) Apenas I, II e III.
- c) Apenas I, II e IV.
- d) Apenas I e II.
- e) Apenas I, III e IV.

QUESTÃO 04

“Algoritmo é uma sequência finita de instruções ou operações cuja execução, em tempo finito, resolve um problema computacional, qualquer que seja sua instância.” (SALVETTI, 1999).

Com relação a essa citação, considere V para as afirmativas verdadeiras e F para as falsas e marque a sequência **correta**.

- I - Podem existir vários algoritmos para solucionar o mesmo problema.
- II - Para se construir um algoritmo, não é necessária a definição dos dados gerados após o processamento.
- III - Fluxograma é um tipo de algoritmo.
- IV - O pseudocódigo consiste em analisar o enunciado do problema e, utilizando regras predefinidas, escrever os passos a serem seguidos para sua resolução.

- a) F, V, F e V.
- b) V, F, V e V.
- c) F, V, V e F.
- d) F, F, F e V.
- e) V, V, F e V.

QUESTÃO 05

Em se tratando de paradigmas de programação, encontrar uma forma de quebrar um problema complexo em pequenas partes mais simples refere-se à

- a) Paradigma lógico.
- b) Paradigma funcional.
- c) Paradigma estruturado.
- d) Paradigma orientado a objetos.
- e) nenhuma das anteriores.

QUESTÃO 06

O DHCP (Dynamic Host Configuration Protocol) é um protocolo da camada de Aplicação do modelo OSI. Com relação ao seu uso em uma rede local, é **incorreto** afirmar que

- a) o DHCP é um protocolo capaz também de mapear o endereço IP do equipamento para seu nome na rede.
- b) o DHCP é utilizado para concessão de endereços de IP para hosts em uma rede local de forma automática.
- c) o DHCP utiliza o protocolo UDP da camada de transporte para envio de broadcast com informações das concessões.
- d) o tempo durante o qual um host pode utilizar o endereço concedido pelo DHCP é chamado de tempo de concessão.
- e) escopo é o intervalo de endereços possíveis a serem concedidos aos hosts em uma rede local.

QUESTÃO 07

Assinale a opção que corresponde à camada do padrão OSI, na qual funcionam os protocolos de roteamento.

- a) Aplicação.
- b) Física.
- c) Rede.
- d) Enlace de dados.
- e) Transporte.

QUESTÃO 08

As afirmativas abaixo representam características da utilização de meios de transmissão sem fio, **exceto**

- a) Mobilidade.
- b) Facilidade de instalação.
- c) Ausência de interferências no meio físico.
- d) Alcance de lugares de difícil acesso.
- e) Características de segurança inferiores aos meios de transmissão guiados.

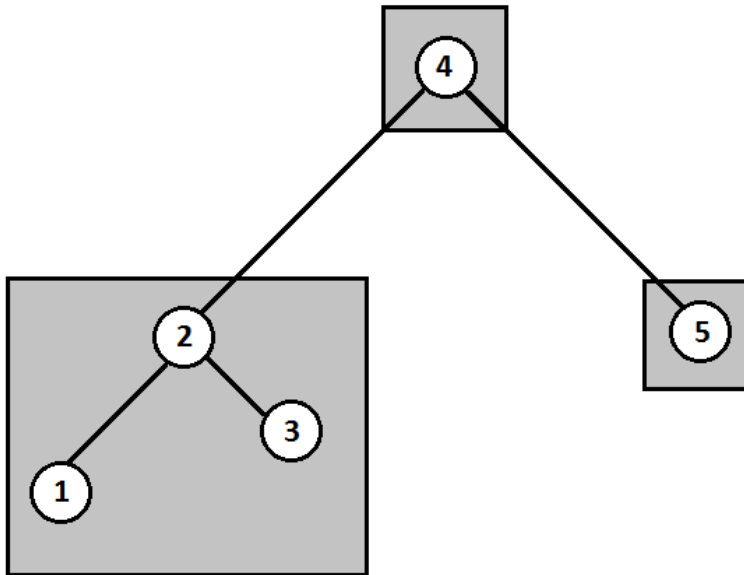
QUESTÃO 09

Só é possível criar um cronograma detalhado de um projeto depois de se elaborar o (a)

- a) avaliação detalhada dos riscos.
- b) orçamento do projeto.
- c) plano de gerenciamento do projeto.
- d) estrutura analítica do projeto.
- e) encerramento do projeto.

QUESTÃO 10

Analisando a figura abaixo e considerando a estrutura de dados do tipo árvore, assinale a alternativa **correta**.



- a) O nó 4 é o nó raiz nesta estrutura.
- b) Os nós 1 e 2 são nós ancestrais do nó 3.
- c) Os nós 1, 2 e 3 são nós ancestrais do nó 4.
- d) O nó 2 possui grau 1 nesta estrutura.
- e) Nenhuma das anteriores.

QUESTÃO 11

Com base na leitura da coleta de tráfego de rede abaixo, é **correto** afirmar que

No.	Time	Source	Destination	Length	Info
2	0.05528700	Hewlett-_04:82:38	Broadcast	60	who has 192.168.1.143? Tell 192.168.1.118
50	4.25133300	Hewlett-_04:82:38	Broadcast	60	who has 192.168.1.143? Tell 192.168.1.118
72	4.29774200	Hewlett-_04:82:38	Broadcast	60	who has 192.168.1.237? Tell 192.168.1.118
73	4.47051400	Hewlett-_04:82:38	Broadcast	60	who has 192.168.1.10? Tell 192.168.1.118
80	5.05532600	Hewlett-_04:82:38	Broadcast	60	who has 192.168.1.143? Tell 192.168.1.118
81	5.05535000	Hewlett-_04:82:38	Broadcast	60	who has 192.168.1.10? Tell 192.168.1.118

⊞ Frame 50: 60 bytes on wire (480 bits), 60 bytes captured (480 bits) on interface 0
⊞ Ethernet II, Src: Hewlett-_04:82:38 (00:26:55:04:82:38), Dst: Broadcast (ff:ff:ff:ff:ff:ff)

- a) a máquina de origem está disparando consultas para o endereço 255.255.255.255.
- b) o protocolo utilizado para esta comunicação é chamado de Internet Control Message Protocol.
- c) os endereços IP 192.168.1.143, 192.168.1.237 e 192.168.1.10 fazem parte de um mesmo host.
- d) as informações de origem na comunicação representam o endereço lógico da placa de rede do host.
- e) nenhuma das anteriores.

QUESTÃO 12

No *Microsoft PowerPoint 2010* (português), em sua configuração padrão, o recurso *SmartArt* é utilizado para

- a) definir o *layout* dos slides.
- b) criar *hiperlinks* para outros documentos do *Microsoft Office*.
- c) inserir elementos gráficos para comunicar informações visualmente.
- d) escolher uma animação a ser aplicada a objetos dos *slides*.
- e) abrir a apresentação do *slide* de forma padrão.

QUESTÃO 13

Analise as alternativas a seguir e marque a alternativa **correta** em relação às funções do *Microsoft Excel 2010* (português).

- I - POTÊNCIA(2;3) retorna o número 8
- II - =TRUNC(1.898;2) retorna o número 1.8
- III - ÍMPAR(8) retorna o número 9
- IV - PAR(8.8) retorna o número 10

- a) As alternativas I, II, III e IV estão incorretas.
- b) As alternativas I e II estão corretas.
- c) As alternativas III e IV estão corretas.
- d) As alternativas I, III e IV estão corretas.
- e) As alternativas I, II, III e IV estão corretas.

QUESTÃO 14

Considerando os aspectos de desempenho de rede, observe a comunicação entre dois pontos, sendo o primeiro com capacidade de transmissão de dados de 1Gbps e o segundo com capacidade de 10Gbps. Se desprezarmos as limitações do meio físico e alterações das configurações de fábrica, qual será a velocidade máxima possível nessa comunicação?

- a) 1Gbps
- b) 11Gbps
- c) 10Gbps
- d) 9Gbps
- e) Não será possível estabelecer a comunicação.

QUESTÃO 15

Com relação ao MAC-Address presente em uma Network Interface Card (NIC), as seguintes afirmativas estão corretas, **exceto**

- a) o MAC-Address pertence a uma subcamada da camada de enlace de dados do modelo OSI, chamada de Medium Access Control.
- b) o MAC-Address de uma Network Interface Card pode ser obtido através de comandos digitados no prompt do sistema operacional ao qual está vinculado.
- c) o MAC-Address tem 32 bits de comprimento.
- d) o MAC-Address é caracteristicamente expresso como pares de números hexadecimais.
- e) quando uma Network Interface Card é fabricada, um MAC-Address é gravado em sua ROM.

QUESTÃO 16

Um professor de informática do IFMG solicitou ao seu aluno que alterasse o texto do trabalho digitado em arquivo do *Microsoft Word 2010* (português) da seguinte forma: centralizado, em itálico, com espaçamento em 1,5 entre as linhas. Rapidamente ele formatou o texto, utilizando alguns comandos para realizar a tarefa. Quais os comandos que foram utilizados respectivamente para a realização dessa tarefa?

- a) Ctrl+C; Ctrl+i; Ctrl+5
- b) Ctrl+C; Ctrl+i; Ctrl+15
- c) Ctrl+E; Ctrl+t; Ctrl+1
- d) Ctrl+E; Ctrl+i; Ctrl+5
- e) Ctrl+E; Ctrl+t; Ctrl+1

QUESTÃO 17

Ao utilizar o *AutoCad 2014* e executar o comando ORTHO, o que acontecerá após a execução do comando?

- a) Definição dos limites da área de trabalho.
- b) Criação de uma malha de pontos imaginários na tela gráfica.
- c) Deslocamento ajustável do cursor, dependendo ou não da marcação do Grid, dele ligado ou desligado. (a ele ligado ou desligado)
- d) Regeneração do desenho.
- e) Travamento do cursor no eixo ortogonal, permitindo desenhar linhas perfeitamente retas, arcos, etc.

QUESTÃO 18

Qual o comando no *AutoCad 2014* que seleciona com quantas divisões na janela de desenho se deseja trabalhar, sendo que cada divisão pode ser representada por uma vista diferente do desenho?

- a) Dview.
- b) Ferramentas de zoom.
- c) Vpoint.
- d) Shade.
- e) Viewports.

QUESTÃO 19

Em diversas tarefas realizadas por *softwares CAD* a ampliação ou redução de uma planta na tela é de grande praticidade. Para se realizar uma redução em 1/5 do tamanho atual da tela no software *AutoCad 2014*, deve-se utilizar o comando Zoom e digitar

- a) 0.02
- b) X0.2
- c) 0.5
- d) 0.2
- e) X0.02

QUESTÃO 20

Tendo em vista os tipos de estruturas de dados a seguir, considere V para as afirmativas verdadeiras e F para as falsas e marque a sequência **correta**.

- I. A estrutura denominada pilha é considerada do tipo FILO (first in last out), onde o primeiro elemento inserido será o último a ser removido.
- II. A estrutura denominada fila é considerada do tipo FIFO (First In First Out), onde o primeiro elemento inserido será o primeiro a ser removido.
- III. Na estrutura denominada pilha, as operações ocorrem sempre na mesma extremidade da estrutura devido à existência do ponteiro denominado TOPO.
- IV. Na estrutura denominada fila, as operações ocorrem nas duas extremidades da estrutura devido à existência do ponteiro INICIO e do ponteiro FIM.

- a) F, V, F e V.
- b) V, V, V e V.
- c) V, F, V e V.
- d) F, F, F e F.
- e) V, V, F e F.

QUESTÃO 21

Observe o código desenvolvido na linguagem Java a seguir.

```
public class Teste {  
    public static void main (String args [ ]) {  
        double a = 1, b = 3;  
        System.out.println(++a +b);  
    }  
}
```

Qual será o resultado do código apresentado?

- a) 4.0
- b) 5
- c) 4
- d) 5.0
- e) erro

QUESTÃO 22

Um operador condicional na linguagem C++ pode ser chamado de operador ternário, ou seja, aceita três operandos. Nesse contexto, observe o código a seguir.

```
int valor = 12;

if (valor >= 10)
    cout << "Maior ou igual a 10";
else
    cout << "Menor que 10";
```

A estrutura if ... else ... pode ser substituída por qual código das alternativas a seguir, que utiliza o operador condicional?

- a) cout << (valor >= 10 ? "Maior ou igual a 10" ! "Menor que 10");
- b) cout << (valor >= 10 ? "Maior ou igual a 10" : "Menor que 10");
- c) cout << (valor >= 10 ! "Maior ou igual a 10" ? "Menor que 10");
- d) cout << (valor >= 10 : "Maior ou igual a 10" : "Menor que 10");
- e) cout << (valor >= 10 ? "Maior ou igual a 10" ? "Menor que 10");

QUESTÃO 23

Observe o código na linguagem Pascal a seguir que está numerado para observação.

```
1  Program Nota;
2  var
3  N1, N2, N3, S, M : real;
4  begin
5  N1:=7.5;
6  N2:=5.5;
7  N3:=4.5;
8  S:=N1+N2+N3;
9  M:= S/3;
10  if (M >= 5)
11  writeln ('Aprovado')
12  else
13  writeln ('Reprovado');
14  end.
```

Qual linha contém erro de código?

- a) Linha 3.
- b) Linha 10.
- c) Linha 9.
- d) Linha 11.
- e) Linha 12.

CONHECIMENTOS PEDAGÓGICOS E LEGISLAÇÃO EDUCACIONAL

QUESTÃO 24

Um Câmpus do IFMG deseja ofertar cursos de Educação Profissional Técnica de Nível Médio. Em seu planejamento e na organização curricular dos cursos técnicos a instituição deverá considerar o conjunto de leis e diretrizes curriculares que regem essa modalidade de ensino.

As alternativas abaixo apresentam diretrizes para organização da Educação Profissional Técnica de Nível Médio, **exceto**

- a) a estruturação dos cursos da Educação Profissional Técnica de Nível Médio deve ser orientada pela concepção de eixo tecnológico, considerando, dentre outros, os conhecimentos e as habilidades da Educação Básica.
- b) a organização curricular deve ser flexível, possibilitando a construção de itinerários formativos diversificados e atualizados, conforme os correspondentes eixos tecnológicos.
- c) a carga horária mínima de cada curso da Educação Profissional Técnica de Nível Médio é indicada no Catálogo de Cursos Técnicos, de acordo com cada habilitação profissional.
- d) a Educação Profissional Técnica de Nível Médio terá organização curricular própria e independente do Ensino Médio, podendo ser oferecida de forma concomitante ou sequencial a este.
- e) o estágio profissional supervisionado, quando necessário em função da natureza do perfil formativo, ou exigido pela natureza da ocupação, pode ser incluído no plano de curso como obrigatório ou voluntário.

QUESTÃO 25

A partir das considerações de Santomé (1998) sobre os processos de aprendizagem, relacione as ações listadas a direita com as aprendizagens apresentadas a esquerda.

- | | |
|--|---|
| (1) Aprendizagem por recepção | () Aplicação de fórmulas para resolver problemas. |
| (2) Aprendizagem por descoberta dirigida | () Pesquisa científica. Criação de músicas. |
| (3) Aprendizagem por descoberta autônoma | () Esclarecimento das relações entre os conceitos. |
| | () Soluções de quebra-cabeças por ensaio e erro. |
| | () Ensino audiotutorial. |

Assinale a alternativa que contém a sequência **correta**.

- a) 1, 3, 1, 2 e 3
- b) 2, 3, 1, 3 e 2
- c) 1, 1, 2, 3 e 2
- d) 3, 2, 2, 2 e 3
- e) 2, 2, 1, 3 e 2

QUESTÃO 26

Leia o fragmento a seguir.

Uma das principais lições deixadas por John Dewey é a de que, não havendo separação entre vida e educação, esta deve preparar para a vida, promovendo seu constante desenvolvimento. Como ele dizia, "as crianças não estão, num dado momento, sendo preparadas para a vida e, em outro, vivendo". Então, qual é a diferença entre preparar para a vida e para passar de ano? Como educar estudantes que têm realidades tão diferentes entre si e que, provavelmente, terão também futuros tão distintos? (**Nova Escola**. Especial Grandes Pensadores, out/2008)

A partir das reflexões de John Dewey e outros teóricos, Santomé (1998) discute as possibilidades de implantação do currículo integrado como estratégia para uma "educação ativa".

As alternativas abaixo evidenciam o que Santomé chama de educação ativa, **exceto**

- a) os estudantes são ajudados a obter melhor inserção em seu meio ambiente e a agir de maneira autônoma.
- b) o saber tratado nas salas de aula passa a ser o mesmo utilizado na vida real.
- c) a metodologia utilizada dá unidade às diferentes disciplinas, para que os estudantes possam comprovar que os problemas interessantes para seu grupo podem ser resolvidos com os conhecimentos adquiridos nas escolas.
- d) o currículo de curso é transformado em um conjunto de projetos, os quais se desenvolvem com a finalidade de resolver os problemas dos estudantes em suas vidas cotidianas.
- e) os estudantes são entendidos como receptores de uma herança da sociedade em que vivem, memorizando os conhecimentos que são válidos para permanecer e dar continuidade aos estudos.

QUESTÃO 27

É na inconclusão do ser, que se sabe como tal, que se funda a educação como processo permanente. Mulheres e homens se tornaram educáveis na medida em que se reconheceram inacabados (FREIRE, 1996, p. 64).

Paulo Freire considera a Educação um processo permanente que exige busca e questionamentos, investigação para um olhar crítico sobre a totalidade. Neste sentido a interdisciplinaridade é aspecto estratégico para uma Educação Transformadora.

As alternativas abaixo evidenciam aspectos da Interdisciplinaridade na Educação, **exceto**

- a) concepção fragmentária do conhecimento.
- b) integração de conteúdos.
- c) conhecimento integral.
- d) educação permanente.
- e) ensino e pesquisa.

QUESTÃO 28

Durante muito tempo, a avaliação foi usada como instrumento para classificar e rotular os estudantes entre os bons, os que dão trabalho e os que não têm jeito. A prova bimestral, por exemplo, servia como uma ameaça à turma. Felizmente, esse modelo ficou ultrapassado e, atualmente, a avaliação é vista como uma das mais importantes ferramentas à disposição dos professores para alcançar o principal objetivo da escola: fazer todos os estudantes avançarem (**Nova Escola**, jan/2009).

De acordo com as proposições de Hadji (2001) sobre a avaliação escolar, assinale a alternativa **correta**.

- a) As atividades avaliativas devem ser devolvidas aos estudantes com os respectivos comentários, a fim de permitir que o maior número de estudantes se tornem bons.
- b) O ato de avaliar implica objetividade a partir de um referencial, com a finalidade de medir o desempenho do estudante.
- c) Os desempenhos dos estudantes são independentes das condições sociais nas quais as práticas educativas e avaliativas são realizadas.
- d) A autoavaliação é uma estratégia de acompanhamento da aprendizagem, cuja responsabilidade é do estudante, não cabendo ao professor qualquer intervenção.
- e) A avaliação deve ser informativa, corretiva e formativa. Ela possibilita aos sujeitos participantes do processo educativo conhecer os efeitos reais do trabalho pedagógico, modificando suas ações continuamente.

QUESTÃO 29

[...] garantir ao adolescente, ao jovem e ao adulto trabalhador o direito de uma formação completa para a leitura do mundo e para a atuação como cidadão pertencente a um país, integrado dignamente à sociedade política. Formação que, neste sentido, supõe a compreensão das relações sociais subjacentes a todos os fenômenos (CIAVATTA, 2005, p.85).

A concepção descrita acima refere-se à formação integrada para um projeto de ensino médio ao técnico. Assinale a alternativa que caracteriza tal concepção.

- a) Uma formação orientada para o desenvolvimento de competências que dão utilidade aos conhecimentos na realização de ações práticas.
- b) Um ensino que tenha como eixo o Trabalho, a Ciência e a Cultura, que busque superar o dilema entre uma formação para a cidadania ou para o trabalho produtivo.
- c) Uma organização curricular por disciplinas que contemplem o desenvolvimento de competências, visando a uma formação para o mundo do trabalho.
- d) Uma prática pedagógica que tenha o Trabalho e a Ciência como princípios educativos, visando a compreensão da produção material da existência humana.
- e) Uma formação voltada para o desenvolvimento de competências e saberes relacionados ao mundo do trabalho e aos modos de produção.

QUESTÃO 30

A Lei n.º 9.394/96 prevê que, na verificação do rendimento escolar, a avaliação do desempenho do estudante deve ser contínua e cumulativa, com prevalência dos aspectos qualitativos sobre os quantitativos e dos resultados ao longo do período sobre os de eventuais provas finais. Ainda assim, os procedimentos de avaliação em vigor na maioria das escolas levantam obstáculos à inovação pedagógica.

As alternativas abaixo evidenciam obstáculos a essa inovação, **exceto**

- a) a avaliação frequentemente absorve a melhor parte da energia dos estudantes e dos professores e não sobra muito tempo para inovar.
- b) o sistema clássico de avaliação favorece uma relação utilitarista com o saber. Os estudantes trabalham “pela nota”: todas as tentativas de implantação de novas pedagogias se chocam com esse minimalismo.
- c) a avaliação deve romper com o esquema igualitarista. A diferenciação começa com um investimento na observação e interpretação dos processos e dos conhecimentos, proporcional às necessidades de cada estudante.
- d) a necessidade de regularmente dar notas ou fazer apreciações quantitativas baseadas em uma avaliação padronizada favorece uma transposição didática conservadora.
- e) o trabalho escolar tende a privilegiar atividades fechadas, estruturadas, desgastadas, que podem ser retomadas no quadro de uma avaliação clássica.

QUESTÃO 31

Leia o fragmento a seguir.

Os sistemas educacionais, portanto, enfrentam, nas democracias atuais, dois grandes desafios que estão intimamente relacionados: por um lado, consolidar uma escola compreensiva que permita o máximo de desenvolvimento das capacidades de cada pessoa, respeitando a diversidade e assegurando a equidade de acesso à educação e compensando as desigualdades; por outro lado, favorecer a formação de sujeitos autônomos, capazes de tomar decisões informadas sobre sua própria vida e de participar de maneira relativamente autônoma na vida profissional e social (SACRISTÁN, p. 69, 2011).

Tendo em vista os desafios apontados no fragmento e o disposto na Lei n.º 9.394/96, os sistemas de ensino devem assegurar ao estudante com deficiência, transtornos globais do desenvolvimento e altas habilidades ou superdotação:

- I – serviços de apoio especializado para atender às peculiaridades da clientela de educação especial;
- II – currículos, métodos, técnicas, recursos educativos e organização comuns;
- III – terminalidade específica para aqueles que não puderam atingir o nível exigido;
- IV – aceleração para concluir em menor tempo o programa escolar;
- V – educação especial para o trabalho, visando a sua efetiva integração na vida em sociedade;
- VI – constituição dos núcleos de atendimento sem a obrigatoriedade de participação docente.

Analise as afirmativas acima e assinale a alternativa que contém a sequência **correta**.

- a) I, II, IV, e V são verdadeiras.
- b) I, III, V e VI são verdadeiras.
- c) I, III, IV e V são verdadeiras.
- d) I, II e V são verdadeiras.
- e) Todas são verdadeiras.

QUESTÃO 32

Analise a Tabela abaixo com o quantitativo de matrículas efetivadas em 2010 em Ipatinga (4.058) e considere que o número de jovens em 2010 (IBGE, 2010) com idade entre 15 e 19 anos era 20.762, nessa cidade. Mediante tais informações, é possível afirmar que há problemas na oferta de vagas para esse nível de ensino em Ipatinga. Essa situação indica uma fragilidade nas políticas públicas para o atendimento e gestão do Ensino Médio, bem como o grande desafio que os educadores têm de despertar na população, nos estudantes concluintes do Ensino Fundamental e em seus familiares a consciência de que eles têm direito a esse nível de ensino e que este deve ser de boa qualidade.

Quantitativo de escolas e matrículas no Ensino Médio/2010 – Rede Pública e Particular – Vale do Aço

Rede	Ipatinga		Cel. Fabriciano		Timóteo		Santana do Paraíso	
	Escolas	Matrículas	Escolas	Matrículas	Escolas	Matrículas	Escolas	Matrículas
Estadual	13	3.301	06	1.637	06	1.118	04	501
Federal	0	0	0	0	01	122	0	0
Privada	09	757	05	178	04	224	0	0
Subtotal	22	4.058	11	1.815	11	1.464	04	501
TOTAL DE ESCOLAS								48
TOTAL DE MATRÍCULAS								7.838

Fonte: SEE/MG – Censo Escolar 2010.

Considere as ações dos Institutos Federais de Educação, Ciência e Tecnologia que podem contribuir diretamente para a reversão dessa realidade e assinale a alternativa **correta**.

I - Ampliar sua infraestrutura física e os quadros de pessoal com vistas à promoção de parcerias com as instituições de ensino municipal em seu âmbito de atuação.

II - Desenvolver programas de extensão com base no mapeamento das potencialidades de desenvolvimento econômico da região.

III - Orientar sua oferta formativa em benefício da consolidação e fortalecimento dos arranjos produtivos, sociais e culturais locais, em seu âmbito de atuação.

IV - Ofertar diferentes níveis e modalidades da educação profissional e tecnológica, tomando para si a responsabilidade de possibilidades diversas de escolarização.

V – Constituir-se em centro de excelência na oferta do ensino de ciências, em geral, e de ciências aplicadas, em particular, desenvolvendo o espírito crítico, voltado à investigação empírica.

- a) I, III e V são verdadeiras.
- b) II e IV são verdadeiras.
- c) II e III são verdadeiras.
- d) III, IV e V são verdadeiras.
- e) I, III, IV e V são verdadeiras.

QUESTÃO 33

A sociedade da informação e do conhecimento (...) endereça à educação demandas diferentes das tradicionais, claramente relacionadas com o desenvolvimento, em todos os cidadãos, da capacidade de aprender ao longo de toda a vida.(...) Nessa sociedade global baseada na informação, é necessário considerar seriamente o papel das novas ferramentas e plataformas pelas quais a informação transita, porque sem dúvida alguma elas constituem o fator central da mudança (SACRISTÁN, 2011, p. 67).

As alternativas abaixo condizem com o fragmento anterior, **exceto**

- a) o problema não é a quantidade de informação que os jovens recebem, mas, sim, o tratamento dessa mesma informação.
- b) o desafio se concentra na dificuldade de os jovens entenderem, processarem, selecionarem, organizarem e transformarem a informação em conhecimento.
- c) os jovens precisam desenvolver capacidade de aplicar o conhecimento e a informação em diferentes situações e contextos.
- d) as exigências formativas dos cidadãos requerem reinventar a escola para que seja capaz de estimular o desenvolvimento de conhecimentos, habilidades, atitudes, valores e emoções exigidos pelos contextos sociais atuais.
- e) o déficit dos nossos estudantes não é, de modo geral, um déficit de informação e dados e tão pouco de socialização, afetos e formas de comportamento.

QUESTÃO 34

O Art. 26-A da Lei nº 9.394/96 (LDB), alterado pela Lei nº 11.645/2008, torna obrigatório o estudo da história e cultura afro-brasileira e indígena nos estabelecimentos de ensino fundamental e de ensino médio, públicos e privados. Com relação a esses dispositivos, considere V para as afirmativas verdadeiras e F para as falsas e marque a sequência **correta**.

I - A LDB foi alterada pela Lei nº 11.645/2008, a fim de garantir basicamente a inclusão no calendário escolar de datas significativas, como o dia 20 de novembro - “Dia Nacional da Consciência Negra”.

II - Os conteúdos referentes a história e cultura afro-brasileira e dos povos indígenas brasileiros serão ministrados exclusivamente nas áreas de educação artística e de literatura e história brasileiras.

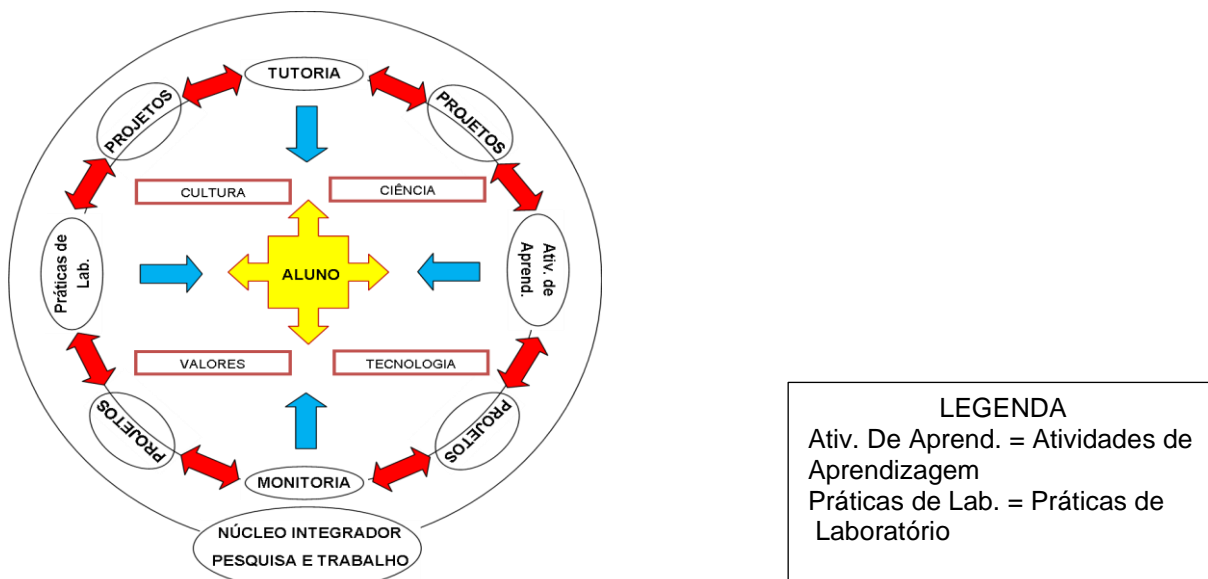
III - Cabe à escola incluir no currículo o ensino da história e cultura afro-brasileira e indígena, além de ser a responsável pelo resgate da contribuição social, econômica e política desses dois grupos étnicos na história do Brasil.

IV - O conteúdo programático a que se refere o Art. 26-A da LDB incluirá o estudo da história da África e dos africanos, a luta dos negros e dos povos indígenas no Brasil.

- a) F, V, V e F
- b) F, F, F e V
- c) V, F, F e V
- d) V, V, V e F
- e) F, F, V e V

QUESTÃO 35

Observe a proposta de fluxograma curricular do IFMG – Câmpus Avançado Ipatinga – e as informações abaixo.



Sacristán (2011) e outros educadores da atualidade discutem os novos rumos de uma educação por competências, enfatizando a necessidade de mudanças nas práticas, na administração, nos professores e na sociedade em geral.

De acordo com o fluxograma e Sacristán, as alternativas abaixo evidenciam mudança na concepção de educação, **exceto**

- a) a qualidade da aprendizagem depende, em grande medida, dos contextos da prática educativa, porque os estudantes reagem de acordo com a concepção que têm das demandas das situações reais.
- b) a aprendizagem é compreendida como processo ativo de indagação, de pesquisa e intervenção, por meio do qual a aplicação do conhecimento torna-se uma nova ocasião de aprendizagem.
- c) o objetivo prioritário da atividade escolar é que o estudante acumule a maior quantidade de dados e informações para expressá-los fielmente em uma prova.
- d) o currículo concebido de modo flexível e dinâmico possibilita o surgimento do “currículo emergente”, no qual cada estudante, a partir de seus interesses, apresenta propostas de conteúdos.
- e) a aprendizagem individual ou coletiva dos estudantes e/ou professores é o centro das atividades da vida escolar, pois aprender é elaborar conhecimento novo para o indivíduo e/ou para a coletividade.

ATOS NORMATIVOS VINCULADOS AO SERVIDOR PÚBLICO FEDERAL

QUESTÃO 36

De acordo com o Decreto Federal nº 1.171, de 22 de junho de 1994, considere as afirmativas abaixo e assinale, a seguir, a alternativa **correta**.

I - A moralidade da Administração Pública não se limita à distinção entre o bem e o mal, devendo ser acrescida da ideia de que o fim é sempre o bem comum. O equilíbrio entre a legalidade e a finalidade, na conduta do servidor público, é que poderá consolidar a moralidade do ato administrativo.

II - O trabalho desenvolvido pelo servidor público perante a comunidade deve ser entendido como acréscimo ao seu próprio bem-estar, já que, como cidadão, integrante da sociedade, o êxito desse trabalho pode ser considerado como seu maior patrimônio.

III - A remuneração do servidor público é custeada pelos tributos pagos direta ou indiretamente por todos, até por ele próprio, e por isso se exige, como contrapartida, que a moralidade administrativa se integre no Direito, como elemento indissociável de sua aplicação e de sua finalidade, erigindo-se, como consequência, em fator de legalidade.

IV - Salvo os casos de segurança nacional, investigações policiais ou interesse superior do Estado e da Administração Pública, a serem preservados em processo previamente declarado sigiloso, nos termos da lei, a publicidade de qualquer ato administrativo constitui requisito de eficácia e moralidade, ensejando sua omissão comprometimento ético contra o bem comum, imputável a quem a negar.

V - A função pública deve ser tida como exercício profissional e, portanto, se integra na vida particular de cada servidor público. Assim, os fatos e atos verificados na conduta do dia-a-dia em sua vida privada poderão crescer ou diminuir o seu bom conceito na vida funcional.

- a) apenas II e III são verdadeiras.
- b) I, II, III, IV e V são verdadeiras.
- c) apenas I, II e III são verdadeiras.
- d) IV e V são falsas.
- e) I, III e V são falsas.

QUESTÃO 37

A Lei Federal nº 8.112, de 11 de dezembro de 1990, prevê que ao entrar em exercício, o servidor nomeado para cargo de provimento efetivo ficará sujeito a estágio probatório durante o qual a sua aptidão e capacidade serão objetos de avaliação para o desempenho do cargo, observados os seguintes fatores:

- a) autoridade, honra, capacidade de iniciativa, produtividade, responsabilidade.
- b) assiduidade, disciplina, capacidade de iniciativa, produtividade, responsabilidade.
- c) hierarquia, produtividade, responsabilidade, disciplina, assiduidade.
- d) indolência, autoridade, hierarquia, honra, responsabilidade.
- e) rigor, indolência, autoridade, hierarquia, honra.

QUESTÃO 38

A Lei Federal nº 11.892, de 29/12/2008, que institui a Rede Federal de Educação Profissional, Científica e Tecnológica e cria os Institutos Federais de Educação, Ciência e Tecnologia, reconhece a precedência da formação humana e cidadã, sem a qual a qualificação para o exercício profissional não promove transformações significativas para o trabalhador e para o desenvolvimento social. São finalidades e características dos Institutos Federais de Educação, Ciência e Tecnologia, **exceto**

- a) promover a produção, o desenvolvimento e a transferência de tecnologias sociais, notadamente as voltadas à preservação do meio ambiente.
- b) qualificar-se como centro de referência no apoio à oferta do ensino de ciências nas instituições públicas de ensino, oferecendo capacitação técnica e atualização pedagógica aos docentes das redes públicas de ensino.
- c) promover a integração e a verticalização da educação básica à educação profissional e educação superior, otimizando a infraestrutura física, os quadros de pessoal e os recursos de gestão.
- d) desenvolver a educação profissional e tecnológica como processo educativo e investigativo de geração e adaptação de soluções técnicas e tecnológicas às demandas do mercado de trabalho e das empresas.
- e) orientar sua oferta formativa em benefício da consolidação e fortalecimento dos arranjos produtivos, sociais e culturais locais, identificados nas potencialidades de desenvolvimento socioeconômico e cultural.

QUESTÃO 39

A Lei Federal nº 11.784, de 22 de setembro de 2008, no Art. 111 dispõe sobre as atribuições gerais dos cargos que integram o Plano de Carreira e Cargos de Magistério do Ensino Básico, Técnico e Tecnológico, sem prejuízo das atribuições específicas e observados os requisitos de qualificação e competências.

Nas afirmativas abaixo se encontram as atribuições previstas nesse artigo. Analise-as e, em seguida, marque a sequência **correta** considerando V para as verdadeiras e F para as falsas.

- I - As relacionadas ao ensino, à pesquisa e à extensão, no âmbito, predominantemente, das Instituições Federais de Ensino;
- II - As inerentes ao exercício de direção, assessoramento, chefia, coordenação e assistência na própria instituição, além de outras previstas na legislação vigente.
- III - As oriundas das necessidades institucionais, independente da vontade do docente, previstas na legislação vigente.
- IV - As vinculadas a atividades docentes, independente da sua área de conhecimento, no âmbito, predominantemente, das Instituições Federais de Ensino.

- a) V, V, V, F
- b) F, F, V, V
- c) V, V, F, F
- d) F, F, F, V
- e) V, V, F, V

QUESTÃO 40

A Lei Federal nº 12.772, de 28 de dezembro de 2012, prevê o ingresso nos cargos de provimento efetivo de Professor da Carreira de Magistério do Ensino Básico, Técnico e Tecnológico sempre no Nível 1 da Classe D I, mediante aprovação em concurso público de provas ou de provas e títulos.

Para promoção à Classe Titular, deverão ser contempladas as seguintes condições:

I - possuir o título de doutor;

II - ser aprovado em processo de avaliação de desempenho;

III - solicitar a alteração de seu regime de trabalho, mediante proposta que será submetida a sua unidade de lotação.

IV - lograr aprovação de memorial que considerará as atividades de ensino, pesquisa, extensão, gestão acadêmica e produção profissional relevante, ou de defesa de tese acadêmica inédita.

Assinale a alternativa **correta**.

a) I, II e IV estão corretas.

b) I, II, III e IV estão corretas.

c) III e IV estão corretas.

d) Somente I e II estão corretas.

e) Somente II e III estão corretas.

