



# FUNDAÇÃO MUNICIPAL PARA EDUCAÇÃO COMUNITÁRIA - FUMEC CONCURSO PÚBLICO – EDUCAÇÃO PROFISSIONAL EDITAL Nº 01/2014

## Cód. 23 – Professor Substituto de Educação Profissional Área - Enfermagem

### A religação dos saberes

Mudanças profundas ocorreram em escala mundial nas últimas décadas do século 20, entre elas o avanço da tecnologia de informação, a globalização econômica e o fim da polarização ideológica entre capitalismo e comunismo nas relações internacionais. Diante desse cenário, o sociólogo francês Edgar Morin percebeu que a maior urgência no campo das ideias não é rever doutrinas e métodos, mas elaborar uma nova concepção do próprio conhecimento. No lugar da especialização, da simplificação e da fragmentação de saberes, Morin propõe o conceito de complexidade.

Ela é a ideia-chave de *O Método*, a obra principal do sociólogo, que se compõe de seis volumes, publicados a partir de 1977. A palavra é tomada em seu sentido etimológico latino, "aquilo que é tecido em conjunto". O pensamento complexo, segundo Morin, tem como fundamento formulações surgidas no campo das ciências exatas e naturais, como as teorias da informação e dos sistemas e a cibernética, que evidenciaram a necessidade de superar as fronteiras entre as disciplinas. "Ele considera a incerteza e as contradições como parte da vida e da condição humana e, ao mesmo tempo, sugere a solidariedade e a ética como caminho para a religação dos seres e dos saberes", diz Izabel Cristina Petraglia, professora do Centro Universitário Nove de Julho, em São Paulo.

Para o pensador, os saberes tradicionais foram submetidos a um processo reducionista que acarretou a perda das noções de multiplicidade e diversidade. A simplificação, de acordo com Morin, está a serviço de uma falsa racionalidade, que passa por cima da desordem e das contradições existentes em todos os fenômenos e nas relações entre eles.

Acima de tudo, o sociólogo francês defende a introdução da incerteza e da falibilidade na rigidez cultural do Ocidente. As limitações causadas pela compactação do conhecimento, de acordo com o educador, são responsáveis por manter o espírito humano em sua pré-história. Além disso, a tendência de aplicar conceitos abstratos vindos das ciências exatas e naturais ao universo humano resulta em desconsideração por aspectos como o ambiente, a história e a psicologia, entre outros. Um exemplo, diz o pensador, é a economia, a mais avançada das ciências sociais em termos matemáticos e a menos capaz de trabalhar com regularidades e previsões.

Para recuperar a complexidade da vida nas ciências e nas atividades humanas, Morin recomenda um pensamento crítico sobre o próprio pensar e seus métodos, o que implica sempre voltar ao começo. Não se trata de círculo vicioso, mas de um procedimento em espiral, que amplia o conhecimento a cada retorno e, assim, se coaduna com o fato de o homem ser sempre incompleto - o aprendizado é para toda a vida. "A reforma do pensamento pressupõe a consciência de si e do mundo", diz Izabel Cristina. "Ela decorre da reforma das instituições e vice-versa."

Nos processos em espiral, é necessário conhecer os conceitos de ordem, desordem e organização. Do ponto de vista da complexidade, ordem e desordem convivem nos sistemas. O que diferencia o todo da soma das partes é o que Morin denomina comportamento emergente. Nos seres humanos, a dinâmica entre ordem e desordem se subordina à ideia de autoeco-organização: a transformação extrapola o indivíduo, se estendendo ao ambiente circundante. Uma vez que tudo está interligado, a solidariedade é tida pelo sociólogo como peça fundamental para superar aquilo que denomina crise planetária - uma situação de impotência diante de incertezas que se acumulam.

Não há espaço em que a fragmentação do conhecimento esteja tão explícita quanto na escola, com sua estrutura tradicional de parcelamento do tempo em função de disciplinas estanques. Por outro lado, a diversidade de sujeitos e objetivos em busca de conexões faz da sala de aula um fenômeno complexo, ideal para iniciar o processo de mudança de mentalidades defendida por Morin. A meta é a transdisciplinaridade. "Só convencido de que tudo se liga a tudo e de que é urgente aprender a aprender, o educador adquirirá uma nova postura diante da realidade, necessária para uma prática pedagógica libertadora", observa Izabel Cristina.

Contra a ideia arraigada de que a decomposição do conhecimento responde à suposta limitação intelectual das crianças, o pensador afirma que elas têm as mesmas inquietações dos adultos. Ouvir os alunos, naturalmente sintonizados com o presente, é a melhor maneira de o professor investir na própria formação. Esse também é o caminho para construir um programa de ensino focado no próprio estudante e suas referências culturais, porque as grandes metas da educação deveriam ser o desenvolvimento da compreensão e da condição humana. Segundo Morin, o profissional mais preparado para operar essa mudança de enfoque é o professor generalista dos primeiros anos do Ensino Fundamental, por ter uma visão ampla do processo.

Disponível em: <http://educarparacrescer.abril.com.br/pensadores-da-educacao/>

1. Após a leitura do primeiro parágrafo é correto afirmar que o sociólogo francês Edgar Morin, em virtude das mudanças que ocorreram nas últimas décadas do século XX, há necessidade de:
- ( ) rever as doutrinas.
  - ( ) rever os métodos.
  - ( ) elaborar novos métodos.
  - ( ) elaborar uma nova concepção do próprio conhecimento.

Analise as afirmativas acima e classifique-as como (V) verdadeira ou (F) falsa. A seguir, assinale a alternativa que contém a sequência correta, de cima para baixo.

- A) V – F – V – F.
- B) F – F – F – V.
- C) F – F – F – F.
- D) F – V – V – F.

2. A ideia-chave na obra principal do sociólogo Edgar Morin “O Método” em relação ao saber é:

- I- especialização.
- II- simplificação.
- III- fragmentação.
- IV- complexidade

De acordo com o texto:

- A) apenas o item IV está correto.
- B) apenas os itens I, II e III estão corretos.
- C) todos os itens estão corretos.
- D) todos os itens estão incorretos.

3. Para mudar a tradição educacional, Morin fala da incerteza e das contradições. Analise as afirmações abaixo.

Segundo Morin deve-se:

- I- ter um pensamento crítico sobre o próprio pensar e seus métodos.
- II- sempre voltar ao começo como num círculo vicioso.
- III- ampliar o conhecimento a cada retorno, porém de forma espiral.

Assinale a alternativa correta de acordo com o texto.

- A) Apenas as afirmações I e III são verdadeiras.
- B) Apenas as afirmações I e II são verdadeiras.
- C) Apenas a afirmação II é verdadeira.
- D) Todas as afirmações são verdadeiras.

4. De acordo com o texto lido podemos concluir que para Morin a escola é um fenômeno complexo pela(o)(s):

- I- diversidade de indivíduos.
- II- objetivos em busca de conexões.

As afirmações I e II são, respectivamente:

- A) falsa e falsa.
- B) falsa e verdadeira.
- C) verdadeira e falsa.
- D) verdadeira e verdadeira.

5. De acordo com o texto o professor:

- Não deve limitar o intelecto das crianças, pois elas têm as mesmas inquietações dos adultos.
- Deve transmitir ao aluno que o homem é um ser transdisciplinar.
- Deve privilegiar a compreensão da natureza do ser humano.

Assinale a alternativa correta.

- A) Apenas um item está correto.
- B) Apenas dois itens estão corretos.
- C) Todos os itens estão corretos.
- D) Todos os itens estão incorretos.

6. Assinale a alternativa em que as palavras, retiradas do texto, NÃO são acentuadas pela mesma regra de acentuação.

- A) indivíduo – urgência – responsáveis.
- B) além – francês – adquirirá.
- C) ético – sociólogo – cibernética.
- D) só – têm – está.

7. Observe as palavras destacadas no trecho retirado do texto.

"Segundo Morin, o profissional mais preparado para operar essa mudança de enfoque é o professor generalista dos primeiros anos do Ensino Fundamental, por ter uma visão ampla do processo."

Assinale a alternativa que indica corretamente as classes gramaticais das palavras destacadas acima, de acordo com o emprego e sentido que imprimem às relações que estabelecem.

- A) I- numeral – II- advérbio – III- advérbio – IV- artigo.
- B) I- preposição – II- advérbio – III- numeral – IV- artigo.
- C) I- conjunção – II- preposição – III- numeral – IV- numeral.
- D) I- substantivo – II- pronome – III- adjetivo – IV- conjunção.

8. Analise as frases abaixo quanto às Vozes Verbais.

- I- "...deve-se valorizar o erro..."
- II- "A reforma do pensamento pressupõe a consciência de si e do mundo"

Assinale a alternativa correta.

- A) As frases I e II estão na Voz Passiva.
- B) As frases I e II estão na Voz Ativa.
- C) A frase I está na Voz Ativa e a II está na Voz Passiva.
- D) A frase I está na Voz Passiva e a II está na Voz Ativa.

9. Observe a concordância das frases abaixo.

- I- A aluna agradeceu com um "muito obrigado".
- II- Durante as aulas, todos permaneciam alertas.
- III- Agora é duas horas da tarde.

A concordância está INCORRETA:

- A) nos itens I, II e III.
- B) nos itens I e III, apenas.
- C) nos itens II e III, apenas.
- D) nos itens I e II, apenas.

10. Observe a regência das frases abaixo.

- I- Este aluno sempre esquece o livro em casa.
- II- Esqueceu-se do livro.
- III- Esqueci-me seu livro.
- IV- Esqueceu do meu nome.

A regência está correta:

- A) somente nas alternativas I e III.
- B) somente nas alternativas II e III.
- C) somente nas alternativas II e IV.
- D) somente nas alternativas I e II.

11. Analise as assertivas a seguir, a respeito do conceito de avaliação numa perspectiva construtivista.
- I- O processo de avaliação tem como função observar, analisar e promover melhores condições ao processo de aprendizagem.
  - II- O erro é algo a ser condenado. Logo, quando a criança erra, devemos mostrar nossa indignação.
  - III- Ao avaliar os trabalhos dos alunos, devemos dar destaque aos que estão corretos. É valorizando os trabalhos bem feitos que a criança avançará no processo de aprendizagem.
- Está(ão) correta(s):
- A) as assertivas I, II e III.
  - B) apenas as assertivas I e II.
  - C) apenas a assertiva I.
  - D) apenas as assertivas II e III.
12. Uma Escola pública organizou um projeto de apreciação musical junto à comunidade, em parceria com uma organização não governamental “Música para sempre”. O projeto se referia à divulgação e produção musical, tendo a família como coparticipante do que estava sendo produzido. Para realização, na prática educativa, do que estava sendo proposto, foi necessário:
- A) seguir rigorosamente o que estava sendo proposto nos documentos oficiais.
  - B) estruturar estratégias de ensino que contemplassem a neutralidade da atividade educativa.
  - C) um estudo do contexto cultural, social e político da comunidade escolar e do seu entorno.
  - D) um estudo dos estratos culturais, tendo em vista a incorporação dos costumes musicais das camadas sociais mais privilegiadas.
13. A gestão democrática no âmbito da escola tem sido uma preocupação na Lei de Diretrizes e Bases Nº 9.394, de 20 de dezembro de 1996, dentro dos seus princípios. A gestão democrática propõe:
- I- ações coletivas e luta pela garantia da autonomia da unidade escolar.
  - II- participação efetiva de todos os seguimentos da comunidade escolar nos processos de tomada de decisão, incluindo entre outros aspectos, a implementação de processos colegiados nas escolas.
  - III- participação restrita dos seguintes segmentos: direção, professores e funcionários da escola.
- Assinale a alternativa correta.
- A) Os itens I, II e III estão corretos.
  - B) Apenas os itens I e II estão corretos.
  - C) Apenas o item I está correto.
  - D) Apenas o item II está correto.
14. À palavra currículo associam-se distintas concepções. Numa perspectiva crítica, podemos conceber o currículo como:
- A) os conteúdos a serem ensinados na escola.
  - B) sendo o conjunto de todas as experiências escolares - as previstas e as que ocorrerem - que se desdobram em torno do conhecimento que se pretende ensinar.
  - C) os planos a serem desenvolvidos na escola.
  - D) os objetivos a serem alcançados por meio do processo educacional.
15. De acordo com o documento *Política Nacional de Educação Especial na perspectiva da Educação Inclusiva*, temos como objetivos:
- A) o documento apenas garante a formação de professores para o atendimento educacional especializado.
  - B) o único objetivo do documento é a garantia de acessibilidade urbanística e arquitetônica das instituições para as necessidades especiais.
  - C) o acesso, a participação e a aprendizagem dos alunos com deficiência, transtornos globais do desenvolvimento e altas habilidades/superdotação nas escolas regulares, orientando os sistemas de ensino para promover respostas às necessidades educacionais especiais.
  - D) o desenvolvimento da aprendizagem dos alunos com deficiência e dificuldades de aprendizagem, exceto casos de altas habilidades/superdotação, já que estes casos possuem características específicas.
16. De acordo com o documento *Diretrizes Curriculares Nacionais para a Educação das Relações Étnico-Raciais e para o Ensino de História e Cultura Afro-Brasileira e Africana* é correto afirmar que:
- A) atividades relacionadas às contribuições histórico-culturais dos povos indígenas e dos descendentes asiáticos não serão inclusos nos currículos escolares.
  - B) é preciso ampliar o foco dos currículos escolares para a diversidade cultural, racial e social, sem obrigatoriamente mudar a raiz etnocêntrica tradicional europeia totalmente para uma raiz africana.
  - C) o documento não inclui o Ensino da História Afro-Brasileira e Africana.
  - D) o único objetivo da proposta apresentada no documento é romper com a imagem negativa presentes nos meios de comunicação.

17. Segundo a Lei Nº 8.069, de 13 de Julho de 1990, de Estatuto da Criança e do Adolescente, é INCORRETO afirmar que:
- A) a criança e o adolescente têm direito a proteção à vida e à saúde, mediante a efetivação de políticas sociais públicas que permitam o nascimento e o desenvolvimento sadio e harmonioso, em condições dignas de existência.
  - B) nenhuma criança ou adolescente será objeto de qualquer forma de negligência, discriminação, exploração, violência, crueldade e opressão, punido na forma da lei qualquer atentado, por ação ou omissão, aos seus direitos fundamentais.
  - C) a criança e o adolescente têm direito à proteção à vida e à saúde, mediante a efetivação de políticas sociais públicas que permitam o nascimento e o desenvolvimento sadio e harmonioso, em condições dignas de existência.
  - D) considera-se criança, para os efeitos desta Lei, a pessoa até treze anos de idade incompletos, e adolescente aquela entre quatorze e dezoito anos de idade.
18. De acordo com a Lei nº 9.394, de 20 de dezembro de 1996, que estabelece as diretrizes e bases da educação nacional, entre os princípios e fins da Educação nacional temos, EXCETO:
- A) Restrições sobre a liberdade em aprender, ensinar, na pesquisa e cultura de acordo com as determinações dos propósitos curriculares.
  - B) Igualdade de condições para o acesso e permanência na escola.
  - C) Respeito à liberdade e o apreço à tolerância.
  - D) Igualdade de condições para o acesso à escola.
19. É correto afirmar que a Resolução CNE/CEB Nº 006 de 2012:
- A) define as diretrizes curriculares nacionais para a educação profissional técnica de nível médio.
  - B) estabelece as Diretrizes para a implementação do processo de Avaliação Interna das Unidades Municipais de Ensino Fundamental.
  - C) dispõe sobre a criação do Conselho de Escola nas unidades educacionais.
  - D) inclui no Currículo Escolar Municipal a obrigatoriedade da temática Cultura Africana.
20. Leia atentamente as afirmações sobre alguns dos principais objetivos da *Política da Educação Especial na Perspectiva da Educação Inclusiva (MEC 2008)*.
- I- A escolarização nos níveis mais elevados do ensino não se inclui como objetivo do documento.
  - II- Um dos objetivos é a participação da família e da comunidade no processo escolar inclusivo.
  - III- Um dos objetivos é o atendimento educacional especializado.
- Estão corretos:
- A) apenas os itens I e III.
  - B) os itens I, II e III.
  - C) apenas os itens II e III.
  - D) apenas os itens I e II.
21. O uso das tecnologias da informação e comunicação está muito presente nos dias atuais. Assinale a alternativa que está de acordo com o que é considerada uma concepção atual do uso das tecnologias de informação e comunicação no contexto escolar.
- A) A interatividade presente nas ferramentas de tecnologia de informação e comunicação não altera a posição única do professor de transmissor de saberes.
  - B) Uma escola que não inclui a internet como ferramenta que auxilie o processo de ensino não irá contribuir para a exclusão social e digital de seus alunos.
  - C) Uma característica importante das novas tecnologias de comunicação é a interatividade, tal interatividade traz uma mudança fundamental no esquema clássico da comunicação dentro da sala de aula.
  - D) A contribuição para uma educação de inclusão nas tecnologias da informação e comunicação não exige um conhecimento prévio do professor sobre tais ferramentas e suas potencialidades, pois é um conhecimento já usual e cotidiano de todos.
22. Assinale a alternativa correta sobre as políticas de Educação Inclusiva nas instituições escolares.
- A) A Educação Inclusiva deve ser iniciada apenas após o ciclo da Educação Infantil, pois neste período a criança ainda não desenvolveu as bases necessárias para a construção do conhecimento.
  - B) A Educação Inclusiva se concretiza se no ambiente escolar as crianças possam ser atendidas de acordo com suas necessidades específicas de aprendizagem, por meio de ações adequadas a cada situação encontrada.
  - C) O conceito de Educação Inclusiva e necessidades educacionais especiais (NEE) exclui a interação e as características individuais de cada educando.
  - D) A Educação Inclusiva deve sempre ocorrer de forma paralela e separada da educação comum.

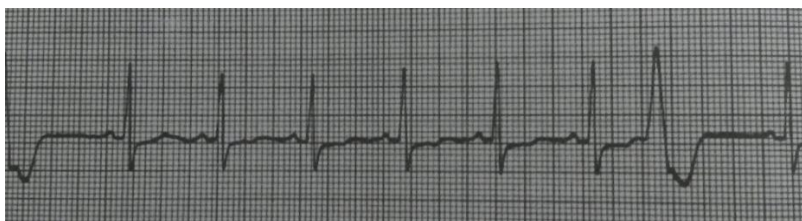
23. Segundo a Legislação Municipal de número 12.988/2007, assinale a alternativa correta.
- A) Os titulares de cargo de Diretor Educacional que estiverem em jornada de 32 (trinta e duas) horas semanais na data da publicação desta Lei, não poderão mantê-la em hipótese alguma.
  - B) As despesas decorrentes da presente lei correrão por conta de dotações orçamentárias privadas, desvinculadas do orçamento vigente.
  - C) Para deliberar sobre assuntos relativos ao Quadro de Cargos da FUMEC, a Comissão Técnica de Gestão de Carreiras deverá convocar um membro indicado pelo presidente da FUMEC, que participará sem direito a voto.
  - D) O Quadro de Cargos da FUMEC é composto pelos seguintes Grupos de cargos: Grupo Geral e Grupo Magistério.
24. No corpo do texto do Manual de Ética da Prefeitura Municipal de Campinas, nos deparamos com o seguinte trecho:
- “Este primado nada mais é do que uma especificação, à Administração Pública, do princípio da igualdade, inscrito no caput do art.5º da Constituição Federal. A Carta Magna repetiu-o no caput do art. 37, quando versou, especificamente, sobre os princípios aplicáveis ao regime administrativo.”*
- Estamos falando do:
- A) Princípio da Imparcialidade.
  - B) Princípio da Imoralidade.
  - C) Princípio da Impessoalidade.
  - D) Princípio da Legalidade.
25. No artigo 185 da Lei Municipal 1.399/55, também conhecida como Estatuto do Servidor Público de Campinas, encontramos que, ao funcionário existem as seguintes proibições:
- referir-se de modo depreciativo em informação, parecer ou despacho às autoridades e atos da administração pública, podendo, porém em trabalho assinado, criticá-los do ponto de vista doutrinário ou de organização do serviço.
  - coagir ou aliciar subordinados com objetivos de natureza partidária.
  - participar da gerência ou da administração de empresas industrial ou comercial, salvo quando estiver de licença para tratar de interesses particulares ou em disponibilidade e durante o período de afastamento.
  - receber propinas, comissões, presentes e vantagens de qualquer espécie em razão das atribuições.
  - promover manifestação de apreço ou de desapeço, fazer circular ou subscrever lista de donativos no recinto da repartição.
- Assinale a alternativa que se refere corretamente às afirmações trazidas acima.
- A) Todas as afirmativas estão corretas.
  - B) Apenas quatro afirmativas estão corretas.
  - C) Todas as afirmativas estão incorretas.
  - D) Apenas duas afirmativas estão corretas.
26. De acordo com a Política Nacional de Promoção da Saúde (Portaria do Ministério da Saúde nº 687, de 30 de março de 2006), a pactuação e a alocação de recursos orçamentários e financeiros para a implementação da Política, considerando a composição tripartite é uma das responsabilidades das esferas de gestão em nível:
- A) Estadual.
  - B) Municipal.
  - C) Nacional.
  - D) Nacional e Estadual.
27. De acordo com a Lei nº 8080, de 19 de setembro de 1990, leia as frases abaixo e a seguir assinale a alternativa correta.
- I- O dever do Estado não exclui o das pessoas, da família, das empresas e da sociedade.
  - II- O Sistema Único de Saúde (SUS) é constituído pelo conjunto de ações e serviços de saúde, prestados exclusivamente por órgãos e instituições públicas federais, estaduais e municipais.
  - III- A iniciativa privada não participa do SUS.
  - IV- As ações e serviços de saúde contratados ou conveniados, que integram o SUS, seguem princípios, sendo um deles a preservação da autonomia das pessoas na defesa de sua integridade física e moral.
- A) Apenas as frases II, III e IV estão corretas.
  - B) Apenas as frases III e IV estão corretas.
  - C) Apenas a frase II está correta.
  - D) Apenas as frases I e IV estão corretas.

28. A classificação de risco é um dispositivo da Política Nacional de Humanização (PNH), e:
- A) constitui uma ferramenta de organização da fila de espera no serviço de saúde, para que aqueles usuários que precisam mais sejam atendidos com prioridade.
  - B) constitui um instrumento de organização de serviço com distribuição de senha, respeitando a ordem de chegada de cada paciente.
  - C) tem como objetivo definir quem vai ser atendido ou não.
  - D) é uma atribuição privativa do médico, de acordo com critérios pré-estabelecidos pelo Ministério da Saúde.
29. O paciente FFS, sexo masculino, 54 anos, com diagnóstico de Acidente Vascular Cerebral (AVC), estava internado no leito 12 na Unidade de Neurologia. Ele estava recebendo dieta por sonda nasoesfintérica e medicação endovenosa por cateter central em veia subclávia direita. No final do plantão, o técnico de enfermagem estava finalizando as anotações dos cuidados aos pacientes sob sua responsabilidade, quando o médico solicitou para administrar um medicamento por sonda nasoesfintérica para o paciente FFS, leito 12. O técnico de enfermagem, que estava no final do plantão e tinha horário para pegar o ônibus, preparou e administrou o medicamento com muita pressa ao paciente. Entretanto, após a administração do medicamento, o paciente apresentou Parada Cardiorrespiratória (PCR) e foi a óbito. O médico e o enfermeiro constataram que o técnico de enfermagem administrou o medicamento prescrito por via endovenosa e não por sonda nasoesfintérica conforme prescrição. Considerando os aspectos éticos, o profissional de enfermagem cometeu:
- A) negligência.
  - B) imprudência.
  - C) imperícia.
  - D) injúria.
30. Preencha a lacuna abaixo assinalando a alternativa correta.
- No cenário brasileiro, a primeira Enfermeira a se preocupar com as teorias de enfermagem no campo profissional foi \_\_\_\_\_, que desenvolveu em 1974 a Teoria das Necessidades Humanas Básicas.
- A) Anna Nery
  - B) Wanda de Aguiar Horta
  - C) Florence Nightingale
  - D) Martha Rogers
31. Preencha a lacuna abaixo assinalando a alternativa correta.
- O médico prescreveu para a paciente HGB, 48 anos, 500 mL de Soro Glicosado a 10% para correr em 6 horas. O hospital dispõe de frascos de 500 mL de Soro Glicosado a 5% e ampolas de glicose a 50% de 20 mL. Para preparo do soro prescrito, devem ser utilizados \_\_\_\_mL de glicose a 50% (ou \_\_\_\_ ampolas). O gotejamento do Soro Glicosado a 10% será de \_\_\_\_ gotas por minuto.
- A) 50; 2 ½; 28.
  - B) 55; 2 ¾; 28.
  - C) 30; 1 ½; 84.
  - D) 25; 1 ¾; 81.
32. O Eletrocardiograma é a representação gráfica em papel milimetrado da atividade elétrica do coração. Considerando os cuidados de enfermagem durante a realização do procedimento de Eletrocardiograma, leia as frases abaixo e marque (F) se a afirmativa for falsa ou (V) se for verdadeira. Em seguida, assinale a alternativa que contém a sequência correta, de cima para baixo.
- ( ) Suspender a dieta e as medicações de uso contínuo para realização do procedimento.
  - ( ) A derivação V4 localiza-se no quinto espaço intercostal na linha hemiclavicular.
  - ( ) Realizar tricotomia de rotina para todos os pacientes, incluindo os com pelos de comprimento pequeno, pois interferem no contato do eletrodo com a pele.
  - ( ) A derivação V1 localiza-se no quarto espaço intercostal na borda esternal direita.
- A) V – V – V – V.
  - B) V – F – F – F.
  - C) F – V – V – F.
  - D) F – V – F – V.

33. Considerando a coleta de sangue, leia as frases abaixo e a seguir assinale a alternativa correta.
- I- Puncionar artéria como alternativa à venopunção pela dificuldade de coleta de sangue.
  - II- Coletar amostras de sangue, preferencialmente, nos membros que não tenham hematomas e terapias intravenosas instaladas.
  - III- O transporte de sangue deve ser realizado em contato direto com gelo.
  - IV- Não realizar garroteamento de membro quando coletar amostra de sangue para testes de lactato e de cálcio.
- A) As frases I, II, III e IV estão corretas.
  - B) Apenas a frase II está correta.
  - C) Apenas as frases II e IV estão corretas.
  - D) Apenas as frases I e II estão corretas.
34. Um idoso, 78 anos, acamado, estava com úlcera de pressão em região sacral. O enfermeiro examinou o paciente e observou que a úlcera de pressão encontrava-se com lesão muito exsudativa, infectada e sem presença de necrose. Considerando as características da lesão, a prescrição de enfermagem deveria conter curativo com:
- A) colagenase a 10%.
  - B) hidrocoloide.
  - C) carvão ativado.
  - D) hidrogel.
35. Durante o exame físico do aparelho respiratório do paciente, o enfermeiro utilizou a técnica de inspeção e identificou anormalidades na frequência e no ritmo respiratório. A anormalidade apresentada possui as seguintes características: dispneia periódica, correspondendo a períodos de respiração lenta e superficial que gradualmente vai se tornando rápida e profunda, alternando períodos de apneia. Essa respiração está relacionada a uma sensibilidade anormal do centro bulbar, pois o excesso de CO<sub>2</sub> acumulado no período de apneia estimula o centro respiratório a aumentar a amplitude das incursões respiratórias, levando a hipocapnia, podendo ocorrer em pacientes com insuficiência cardíaca grave, traumatismos cranioencefálicos e acidentes vasculares cerebrais. Esse tipo de anormalidade é chamada de:
- A) respiração de Cheyne-Stokes.
  - B) respiração de Kussmaul.
  - C) tiragem Intercostal.
  - D) respiração de Biot.
36. Considerando os fatores intrapessoais, observa-se que a criança, em seu processo natural de crescimento e desenvolvimento e com seu comportamento exploratório, enfrenta situações que podem colocar em risco a sua integridade. Essas situações ocorrem conforme a fase do desenvolvimento da criança, o sexo e a faixa etária. Crianças menores de 2 anos estão mais sujeitas a riscos de:
- A) atropelamentos, acidentes por submersão, quedas de lugares altos, ferimentos, lacerações e queimaduras.
  - B) atropelamentos, quedas de bicicletas, quedas de lugares altos, traumatismos dentários, ferimentos com armas de fogo e lacerações.
  - C) choques, traumatismos dentários e atropelamento.
  - D) queimaduras, intoxicações, colisão de automóvel e quedas.
37. Uma mulher procurou a Unidade de Estratégia da Família (UEF) para obter orientação sobre métodos anticoncepcionais hormonais. Considerando os métodos anticoncepcionais hormonais, leia as frases abaixo e a seguir assinale a alternativa correta.
- I- O anticoncepcional hormonal oral pode ser composto por baixa dosagem de estrogênio associado ao progestogênio (pílulas combinadas) ou apenas progestogênio (minipílula).
  - II- A mistura dos hormônios estrogênio e progestogênio bloqueia a ação do hormônio que libera a gonadotropina, inibindo a ovulação e consequentemente a gravidez.
  - III- A minipílula é um anticoncepcional hormonal oral indicado para adolescentes, pois regulariza o ciclo menstrual, reduz cólicas e sangramentos.
  - IV- A pílula pós-coital é um método excepcional, apenas utilizado em emergências, como relação sexual não planejada e desprotegida, falha contraceptiva presumida e violência sexual (estupro).
- A) As frases I, II, III e IV estão corretas.
  - B) Apenas as frases II e III estão corretas.
  - C) Apenas as frases I, II e IV estão corretas.
  - D) Apenas as frases III e IV estão corretas.



38. Considerando o Papilomavírus humano (HPV), leia as frases abaixo e marque (F) se a afirmativa for falsa ou (V) se for verdadeira. Em seguida, assinale a alternativa que contém a sequência correta.
- ( ) A maioria das infecções por HPV é assintomática ou inaparente e de caráter transitório, ou seja, regride espontaneamente.
  - ( ) A principal forma de transmissão é pela via sexual, que inclui contato oral-genital, genital-genital ou mesmo manual-genital.
  - ( ) A ocorrência de infecção pelo HPV durante a gravidez implica em má formação do feto.
  - ( ) Mulheres vacinadas contra o vírus do HPV não necessitam realizar exame preventivo, pois as vacinas protegem contra todos os tipos oncogênicos de HPV.
  - ( ) A vacina contra o HPV está disponível no Sistema Único de Saúde (SUS).
- A) V – V – F – F – V.  
 B) F – V – V – F – V.  
 C) V – V – V – V – V.  
 D) V – F – V – F – F.
39. A doença pelo vírus Ebola (DVE) é causada por vírus da família Filoviridae, gênero Ebolavirus. A primeira espécie de vírus Ebola foi descoberta em 1976, onde atualmente é a República Democrática do Congo, próximo ao rio Ebola. Em relação à DVE, leia as frases abaixo e a seguir assinale a alternativa correta.
- I- A infecção pelo vírus Ebola causa febre (superior a 38°C), cefaleia, fraqueza, diarreia, vômitos, dor abdominal, inapetência, odinofagia e manifestações hemorrágicas.
  - II- O período de incubação pode variar de 2 a 21 dias.
  - III- A transmissão ocorre exclusivamente por meio do contato com sangue, tecidos ou fluidos corporais de indivíduos infectados, exceto cadáveres.
  - IV- O Ebola é uma doença de notificação compulsória imediata, devendo ser realizada a comunicação imediata às autoridades de saúde das Secretarias municipais, Estaduais e à Secretaria de Vigilância em Saúde.
- A) As frases I, II, III e IV estão corretas.  
 B) Apenas a frase IV está correta.  
 C) Apenas as frases I, II e IV estão corretas.  
 D) Apenas as frases II e IV estão corretas.
40. Um adulto, sexo masculino, de 55 anos, foi atendido na Unidade Básica de Saúde com sintomas de febre (superior a 38°C) há menos de 7 dias, acompanhada de Cefaleia, Mialgia e Exantema. Nesse caso, os sintomas indicam:
- A) suspeita clínica de Ebola e deve ser realizado hemograma para confirmação do diagnóstico da doença.
  - B) suspeita clínica de Dengue e deve ser realizada a Prova do Laço, que caso positiva pode reforçar a hipótese da doença e apontar para uma necessidade de maior atenção ao paciente.
  - C) suspeita clínica de Chikungunya e deve ser realizado VDRL para confirmação do diagnóstico da doença.
  - D) suspeita clínica de Malária e deve ser realizada a Prova do Laço para confirmação do diagnóstico da doença.
41. O enfisema é um estado que afeta os alvéolos nos pulmões. Muitos dos sinais e sintomas do enfisema estão relacionados ao estreitamento das vias respiratórias e às mudanças que ocorrem dentro do aparelho respiratório, tendo como resultado:
- A) tosse não produtiva.
  - B) expiração prolongada com distensão das veias do pescoço.
  - C) chiado audível na inspiração ou expiração.
  - D) sudorese noturna.
42. Foi solicitado pelo médico para realizar de um eletrocardiograma na paciente, sexo feminino, 49 anos, do leito 20 da Unidade de Clínica Médica. O enfermeiro realizou o Eletrocardiograma e a figura abaixo representa o ritmo cardíaco da paciente, que indica:



- A) extrassístole ventricular.
- B) taquicardia ventricular.
- C) flutter atrial.
- D) atividade elétrica sem pulso.

43. Considerando os cuidados com a insulina, leia as frases abaixo e a seguir assinale a alternativa correta.
- I- O frasco que estiver sendo usado pode permanecer fora da geladeira, em temperatura inferior a 30 graus. Nessas condições, a insulina pode durar até um mês.
  - II- Em viagens, a insulina deve ser colocada em caixas com gelo e evitar exposição ao sol.
  - III- A insulina deve ser guardada em geladeira a 4°C, próxima à gaveta de verduras. Nunca congelá-la.
  - IV- A insulina deve ser agitada vigorosamente antes de usar.
- A) Apenas as frases II e III estão corretas.
  - B) Apenas as frases I e III estão corretas.
  - C) Apenas as frases I e II estão corretas.
  - D) Apenas as frases II, III e IV estão corretas.
44. Considerando a mensuração da pressão arterial, leia as frases abaixo e marque (F) se a afirmativa for falsa ou (V) se for verdadeira. Em seguida, assinale a alternativa que contém a sequência correta.
- ( ) A posição recomendada para a medida da pressão arterial é a sentada.
  - ( ) A largura da bolsa de borracha deve corresponder a 40% da circunferência do braço e o comprimento, pelo menos 80%.
  - ( ) Palpar a artéria braquial na fossa cubital e colocar a campânula do estetoscópio sem compressão excessiva.
  - ( ) De acordo com a classificação da pressão arterial, a pressão sistólica maior que 160 mmHg e a pressão diastólica maior que 100 mmHg é denominada de Hipertensão Estágio 3.
- A) F – V – V – V.
  - B) V – V – V – V.
  - C) V – V – V – F.
  - D) V – F – F – V.
45. Preencha as lacunas abaixo assinalando a alternativa correta.
- Um paciente, do sexo masculino, 72 anos, acamado, apresenta uma lesão em região sacral caracterizada com eritema da pele intacta, que não embranquece após a remoção de pressão. Nesse caso, a úlcera por pressão é classificada como \_\_\_\_\_ e recomenda-se a utilização de \_\_\_\_\_.
- A) Estágio II; ácidos graxos essenciais
  - B) Estágio III; papaína 10%
  - C) Estágio 0; hidrogel
  - D) Estágio I; hidrocoloide
46. Um recém-nascido (RN) estava internado na Unidade de Alojamento Conjunto com sua mãe. Durante a amamentação, o RN se afogou e apresentou Parada Cardiorrespiratória (PCR). O médico e a enfermeira, que estavam ao lado do RN, prestaram atendimento de emergência. Nesse caso, a relação compressão-ventilação para o RN durante a reanimação cardiopulmonar deve ser de:
- A) 5:2.
  - B) 10:2.
  - C) 3:1.
  - D) 30:2.
47. A tia de Ana Maria foi visitá-la em sua casa. De repente sua tia começou a sentir um desconforto torácico. Sua tia não apresentava queixas de alergia e sangramentos. A conduta de Ana Maria foi:
- A) acionar o serviço médico de emergência e administrar um comprimido de isossorbida via sublingual.
  - B) acionar o serviço médico de emergência e incentivar a tia a mastigar uma aspirina adulta (sem revestimento entérico) ou duas aspirinas infantis de dosagem mais baixa.
  - C) realizar um ciclo de reanimação cardiopulmonar e a seguir acionar o serviço médico de emergência.
  - D) conversar com a tia e identificar o procedimento de ver, ouvir e sentir.
48. Durante o exame físico de um idoso, é considerado um achado normal na avaliação do sistema respiratório:
- A) expansão pulmonar assimétrica.
  - B) crepitação.
  - C) coloração de cinza azulado na face e pescoço.
  - D) ligeiro aumento do diâmetro torácico ântero-posterior.

49. No Planejamento Estratégico Situacional, deve ser levado em consideração o Triângulo de Governo, que é representado por três aspectos: projeto de governo, governabilidade e capacidade de governo. A governabilidade diz respeito:
- A) à perícia pessoal e institucional para governar. Depende do capital intelectual e do capital de experiência.
  - B) ao conteúdo da proposta de quem está na situação de governo.
  - C) ao quanto de controle o ator que declara o problema tem, sobre a situação que pretende governar.
  - D) ao método voltado para resolução de problemas.
50. O Modelo Assistencial é uma construção histórica, política e social, organizada em um contexto dinâmico, para atender aos interesses de grupos sociais. Na Enfermagem, diversos modelos são propostos com a finalidade de prestação da assistência com qualidade. O modelo comumente adotado nos serviços de enfermagem e que trata de uma abordagem ao paciente como um todo, com a finalidade de personalizar o cuidado e de prestar uma assistência mais homogênea e não fragmentada é chamado de:
- A) Cuidado Integral.
  - B) Primary Nursing.
  - C) Cuidado Focado.
  - D) Cuidado Progressivo.